

Tallinna Pedagoogikaülikool

Sotsiaalteaduskond

Sotsiaaltöö osakond

Andres Siplane

Bioloogiliste sidemete katkemise seostest hälbiva käitumisega

magistritöö

Juhendaja: dotsent Anne Tiko

Tallinn 2001

Resümee

Andres Siplane. Bioloogiliste sidemete katkemise seostest hälbiva käitumisega. TPÜ. Sotsiaalteaduskond. Sotsiaaltöö osakond. Magistritöö 2001, 75 lk, 61 teaduskirjanduse allikat, 3 tabelit, 10 joonist.

Käesoleva magistritöö aineks on vanemliku hoolitsuse katkemine või katkestamine ja selle seos hilisema hälbiva käitumisega.

Seadsin eesmärgiks kaardistada lapse vanematest lahutamise mõjusid ja seoseid hälbiva käitumisega.

Otsin vastust järgmistele küsimustele:

- kas eesti lastekaitses järjest sagedamini rakendatav laste eraldamine vanematest on probleemide lahendusena õigustatud?
- milliseid seoseid on võimalik täheldada lapse vanematest eraldamise ja hilisema hälbiva käitumise vahel
- kas ja kuidas oleks võimalik ennetada vanematest lahutamise seotud hälbivat käitumist

Uurimuse teoreetiline osa toetub peamiselt vanemlikkuse ja hälbivuse kontseptsioonidele. Vaatluse alla tulevad ka võimalikud kuritegevuse ennetamise meetmed.

Empiirilises osas kasutatakse erinevat ainekogu, uurimuse objektideks on:

- 1) Vanematest lahutatud lapsed Tallinna Psühhiaatria haigla kohtupsühhiaatria osakonna patsientidena
- 2) Vanematest lahutatud lapsed kriminaalhooldusaluste seas
- 3) Vanglate sotsiaaltöötajate arvamus orvuna kasvanud kinnipeetavatest
- 4) Ämari vanglas orvuna kasvanud kinnipeetavate arvamus
- 5) Alaealiste komisjonide sekretäride arvamus vanemliku hoolitsuse puudumise mõjust

Töö tulemusena võin väita, et vanematest lahus kasvanud lastel on oluliselt suurem risk hälbi-
vaks käitumiseks. Sellest järeldusest lähtuvalt soovitan Eesti lastekaitstes tegeleda riskiperedega
võimalikult varajases faasis – lapse perest võtmist kasutada vaid viimase võimalusena.

Käesoleva magistritöö võtmesõnad on riskipere, vanematest lahutamine, asendushooldus ja häl-
biv käitumine.

Summary

Andres Siplane. The relations between disconnecting biological ties and deviant behaviour. Tallinn Pedagogical University. Faculty of Social Sciences. Department of Social Work. Master's thesis 2001, 75 pages, 61 references, 3 tables, 10 figures.

The subject of current paper is separation from the birth parents and its relations with latter deviant behavior. The purpose was to describe the impacts and relations of separating from the birth parents and deviant behavior.

The following questions were set up:

- is it justified to implement increasingly separation from the birth parents as tends to happen in Estonia
- what kind of relations can be noted between disconnecting the biological ties and latter deviant behavior
- is it possible to prevent such deviant behavior, how?

The theoretical part of the research leans on the concepts of parenthood and deviation. There will be in focus some possible measures to prevent crimes.

In the empirical part different subjects are surveyed:

- 1) people who were raised apart from their birth parents being patients in Tallinn Psychiatric Hospital
- 2) people who were raised as orphans being on parole
- 3) the opinions of the prison social workers about inmates who were raised apart from their birth parents
- 4) the opinions of the inmates in Ämari Prison who were raised apart from their birthparents
- 5) the opinions of the secretaries of the committees of children with difficult behavior

As a result of the research we can conclude that children who are separated from their birthparents have significant risk for deviant behavior. To avoid this kind of consequences it is needed to pay more attention to the families in risk as early as possible and implement preventive measures.

The key words in the research are family in risk, separation from birthparents, alternative care and deviant behavior.

Sisukord

Resümee	2
Summary	4
Tabelite loetelu	8
Jooniste loetelu	9
Eessõna	10
1. SISSEJUHATUS	11
2. VANEMLIKKUSE ASENDAMISEST	13
2.1 Bioloogiline ja psühholoogiline vanemlikkus	17
2.1.1 Tarvetele orienteeritud koolkond	19
2.1.2 Suhetele orienteeritud koolkond	20
2.1.3 Vanemlikkus seoses ühiskondliku kontekstiga	21
2.1.4 Separatsioonieelsed mõjud	22
2.2 Vanematest lahutatud laste hilisemast hälbivast käitumisest	23
3. HÄLBIVAST KÄITUMISEST	26
3.1 Normaalsus	26
3.2 Kuritegevus	28
3.3 Kriminoloogia teooriad	30
3.4 Kuritegude ennetamine	37
3.5 Kriminoloogiliste teooriate ja preventsoonimudelite suhe vanematest eraldatud lapsesse	39
4. PROBLEEMIASETUS JA METOODIKA	41
5. UUURIMISTULEMUSED JA ANALÜÜS	44
5.1 Vanematest lahutatud lapsed Tallinna Psühhiaatria haigla kohtupsühhiaatria osakonna patsientidena	44
5.1.1 Vanematest lahutatud laste osakaal statsionaarses ekspertiisis	44
5.1.2 Vanematest lahutatud laste osakaal ambulatoorses ekspertiisis	45
5.2 Vanematest lahutatud laste osakaal kriminaalhooldusaluste seas	48
5.2.1 Endiste lastekodulaste ja teiste orvuna kasvanute osakaal kriminaalhooldusaluste seas, nende vanus ja kuriteoliik	49
5.2.2 Perekonna olemasolu kriminaalhooldusalustel	50
5.2.3 Kriminaalhooldusaluste toimetulek	50
5.2.4 Kriminaalhooldusaluste sotsialiseerumist raskendavad tegurid	51

5.3 Vanglate sotsiaaltöötajate arvamus orvuna kasvanud kinnipeetavatest ja fookusgrupi intervjuud Ämari vanglas orvuna kasvanute seas	51
5.3.1 Vaadeldava kinnipeetavate grupi isikuandmed ja kuriteoliik	52
5.3.2 Sotsiaalsete kontaktide olemasolu orvuna kasvanud kinnipeetavatel	54
5.3.3 Orvuna kasvanud kinnipeetavate toimetulek	54
5.3.4 Kinnipeetavate sotsialiseerumist raskendavad tegurid	57
5.4 Alaealiste komisjonide sekretäride arvamus vanemliku hoolitsuse puudumise mõjust	58
5.5 Arutelu ja järeldused	63
6. KOKKUVÕTE JA ETTEPANEKUD	65
Kasutatud kirjandus	69
Lisad	73

Tabelite loetelu

Tabel 1. Erinevate perekonna struktuuride osakaal (%)

Tabel 2. Probleemiasetus

Tabel 3. Klientide arv alaealiste komisjonides

Jooniste loetelu

Joonis 1. Vanematest lahusolevate laste arv 1945-2000

Joonis 2. Iive ja lahutatud laste arv 1996-1999

Joonis 3. Suhe linnastumise ja kriminaalsuse vahel

Joonis 4. Uurimuse struktuur

Joonis 5. Kuritegude liigid kohtupsühhiaatria osakonna statsionaaris

Joonis 6. Kuritegude liigid kohtupsühhiaatria osakonna ambulatoorses ekspertiisis

Joonis 7. Kuritegude liigid koos asendushoolduse vormiga kohtupsühhiaatria osakonna ambulatoorses ekspertiisis

Joonis 8. Kuritegude liigid seoses kooseluga pärisvanematega kohtupsühhiaatria osakonna ambulatoorses ekspertiisis

Joonis 9. Orvuna kasvanud kriminaalhooldusaluste eluase

Joonis 10. Alaealisele kohaldatavad võimaliku mõjutusvahendid

Eessõna

Tegelemine vanemliku hoolitsuseta jäänud lastega on olnud käesoleva uurimuse autori põhitöö kogu professionaalse karjääri jooksul. Uurimuse teema on välja kasvanud praktilisest kuue aasta pikkusest töökogemusest Pärnu linnas vanemliku hoolitsuseta lapsi kasuperedesse paigutades ning 1999-ndal aastal kaitstud bakalaureusetööst, mida võib kokkuvõttes sõnastada vajaduseks luua alust lastekaitse teenuste kvaliteedi selgemaks mõõtmiseks ja parandamiseks ning seada küsimuse ette senised arusaamad lastekaitse olemusest ja eesmärkidest.

Lapse eraldamine vanematest on väga sensitiivne akt ja vajab põhjalikumat uurimist mitte ainult sotsiaalteaduses vaid ka õigusteaduses, arstiteaduses ja mujalgi. Laste asendushooldus on üks paljudest valdkondadest, kus teadus peab ühiskonnakorralduslikke meetodeid ja valikuid tagantjärele hindama. Küsimus ei ole ainult kuritegevuse või muu hälbiva käitumise vähendamises, vaid ka riskirühmade esindajate elukvaliteedis ja põhiõigustes. Käesolev uuring on oma eesmärgi täitnud, kui see suudab luua ülevaate hälbiva käitumise seostest vanemliku hoolitsuse olemasoluga.

Autor tänab oma juhendajat ja õpetajaid. Tänu kuulub ka lahketele kolleegidele, kes on olnud koostöövalmid uurimuse edendamisel.

Andres Siplane

1. SISSEJUHATUS

Käesoleva magistritöö aineks on vanemliku hoolitsuse katkemine või katkestamine ja selle seos hilisema hälbiva käitumisega.

Eesmärgiks on seatud ülevaate saamine võimalikest mõjudest ja seostest hälbiva käitumisega, mille tingib lapse lahutamine vanematest. Oma töös toon välja hälbiva käitumise mõiste, antud teema suhtes olulisemad kuritegevuse (kui selgele määratlemisele allutatud hälbiva käitumise osa) teooriad ja nende võimalikest kokkupuutepunktidest vanemlikkuse katkestamise mõjuga, kriminaalpreventsiooni mudelid ja nende võimaliku rakendusala ning uurimuslikus osas loon ülevaate vanemliku hoolitsuseta kasvanud laste hälbivast käitumisest.

Töö eesmärgist tulenevaks ülesandeks oli andmete kogumine hälbivale käitumisele kaldunud gruppide seas olevatest inimestest, kes on lapsepõlves olnud lahutatud oma vanematest. Otsisin vastust küsimusele, kas hälbivalt käitunute seas on vanemliku hoolitsuseta lapse enam, kui üldkogumis.

Sellise eesmärgipüstituse tingis minu töökogemus kasuperede ja lastekaitse alal alates 1995-ndast aastast. Olen paigutanud kasuperedesse kokku 34 last, kellest 14 on olnud väga raske käitumisega ja 8 nendest paigutustest on katkenud just nende laste raske käitumise tõttu. Samas on 4 last olnud nii väikesed, et nende käitumist saab hinnata vaid nende isu ja une järgi otsustades. Väga paljudele lastele on aga kasupere otsimine keeruliseks osutunud just nende raske käitumise tõttu.

Oma ainetiku kogusin kriminaal-justiitsia süsteemis (aga viimase kokkupuutealalt ka tervishoiu- ja haridussüsteemist), kus registreeritakse kõige selgemini iga hälbiva käitumise juhtum.

Käesoleval ajal seisneb Eestis lastekaitsetöö järjest enam asendushoolduse kohaldamises. Prioriteediks on nimetatud perekeskne hooldamine. Arusaadavalt on töö kasuperede ja lastekodude suunas lihtsam, kui töö nende laste mittetoimetulevate vanematega. Samas ei ole kellelgi täpset arusaamist, kuidas mõjub vanematest lahutamine lapse ja ka tema vanema hilisemale toimetulekule (Siplane 2000, 13). Käibetõeks on muutunud seisukoht, et purunenud perekonnas kasvamine soodustab hälbivat käitumist, kuid tähelepanu pole varem pööratud sellele, kas mõlemast

vanemast ilmajäämine ei avalda hoopis suuremat negatiivset mõju kasvava inimese õigusteadvusele, käitumisele ja toimetulekule.

Loodan tööga saada vastused küsimustele:

- milliseid seoseid on võimalik täheldada lapse vanematest eraldamise ja hilisema hälbiva käitumise vahel
- kas ja kuidas oleks võimalik ennetada vanematest lahutamise seotud hälbivat käitumist
- kas eesti lastekaitstes järjest sagedamini rakendatav laste eraldamine vanematest on õigustatud

Töös kasutatavad kesksed mõisted on:

orvuna kasvav laps – laps, kes elab oma vanematest lahus, kuid kelle eest hoolitsetakse

vanemliku hoolitsuseta laps – laps, kelle eest tema bioloogilised vanemad ei hoolitse

asendushooldus – vanemliku hoolitsuseta jäänud lapse eest hoolitsemiseks kohandatav institutsionaalne või avahoolduse vorm

lapse eraldamine/lahutamine vanematest – riiklik sunnivahend, mida teostab kohaliku omavalitsuse esindaja perekonna suhtes, kes ei suuda hoolitseda lapse eest ega tagada lapse eale vastavat arengut

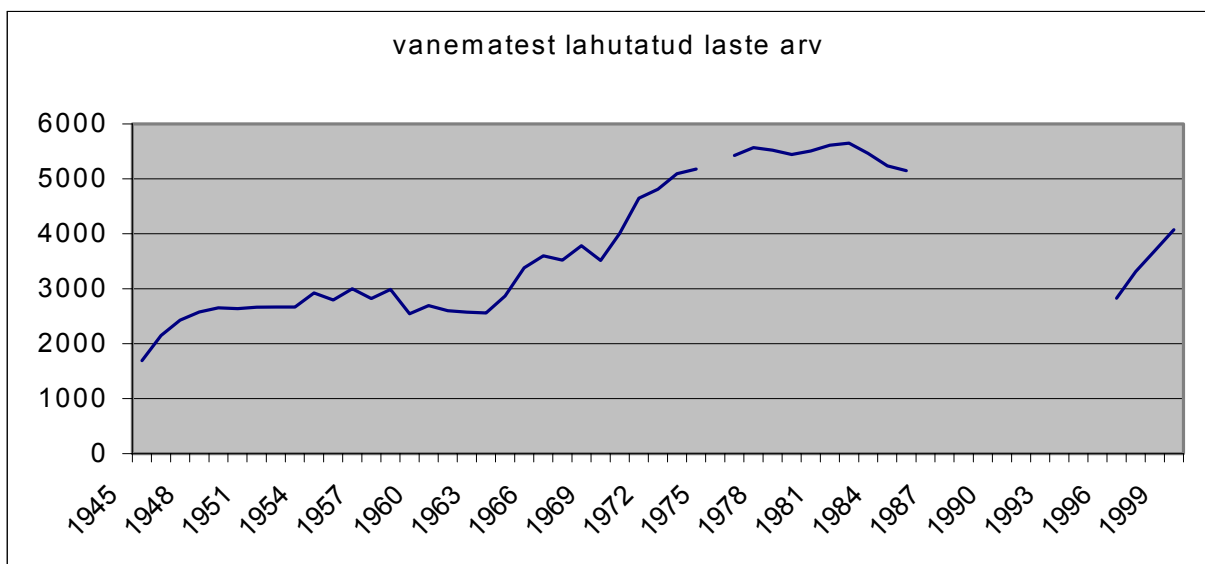
hälbiv käitumine – kirjutatud või kirjutamata normist kõrvalekalduv käitumine

2. VANEMLIKKUSE ASENDAMISEST

Lapse ja tema vanemate vaheline suhe on ühiskonna üks põhilisemaid elemente, näiteks nagu abieluside, suhe isamaasse või sugulus. Laps ei saa endale vanemaid valida ja vastupidi. Kumbki ei saa teineteisest loobuda, kui vaid kohtu kaudu ja ka siis vaid oluliste põhjustega. Julgen väita, et selliste loobumiste/lahutamiste näol on tegu eranditega. Kõikide riikide seadusandluses on ühel või teisel moel nimetatud vanema kohustusteks last harida, kasvatada ja kaitsta (Perekonna-seadus § 50 RT I 1994, 75, 1326). Mis siis saab, kui lapsevanem ei täida oma kohuseid? Kui lapsevanem sureb? Veendumus, et üksikvanema kasvatatud laps on hälbiva käitumise suhtes väga kõrge riskiga, on käibetõde. Kui aga seda ühtegi vanemat ei ole enam?

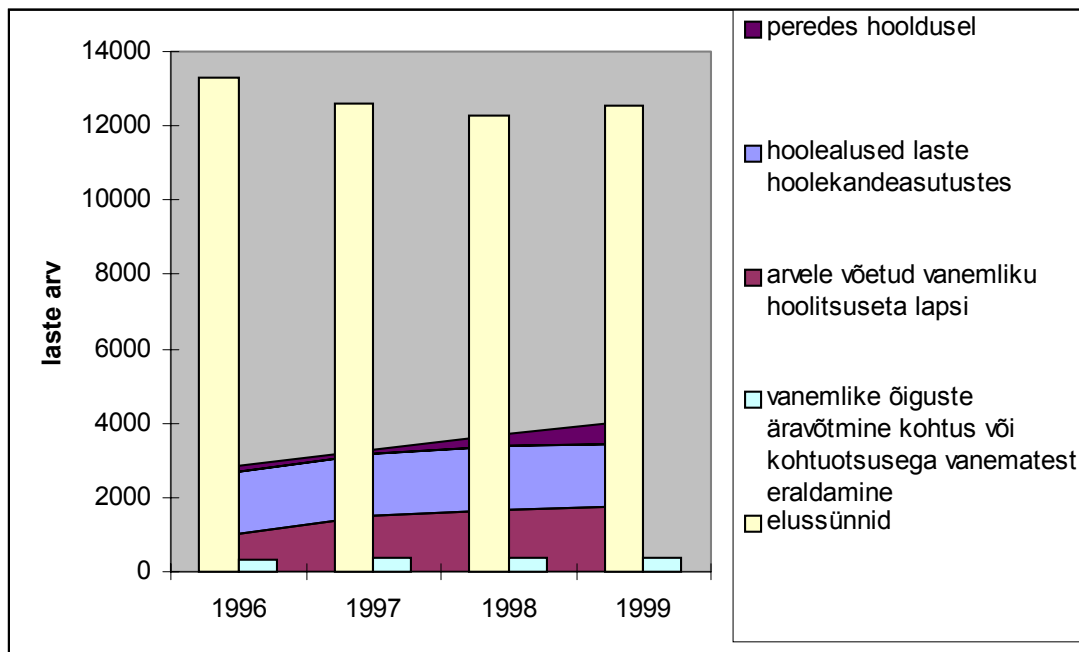
Ehkki mõlema vanema kaotamine langeb osaks väga vähestele lastele, on nende saatus seda kurvem ja võimalused iseseisvas elus hästi hakkama saada kehvad (Siplane 1997, 19).

Nõukogude ajal oli Eestis põhiliseks laste asendushoolduse vormiks lastekodu, eestkoste ja adoptioon. Osaliselt oli nõudlus lastekodude järele tingitud pärastsõjaegsest demograafilisest olukorrast – paljud lapsed olid oma vanemad kaotanud, mõned vanemad aga lihtsalt ei jaksanud oma lapsi ise kasvatada. Joonis 1 esitab vanematest lahutatud laste arvu dünaamika Eestis alates 1945-st aastast.



Joonis 1. Vanematest lahutatud laste arv 1945-2000 (Statistikaamet 1986, 2000)

Paraku on pole kättesaadaval andmeid 1975 aastal lastekodus elanud laste kohta ning samuti ei saa aastate 1986-1995 kohta ühtset vastust anda. Kuni 1986 aastani kajastab kõver joonisel 1 ainult lastekodulaste arvu, alates 1996-dast aastast kajastab kõver lastekodulaste, kasulaste ja tänavalaste arvu summat. Eestkostel ja adoptiivperedes kasvanud laste arvu ei võimaldanud tollane ega ei võimalda ka praegune statistika jälgida (üks põhjus on lapsendamise salastatus). Nende andmete juures valmistavad probleeme raskused võrdlemisel. Nõukogude ajal oli ainsaks ametlikuks laste asendushoolduse vormiks lastekodu - kasulapsi ja tänavalapsi võis küll eksisteerida, kuid neid ei fikseeritud ametlikus statistikas. Tänapäeval eelistatakse lastekodule kasuperesid (Riisalo 2000, 5), kuid siiski on suur osa lapsi registreeritud vanemliku ja ka riikliku hooleta olevaks. Kui lugeda muutusteperioodi riikliku statistika pidamisel lõpetatuks (ehk et lastekaitse ala- se statistika kogumise meetoodika on lõplikult paigas) ja eeldada, et vanemateta olevate laste arv muutub edaspidi ainult sotsiaalmajanduslike tegurite mõjul, siis saame öelda, et vanematest lahus kasvavate laste arv on praegu meil 1970-date aastate alguse tasemel.



Joonis 2. Iive ja lahutatud laste arv 1996-1999 (Statistikaamet 2000)

Jooniselt 2 näeme, et vanematest eraldatud laste arv on viimase nelja aasta jooksul kasvanud, ning samal ajal on iive langenud. Vanemlike õiguste äravõtmise või kohtuotsusega vanematest eraldamise arv on kasvanud alates 1996-ndast aastast, mil oli selliseid kohtulahendeid kokku 326, juba 1999-ndal aastal oli neid juba 399. Omavalitsuste sotsiaaltalitused võtsid 1996 aastal arvele 1044 vanemliku hoolitsuseta last, juba järgmisel aastal 1495 last ning 1999 aastal 1752

(Statistikaamet, 2000, 145). Samal ajavahemikul on hoolealuste arv laste hoolekandeesutustes kasvanud 1658-lt 1710-ni.

Riigi sekkumist lapse ja lapsevanema suhtesse ning selle suhte katkestamist reguleerivad tänases Eestis järgmised seadused:

Perekonnaseaduse § 54 lõige 1 lubab ühe vanema, eestkostja või eestkosteesutuse nõudel võib kohus vanema õigused ära võtta, kui vanem

- alkoholsete jookide, narkootiliste või muude uimastava toimega ainete kuritarvitamise tõttu või muul põhjusel, mida kohus ei loe mõjuvaks, ei täida oma kohuseid lapse kasvatamisel ja tema eest hoolitsemisel või
- kuritarvitab vanema õigusi või
- kohtleb last julmalt või
- avaldab muul viisil lapsele kahjulikku mõju või
- ei ole kasvatusasutuses viibiva lapse kasvatamises mõjuvate põhjusteta osalenud aasta jooksul (Riigi teataja 1994, 75, 1326, 2126).

Lastekaitseaduse § 27 lubab lahutada last vanematest kui lahutamine on laste huvides, kui laps on hädaohus ja lahutamine vältimatu või kui seda nõuab seadus või jõustunud kohtuotsus (Riigi Teataja 1992, 28, 370, 692).

Sotsiaalhoolekande seaduse § 25 lubab lapse eraldada kodust ainult järgmiste asjaolude üheaegsel esinemisel:

- puudused lapse hooldamisel ja kasvatamisel ohustavad lapse elu, tervist või arengut või kui laps ise oma käitumisega seab ohtu oma elu, tervise või arengu
- perekonna ja lapse suhtes kasutuselevõetud muud abinõud ei ole osutunud küllaldaseks või nende kasutamine ei ole võimalik
- lapse eraldamine perekonnast toimub lapse huvides (Riigi Teataja 1995, 21, 323, 731).

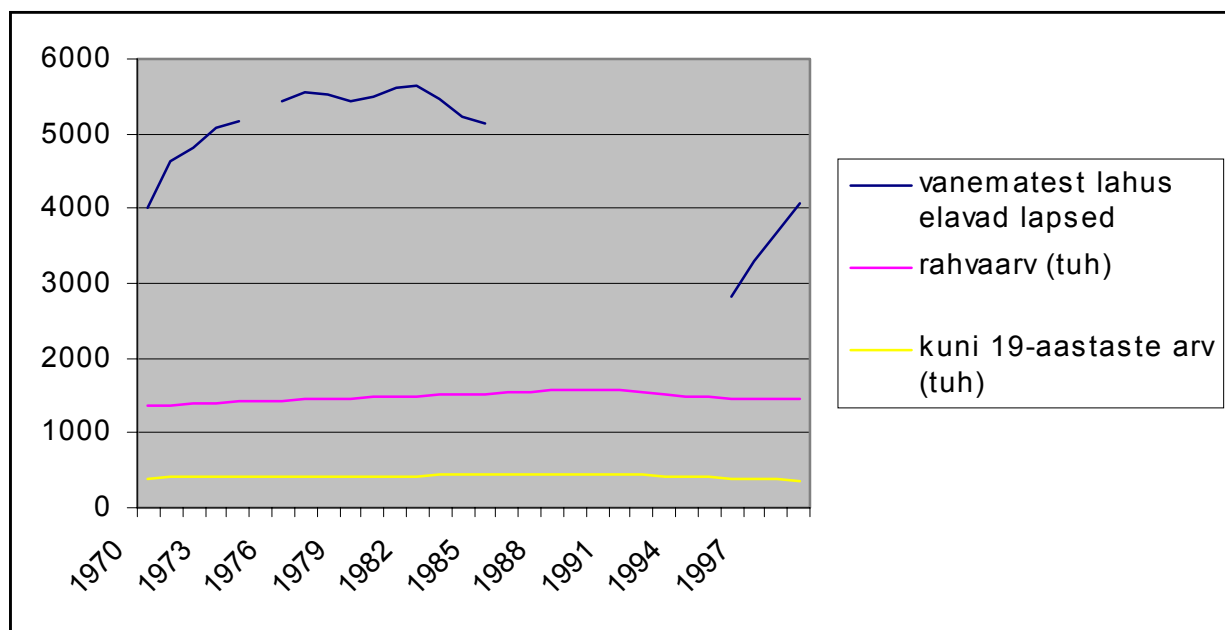
Alternatiivideks bioloogilisele vanemlikkusele on võimalik olemasolevast hoolekandesüsteemist leida institutsiooniväliselt eestkostet (perekonnaseadus RT 1994, 75, 1326, 2111-2139), lapsendamist (perekonnaseadus RT 1994, 75, 1326, 2111-2139), kasuperehooldust ehk perekonnas hooldamist (Laste riiklikuks hoolekandeks määratud rahaliste vahendite kasutamine RTL 2001,

10, 134) ja tugiperehooldust (Lastekodulapse ajutiselt perekonda andmine RTL 1995, 34, 0, 1175-1177) ja hooldamist perekonnas (sotsiaalhoolekandeseadus RT I 1995, 21, 323).

Institutsionaalses vormis pakuvad asendushooldust sanatoorsed internaatkoolid (need koolid on mõeldud spetsiifiliste haigustega lastele ja seal on nii neid lapsi, kes elavad oma vanematega koos, kui ka neid, kelle vanematelt on vanemlikud õigused võetud), erikoolid (Riigi Teataja Lisa 1999, 98, 1195, 5277-5278), üldtüüpi lastekodud, väikelastekodud, koolkodud ja segatüüpi hoolekandeesutused (Riigi Teataja Lisa 2000, 4, 24, 125).

Vaatleme korraks kõiki andmeid, mida pakub Statistikaamet vanemliku hoolitsuseta laste kohta eraldi:

- 1) lastekodulapsed ehk hoolealused laste hoolekandeesutustes. 1996 aastal oli neid 1658 ning 1999 aastal oli neid 1710
- 2) kasulapsed ehk peredes hooldusel olevad lapsed. 1996 aastal oli neid 125 ning 1999 aastal oli neid juba 610 ning 2000 aasta keskel juba 952 (Riisalo 2000, 4)
- 3) tänavalapsed ehk arvele võetud vanemliku hoolitsuseta lapsed. 1996 aastal oli neid 1044 ning 1999 aastal juba 1752 (Statistikaamet 2000, 145)
- 4) kohtus oma vanemad kaotanud lapsed ehk lapsed, kelle vanematelt on vanemlikud õigused kohtuotsusega ära võetud. 1996 aastal oli neid 326 ning 1999 aastal 399.



Joonis 3. Vanematest lahus kasvavate laste arv võrreldes rahvaarvu ja laste koguarvuga. (Statistikaamet 1986, 2000)

Siinkohal sobiks võrdluseks lisada elussündide arvud: 1996 aastal 13291 ja 1999 aastal 12545. Laste juurdekasv on langustrendil, ning oma vanematest lahus kasvavate laste arv kasvutrendil (lastekodulapsi, kasulapsi ja tänavalapsi oli 1996 aastal kokku 2827 ning 1999 aastal juba 4414). Võrdlemiseks elussündidega on sobivam liita vanematest kohtu kaudu ilma jäänud lapsed ja esmakordselt vanemliku hoolitsuseta registreeritud lapsed (ehk tekitada andmed nõ vanemateta olevate laste juurdekasvu kohta), keda oli 1996 aastal kokku 1470 ning 1999 aastal juba 2151.

Oluline on vaadelda vanematest lahus kasvavate laste osakaalu kogu rahvastikus ja vastavas ea-grupis (vt Joonis 3). Paraku saab olemasolevate andmete alusel moodustada aegrida kogu elanikkonna ja kuni 19-aastaste lõikes alates 1970-dast aastast, mil oli lastekodulaste osakaal kuni 19-aastaste seas täpselt 1% (lastekodulapsi oli 4007 ja kuni 19-aastaseid oli 400 587), kogu elanikkonna hulgas moodustas see 0,29%. 1982 aasta, kui lastekodulapsi oli arvuliselt kõige rohkem (5649), oli nende osakaal koguelanikkonnast 0,26% ning kuni 19-aastaste seast 1,3% (elanikkonna koguarv oli siis 1498 414 ja kuni 19-aastaste arv 429550). Aastal 1999 oli vanematest lahus elavate laste arv 1,1% kuni 19-aastaste arvust ning 0,28% rahvastiku koguarvust (vastavad arvud 4072, 1442386 ja 370788).

2.1 Bioloogiline ja psühholoogiline vanemlikkus

Lapse kasvukeskkonda ja kasvatajat saab eristada bioloogiliseks ja psühholoogiliseks. Bioloogilisteks vanemateks on lapse pärisvanemad, mis on ühiskonnas normaalne ja loomulik vanemlikkuse vorm. Psühholoogiline vanemlikkus tähendab lapse ja tema eest hoolitseva täiskasvanu suhet, kus areneva ja kasvava lapse vajadusi rahuldava isiku ja lapse vahel kujuneb vanemlikkus. Psühholoogiline vanem võib olla ka lapse bioloogiline vanem, kuid nagu antud uurimuses juhitakse tähelepanu, ei saa tingimata igast bioloogilisest vanemast veel head psühholoogilist vanemat. Psühholoogiline vanemlikkus kujuneb lapse ja täiskasvanu lähedussuhtes lapse vajadusi arvestavas interaktsioonis. Psühholoogiline vanem on vanem, kellega laps ennast identifitseerib.

Vanemlikkuse keskne osa on motivatsioon vanemaks olemiseks ja selle realiseerimine. Vanemlikkus väljendub loomuliku reaktsioonina lapse vajadustele. Kuigi lapse muretsemine on paljudele abielupaaridele sissejuhatuseks vanema staatusesse, ei ole see akt ainuvajalik ega ka piisav

vanemlikkuse loomiseks. Küsimus on aga selles, et kas see vanemlikkus on ikka see tõeline vanemlikkus?

Piiri bioloogilise ja psühholoogilise vanemlikkuse vahele on raske tõmmata, need mõisted ei oponeeri otseselt teineteisele. Enamasti on bioloogilise ja psühholoogilise vanemlikkuse mõiste omistatavad üheaegselt samale lapsevanemale. Nende laste puhul, kelle bioloogilised vanemad ei tule toime psühholoogilise vanema rolliga, jääb üle loota, et leidub perekondi või inimesi, kes pakuksid lapsele psühholoogilist vanemlikkust. Välistatud ei ole ka see, et mõni laps kogeb vaid bioloogilist vanemlikkust ning ei leiagi endale psühholoogilise vanemaid, kellega ennast samastada.

Paljudes keeltes on olemas vanasõna ütleb, et veri on paksem, kui vesi. Seda kasutatakse järjest tihedamini iseloomustades korrumppeerunud suhteid kaasaegsetes bürokraatlikes organisatsioonides, kuid algselt on sellega põhjendatud oma bioloogilise lapse eelistamist kasulapsele (nt muinasjuttudes).

Samuti on kõnekäänuks muutumas kuningas Saalomoni dilemma, kus tal tuli valida kahe sama lapse emadusele pretendeeriva hooranaise vahel. Iisraelis oli seoses sõjaga nälg ja puudus ning ühel naisel oli imik öösel nälga surnud. Ta läks ja vahetas naabrinaisega lapsed ära. Nüüd süüdistasid naised selles teos teineteist. Kuna alama astme kohtud ei suutnud juhtumit lahendada, jõudis asi kuninga ette. Kuningas Saalomon laskis oma sõduril laps mõõgalöögiga poolitada ning enne kui sõdur seda teha jõudis oli üks naine oma kehaga katnud lapse, teine aga kiitis lapse poolitamist heaks otsuseks. Kuningas andis lapse esimesele naisele ja ütles, et sellise käitumise järgi oli näha, kes on lapse tõeline ema (Piibel 1989, 331).

Ameerika Ühendriikides kasutatakse psühholoogilise vanemlikkuse kõrval ka mõistet "*adoptive parenthood*". Erinevus adoptiiv- ja psühholoogilise vanemlikkuse vahel tuleneb põhiliselt õiguskeskkonnast, kus sageli juhtub, et kohus ei lapsenda homo-abelupaarile last, mis jätab küll psühholoogilise vanemlikkuse institutsiooni alles, kuid ei seadusta seda (ei muuda seda adoptiooniks). Antud uurimuses ei ole otstarbekohane neil mõistetel vahet teha.

Psühholoogilise vanemlikkuse sünonüümina kasutatakse ka mõistet "*de facto vanemlikkus*"

Psühholoogilise vanemlikkuse eeldusteks on (juhus kui laps on lahutatud oma elusolevast bioloogilisest vanemast):

- oma lapse ja psühholoogilise vanema suhte aktsepteerimine bioloogilise vanema poolt
- psühholoogiline vanema ja lapse kooselu ühe leibkonnana
- lapsevanema funktsioonide pikaajaline täitmine psühholoogilise vanema poolt

Psühholoogilise vanemlikkuse mõiste tuum on Skolnicku (1998, 117) sõnade kohaselt lapse ja tema eest hoolitseva täiskasvanu emotsionaalne side. Ühtlasi osutab ta sellele, et kiindumusteooria kohaselt on lapse eneseusu ja maailma usaldamise allikaks lapse side hooldajaga. Selle suhte ootamatu katkemine noores eas tõstab hälbiva käitumise riske hilisemas elus. Seepärast soovib Skolnick uue moraalse perspektiivi loomist, mis väärtustaks last indiviidina ja austaks tema eest hoolitsejaid, kes nad ka ei oleks.

Kasupere võib öelda, et laps ei räägi kunagi oma pärisvanematest ja järelikut ei ole see tema oluline. Või et pärisvanematega kohtumine ärritab ja häirib last. Kuid tegelikult ei unusta laps oma pärisvanemaid. Laps mäletab lubadusi hoolitsemise ja armastuse kohta ning on selle tõttu sisemises pinges. Lapsele põhjustab see lubaduse murdmise muret – järsku on tema selles kuidagi süüdi (Scheppler 2000, 25).

Kivimäki ja Panttila kõnelevad oma töös, mis käsitleb lastekodu ja SOS-küla noori (1990, 15-17) tarvetele orienteeritud koolkonnast esindajatega A. Freud ja Goldstein ning suhetele orienteeritud koolkonnast, mille arendaja on Vinterhed.

2.1.1 Tarvetele orienteeritud koolkond

Tarvetele orienteeritud koolkond (Kivimäki, Panttila 1990, 15) rõhutab lapse vajadusi ning õigusi ja näeb lapse psühholoogiliste vanematena neid isikuid, kes saavad igapäevaselt rahuldada lapse vajadusi. Bioloogiline vanemlikkus ei ole tagatiseks psühholoogilise vanemlikkuse tekkimisele, kuna lapse puhul, vastupidiselt täiskasvanule, ei vii tema viljastamise ja sündimise reaalsused otse tundesidemeteni. Tundesidemed vanemaga moodustavad päev-päevalt lapse vajaduste rahuldamise, füüsilise hoidmise, söötmise, heaolu eest seismise ja tunnustuse andmisega. See annab lapsele tunde, et ta on soovitud ja tal areneb tugev eneseusaldus, ta kogeb et on vähemalt üks täiskasvanu, keda armastada ning kes armastab ja hindab teda.

Psühholoogilise vanemana saab toimida ükskõik milline lapse eest hoolitsev isik, kuid mitte kunagi eemalolev passiivne täiskasvanu, isegi siis mitte, kui ta suhe lapsega on bioloogiline või kuidagi legaliseeritud. Tarvetele orienteeritud koolkond peab õigeks vanemate vahetamist, kui bioloogilised vanemad ei suuda täita lapse vajadusi. Sealjuures rõhutatakse lapse ajakäsituse lühidust ja seetõttu on vajalik kiire tegutsemine lapse ümberpaigutamise üle otsustamisel.

Ühiskonna ülesandeks on siinjuures lastele psühholoogiliste vanemate ja suhete püsimise tagamine. Kui lapsel puuduvad võimalused normaalseks, terveks arenguks bioloogilises peres, siis tuleb talle leida hea arengu tagav psühholoogiline pere. Lapse suunamise järel uude perre on tema jaoks kõige parem jääda sinna, sest ta ei pruugi olla valmis uuteks lahutamiskogemusteks. Samas tuleks juhtida last vabanema tundesidemetest bioloogiliste vanematega. Ümberpaigutamist nähakse lõpppunktina ebaõnnestunud protsessis, kus püüti ühendada bioloogilised vanemad ja laps. Suhete lõpetamine lapse ja bioloogiliste vanemate vahel põhineb sellel, et bioloogiliste vanematega kohtumine häiriks psühholoogilise vanemlikkuse sündi ja püsivust. Lapse jaoks on raske liituda ja hoida kontakti kahtede vanematega, eriti juhul kui nende omavahelised suhted ei ole head. Sel ajal on tavalised lojaalsusvastuolud, mis võivad kahjustada lapse positiivset suhtumist mõlematesse vanematesse. Ühenduses olemise minimaliseerimine või lõpetamine põhineb sellel, et laps vajab aega uue perega kohanemiseks (ibid 15).

2.1.2 Suhetele orienteeritud koolkond

Suhetele orienteeritud koolkonna (Kivimäki, Panttila 1990, 16) arvates on väga olulised suhted bioloogiliste vanematega ja psühholoogilised vanemad on lapse jaoks need, kes on olnud otsustava tähtsusega lapse identiteedi arengus. Selline vanemlikkus ei ole vahetav, vaid see on lapses püsiv ja mõjutab lapse sisemist kohanemist. Näiteks ei korva asendusvanemad või lastekodu personal kunagi bioloogilisi vanemaid, nad on vaid neid täiendavad isikud. Objektisuhte teooria alusel vabaneb laps edukalt esimeste aastatega intiimsest sõltuvusest vanematest. Eraldumist ei saa aga toimuda, kui hooldusele võtmise järel ei ole lapsel võimalust vanemaid kohata. Sellisel juhul jätkub kord lapses sündinud suhe vanematega tema sees "sisemise draamana". Vinterhedi arvates on laps üpris lojaalne bioloogilistele vanematele samastumisprotsessi tõttu. Kui laps eraldatakse vanematest kaotab ta ühenduse osaga iseendast. Lapsel tekib ebakindel identiteet ja kahesugusus areneb välja nii bioloogiliste vanemate kui ka neid täiendavate või asendavate täiskas-

vanute suhtes. Hooldusele võtmise tagajärjel jääb laps ilma psühholoogilistest vanematest ja sellele lisaks algab mure protsess. On oluline, et laps saaks siin professionaalset abi lahutuse üleelamiseks. Kui eraldamisega sügavamalt ei tegelda, ei ole lapsel võimalusi oma tunneteks ega liitmiseks uute täiskasvanutega, kellel vastasel juhul oleks head võimalused saada lapsele emotsionaalselt tähtsateks inimesteks (ibid 17).

Selle koolkonna arvates tuleks hooldusele võtmist vältida ja selle asemel tegeleda sihiteadlikult nende peredega, kus lastel halvasti läheb. Ümberpaigutamist nähakse siis vastupidiselt tarvetele orienteeritud koolkonnale töö alguse, mitte lõpppunktina. Hooldusele võetud lapse seisukohalt tähendab see seda, et lapse ja bioloogiliste vanemate suhted säilitatakse, ükskõik kui raskeks see praktikas ka ei osutuks. Arvatakse, et sidemete katkestamine põhjustab lapsele sügavaid identiteedi probleeme.

2.1.3 Vanemlikkus seoses ühiskondliku kontekstiga

Radikaalsed ja kriitilised uurijad on väitnud, et bioloogilise vanemlikkuse mõiste tuleneb kapitalistliku ühiskonna eraomandi institutsioonist. Primitiivsetes ühiskondades on laste kasvatamine sageli delegeeritud laiendatud perele ja teistele lähedastele inimestele. Bioloogiline vanemlikkus ei ole püha ja puutumatu side (Chelliah 2000, 10)

Teised autorid väidavad omakorda, et bioloogiline vanemlikkus ei ole küll kõikjal püha ja puutumatu, kuid Lääne ühiskondades ta on seda, sest siin domineerib ühiskondliku sidususe ja läbipõimimise asemel individualism (Riley 2000, 13). Läänelikus ühiskonnas kasutatakse bioloogiliste sidemete argumenti ideoloogiliselt toetamaks tuumperet, pärandit ja patriarhaati. On olemas “bioloogiline imperatiiv”, mis lubab lapsevanematel lugeda ainult oma bioloogilisi lapsi oma tõelisteks järglasteks. Usutakse, et bioloogiliste laste kaudu jätkatakse oma missiooni, suguvõsa kestvust või pikendatakse oma eluiga. Oluline moment on sarnasus – olgu see siis geneetiline või anatoomiline. Sarnasus on kuuluvuse mõõdupuuks. Selliste normatiivsete arusaamade kontekstis on täiesti arusaadav, et adopteeritud või doonorist eostatud lapsed loovad eneseabigruppe tulemaks toime oma tundmatu bioloogilise pärandiga (Riley 2000, 14).

2.1.4 Separatsioonieelsed mõjud

Leian, et tuleks pöörata rohkem tähelepanu tõigale, et enamasti on oma vanematest eraldatav laps kannatanud pikemat aega füüsilist või emotsionaalset väärkohtlemist, mis mõnel juhul viib lapse alateadliku või teadliku järelaluseni, et ta peab ise endale uut kodu otsima. Tavaliselt tuleb see laps laste varjupaika, kui ta teab selle olemasolust või pöördub inimeste poole, kellelt ta ei karda oma vanemate käitumisele sarnast käitumist.

Igatahes ei ole lapse bioloogilistest vanematest eraldamine talle nii väga ootamatu, tihti on see ikkagi (isegi varjupaika või lastekodusse paigutamise) lõpp viirelemisele.

Arvan, et uutel (psühholoogilistel) vanematel on väga raske kohaneda lapse (võibolla terve ta senise elu jooksul kujunenud) arengukäigust tingitud eripäraga (või -häiretega) ja puudujääkidega ühel või teisel alal. Teiselt poolt mõjutab lapse-ema suhte kvaliteet ka lapse järgnevate suhete kvaliteedi (Freud 1971, 103). Ma ei arva ka, et ümberpaigutus oleks lõpppunkt selles protsessis, sest laps vajab abi lahtuse üleelamiseks ja kohanemiseks uue perega (nii nagu seda vajab ka kasupere). Siinkohal olgu toodud kasulapse kohanemise astmed (Wiman 1995, 31):

1. laps on lahke, viisakas ja püüab olla meelepärase
2. laps ilmutab agressiivsust ja destruktivset käitumist, proovib kasuvanemate taluvuse piiri, esineb voodimärgamist, luupainajaid jm
3. laps taandub käitumiselt ikka, kus ta on haiget saanud, teinekord koguni imikuikka
4. laps küpseb ja hakkab kasvama ja arenema

Omaette teema on, kas ja kui palju mõjutab lapse äravõtmine bioloogilise vanema minapilti, enda kokkuvõtmise- ja toimetulekuvõimet. Kui aga on ilmne, et bioloogiline vanem suudab mõne aja pärast siiski oma elu hakata aktsepteeritavalt korraldama, siis tuleks säilitada lapse sidemed bioloogilise vanemaga perspektiiviga naasmisele tema juurde elama.

Aga ka siis, kui bioloogilisest vanemast ei ole enam lapsevanemat, ei ole ümberpaigutus lõpppunkt, sest lastekaitsetöötaja peab tagama lapse huvide kaitse - praktikas on suur oht, et perekonnas hooldamine katkeb just nimelt nende negatiivsete lapsepõlvkogemustega seoses, mis pärinevad lapse kooselu ajast oma pärisvanematega.

2.2 Vanematest lahutatud laste hilisemast hälbivast käitumisest

Juba 1966-ndal aastal pöörati tähelepanu sellele, et Tallinna Linna Miilitsavalitsuses arvel olnud halva käitumise ja moraalselt laostunud alaealiste tütarlaste seas oli 4% oma vanematest lahutatud (Kurm 1966, 35). Paraku ootas kõiki 42 arvel olnud tüdrukut erirežiimiga kool, st täielik eraldamine vanematest.

Asko Toomsoo (1996, 115) on oma uurimuses leidnud, et Eesti vanglates oli küsitatud 792 vangi hulgas oma vanematest lahus kasvanuid 114 ehk 14,4%.

Hans Dsiss kirjeldab Õiguspsühholoogide ja –sotsioloogide Tartu Ühingu poolt 1996-ndal teostatud uurimust, kus võrreldi kolme noortegrupi: seaduskuulekad, arvelolijad ja õigusrikkujad (53, 2000). Ta rõhutab perekonna olulisust sotsialiseerumise agendina, ema rolli selles ning keskendub eriliselt perekonna koosseisule. Oma mõlemast vanemast lahutatud alla 14-aastaseid lapsi oli vaadeldavate gruppide seas järgmiselt:

- õigusrikkujate seas 15%
- arvelolijate seas 12%
- seaduskuulekate seas 5%

Jüri Saare poolt läbi viidud longituud-uuring, mis jälgis 1985-ndast aastast alates poiste erikooli kasvandikke 15 aasta jooksul, osutab muuhulgas ka nende poiste perekonna struktuurile (2001, 12). Uurimusest selgub, et bioloogilised sidemed katkesid vaadeldavas grupis vahetult pärast sündi 3,2% juhtudest, 7 aastaseks oli oma vanematest lahutatud juba 11% ja 12-aastaselt 11,8% (vt Tabel 1).

Tähelepanu väärib tõik, et 7-daks eluaastaks oli kahekordistunud üksikema kasvatada olnud poiste osakaal, neljakordistunud ema ja võõrasisa kasvatada olnud poiste osakaal, viiekordistunud üksikisa poolt kasvatatavate poiste osakaal, kuuekordistunud lastekodus kasvavate poiste osakaal ning vanavanemate, lähisugulaste või eestkostevanemate poolt kasvatatavate poiste osakaal oli kahekordistunud. Nappide andmete alusel võib teha järelduse, et lapse seitsmenda eluaastani toimuv perekonna lagunemine suunab last suurema tõenäosusega hälbivale käitumisele. Seda

tabelit vaadates tuleb kindlasti küsida, et kas oleks olnud võimalik nende poiste hälbivat käitumist ära hoida, kui oleks suudetud perede lagunemist ära hoida?

Tabel 1. Erinevate perekonna struktuuride osakaal (%) erikooli poiste seas (Saar 2001)

Vanus	Ema ja isa	Ainult ema	Ema ja võõras-isa	Ainult isa	Laste-kodu	Muu	Kokku
Sündides	84,4	9,6	2,2	0,6	0,6	2,6	100,0
7-aastaselt	55,2	20,8	9,7	3,3	3,9	7,1	100,0
12-aastaselt	43,2	22,0	16,9	6,1	4,7	7,1	100,0

Kristiina Danilson (2001, 23-46) uuris Harku Vanglas kinnipeetavaid tahtlikke tapjaid. Kokku kandis vanglas karistust tahtliku tapmise eest 17 naist, kellest 9 oli lapsepõlves olnud lahutatud oma vanematest.

Sarnaseid ja isegi tõsisemaid andmeid leiame ka teistes riikides läbi viidud uuringutest. Minneapolis osariigis on erinevatel andmetel täiskasvanud kodutute seas 14 - 26% endisi lastekodulapsi (Weber 1988, 196).

560 lapse elukäiku uurides selgus, et kasuperre paigutatud lapsed tulid hilisemas elus toime kõige halvemini, nende puhul oli kuritegevus ja uimastite tarvitamine kaks korda sagedam, kui teiste uuritavate gruppide hulgas (Bardy 1989, 12). Uuriija järeldas, et kasuperre paigutatud lapsed on teatud mõttes kaitsetud, alati on olemas oht suhte katkemiseks ja need lapsed on pidevalt hirmul ebakindla tuleviku pärast.

Wisconsini osariigis viidi 1995-ndal aastal läbi uuring 157 endise kasulapse seas, millest selgub, et nii värviliste kui valgete endiste kasulaste vaimne tervis oli muust elanikkonnast oluliselt kehvem (Courtney, Piliavin 1996).

Samas uurimuses tunnistasid endised kasulapsed anonüümsusele lootes (self-reported crime) oma kuritegusid:

14% tunnistas murdvarguse sooritamist

17% tunnistas kaubitsemist varastatud kraamiga

18% on olnud vägivaldne oma elukaaslase suhtes
11% on ärandanud sõiduki
18% on olnud rünnanud inimesi
20% on teinud ebakohaseid telefonikõnesid
24% on olnud avalikus kohas purjus
14% on müünud marihuaanat ja hašiit
8% on müünud tugevatoimelisi uimasteid
Uurijad rõhutasid raskusi nende andmete tõlgendamisel.

Vastavalt Rahvusliku Sotsiaaltöötajate Assotsiatsiooni uuringule on Illinoisi vanglates kõikidest vangidest 80% endised kasulapsed. Samuti on kasuperre paigutatud lapsed (vaatamata oma taustale) ohustatud tõsiselt alkoholi- ja uimastisõltuvusest (Azar 1995, 54).

Connecticuti ametnike hinnangul on 75% kohaliku kriminaal-justiitsia süsteemi rataste vahele sattunud noortest endised kasulapsed (Bayles & Cohen 1995, 5).

Tbilisis kaheksakümnendatel aastatel teostatud uuringust, kus küsitleti 532 prostituuti, selgus, et 16,5% nendest olid lapsepõlves olnud lahutatud oma bioloogilistest vanematest (Auväärt 1997, 91).

Kui eelnevad uurimused pärinevad lähiminevikust, siis väheste sellekohaste uurimuste seast leidsin ka viite ühele hoopis varasemale uurimusele. Nii väidab L. Auväärt (1999, 142), et 1920-ndal aastal uuritud Moskva prostituutidel ei olnud 91% lapsepõlves oma kodu.

3. HÄLBIVAST KÄITUMISEST

Hälbiva käitumise määratlemine tekitab raskusi, sest iga määratleja on sunnitud ka end ühel või teisel viisil hälbivaks lugema. Antud uurimistöös läheneme hälbivale käitumisele läbi seaduse (kriminaalkodeks RTI 1999, 38, 485 ja haldusõigusrikkumiste seadustik RT 1992, 29, 396), mis arusaadavalt ka lihtsustab ülesannet, sätestades üheseltmõistetavad kriteeriumid.

Suur osa hälbivast käitumisest jääb aga nendest piiridest välja, kuivõrd see on lubatav ja ei kahjusta kaasinimesi ega keskkonda. Seda sektorit hälbivast käitumisest oleks sama huvitav uurida, kuid kuivõrd see ei häiri ega tekita ühiskonnale kahju või kulutusi, siis ei ole see nii pakiline.

3.1 Normaalsus

Normaalsus on hälbivuse vastand ja seetõttu on hea vaadelda seda vastandite telge.

Matti Laine pöörab tähelepanu normi mõistele. Tema jaoks tähendab norm ühiskonna poolt loodud käitumisreeglit (Laine 1997, 11). Käitumisnorm ei ole kirjapandud mujal kui ehk käitumisõpikutes. Ometi on käitumisnorm sarnane oma struktuurilt õigusnormile (Aarnio 1996, 59). Mõlemal on kolm struktuuri elementi:

- 1) see, kes käitub valesti/sooritab kuriteo (õigusliku fakti kirjeldus)
- 2) sellele määratakse avalikkuse/kohtu poolt (sunnielement)
- 3) karistus/hukkamõist (õigusliku tagajärje kirjeldus)

Emile Durkheim on näinud sotsiaalset keskkonda koosnevat representatsioonidest, mille hulgas on kollektiivsed ideed, uskumused, kombed, kalduvused ja ka normid (Poggi 1972, 197). On olemas kolm metanormi, mille omavaheline vahekord kujundab ühiskonna tüübi:

Metanorm A – indiviid tunnustab ühiskonna ülimuslikkust ja edendab (vajadusel läbi eneseeituse ja isegi eneseohverduse) ühiskondlikke huvisid;

Metanorm B – indiviid omistab enda isikule tähtsust ning vastutab enda eest. Indiviid peab oma käitumist juhtima vastavuses oma südametunnistusega. Kokkuvõttes peab indiviid arendama oma isiksust;

Metanorm C – indiviid peab oma tegevusega laiendama oma ja oma kaaskodanike eksistentsi piire. Ta ei tohi leppida orjastavate ja valimatute normidega (Poggi 1972, 203).

Oluline on pöörata tähelepanu normi kehtivuspiiridele. Need piirid katkevad sageli inimestest, kui sotsiaalse kontrolli teostajatest eraldumisel.

Lisaks kehtivuspiiridele on normil omadus kontekstualiseeruda (Leino 2000, 28; Tosin 2001 <http://www.delfi.ee/archive/index.php?id=1187571&ndate=09.02.2001&categoryID=976915>).

Riigikogu Kantselei poolt tellitud avaliku arvamuse uuring toob välja suhteliselt stabiilse trendi, mis näitab, et ajavahemikul 1997-2000 on respondendid nõustunud 63-71% ulatuses väitega, et rikaste jaoks on üks seadus, vaeste jaoks teine (Riigikogu Kantselei 2000, http://www.riigikogu.ee/osakonnad/msi/uurimused/seadus_mai2000-7.jpg).

Normid kehtivad tõhusamini omaksvõtmise kaudu. Me väldime valetamist, laimamist või ebaharilikke käitumisviise lihtsalt seetõttu, et oleme omaks võtnud sellised normid, mitte et me kardaksime sellest tulenevaid kriminaal-õiguslikke tagajärgi.

Normist teeb normi sotsiaalne kontroll, kui sellest kinnipidamist kontrollib ja valvab inimestest koosnev ühiskond. Just inimeste (aga mitte loomade) silme ees pöörab inimene oma käitumisele rohkem tähelepanu.

Hälbiv käitumine eirab norme ega lase mõjutada end ka sotsiaalsest kontrollist. Kui see käitumine muutub kaasinimestele kahjulikuks või häirivaks, siis võetakse ette sanktsioone kuni seleni, et normist hälbiv käitumine keelatakse seaduse jõuga.

Niisiis on hälbiv käitumine normide eiramine. Samas on aga pea iga normi jaoks olemas mõeldavad olukorrad, kus seda võib või lausa peab rikkuma.

Oluline normide muutmise katalüsaator on hälbivuse eksponeerimine ja arvukus. Loomulikult tekitab iga hälbivuse normaliseerimine pingeid ja vastasseise ühiskonnas, kus muutuvad olulisteks argumentideks sõnavabadus, inimõigused ja hälbe sagedus. See kehtib põhiliselt moraali ja inimest füüsiliselt mittekahjustava käitumise kohta.

3.2 Kuritegevus

Nagu juba eelpool mainitud on hälbiva käitumise üht osa, kuritegevust, lihtne defineerida. Seda saab teha kriminaalkoodeksi abil, mis eeldab kuriteo registreerimist ja politseiuurija tööd kuriteo avastamiseks.

Nii nagu ka käitumisnormid ja moraal muutub ühiskonna arenedes, muutub ka kriminaalkoodeks. Tavaliselt on peetud kuritegudeks isiku- ja varavastaseid kuritegusid, mille puhul on alati olemas konkreetne ohver (kelle avalduse alusel uurimist alustatakse ja kuritegu avastatakse).

Kaasaegne elu on aga lisanud mõisted nagu keskkonnakuritegu, majanduskuritegu, riigivastane kuritegu, arvutikuritegu. Ning teiselt poolt on ka kurjategija mõiste laienenud üksikisikult gruppide (organiseeritud kuritegevus), ettevõtete (nt tervist- või elu ohustava toote müük, keskkonnakuritegevus) ja koguni riikideni (inimõiguste rikkumine).

Vaadeldes hälbivat käitumist, väitsime, et kõik inimesed hälbivad ja samuti saab öelda ka kuritegude kohta. Kui me pole ka näiteks kiiruse ületamise (RT, I 1994, 76/78, 1327, 102) eest trahvi maksnud, siis on ometi karistatav ka vales kohas üle tee minemine (RT, I 1994, 76/78, 1327, 23). Nii on oluliseks mõõdupuuks kuriteo avastamine ja karistuse määramine (mis sõltub kontrolli sagedusest ja tõhususest, ohvrast, kahju määrast ja veel paljust muust).

Saame vist väita, et kurjategijatel ei ole mingeid muid ühiseid omadusi, kui see, et nad rikuvad seadust ja on inimesed. Millised sotsiaalsed tegurid mõjutavad kuritegelikule teele kaldumist on rohkete uuringute aine. Avastatud kuritegude ainetel saame öelda, et kurjategijad on pigem mehed, kui naised ja pigem nooremad, kui vanemad (Sootak 1997, 12). Kuid avastamata jääb palju rohkem kuritegusid, seda muidugi erinevalt vastavalt kuriteoliigile.

Teatud tunnuste alusel saab ennustada kuriteoliiki, millele üks või teine inimene kalduda võib. Näiteks :

- 1) vahendite alusel - autot ja juhiluba mitteomav inimene ei saa väga suure tõenäosusega roolijoodikuks
- 2) oskuste/teadmiste alusel – arvutit mittetundev inimene ei soorita arvutikuritegusid

- 3) elatusallikate alusel – stabiilset tööd omav inimene ei kaldu varavastasele kuritegevusele (täna Eestis nt elektriline, teeviitasid või metsa varastama)

Nendest mõtetest lähtudes võib arvata, et vanemlikust hoolitsusest ilmajäänud laste hälbiv käitumine on seoses tõenäoste õpiraskustega (istumajäämistega) ning probleemidega kutsehariduse ja üldise hariduse omandamisel. Seega on tõenäolisem kaldumine kuritegelikule teele just korraliku töökoha puudumise tõttu ja kardetavaks kuriteoliigiks varavastased kuriteod. Selle probleematika muudavad komplekssemaks ka selliste laste tähelepanu otsiv käitumine ning veel palju muud.

Matti Laine (1997, 27) juhib tähelepanu sellele, et kuritegevus on nähtus, mille põhjuseid on lõplikult võimatu määratleda, kuna kuritegevus ise on piiritlematu (latentne kuritegevus). Võib-olla ei ole üldse asjakohane otsida kuritegevuse põhjuseid. On olemas ju ka ühiskondlik nähtus nagu abielu (mida esineb erinevates vormides kõikides kultuurides), mille puhul keegi ei uuri selle põhjuseid. Pigem vaadeldakse seda ja küsitakse, mis on selle ühiskondlik funktsioon. Abielu on ühiskondlik institutsioon. Kas aga saab vaadelda kuritegevus ühiskondliku institutsioonina?

Mingil määral saab siin vastata Emil Durkheimi (1982, 98) teooriaga. Tema kõneleb sellest, et kuna kuritegevus on alati olemas olnud, siis saab lugeda seda normaalseks nähtuseks ja anomaaliateks ainult kuritegevuse trendide järske tõuse. Ei ole olemas ühtegi teist nähtust, millel oleks niivõrd vaieldamatult olemas kõik normaalse nähtuse tunnused. Kuritegevus pole üheski ühiskonnas kunagi kahanenud, kahanenud on ehk vaid mõni kuriteoliik, kuid asemele on tekkinud teisi. Kui kaoksid ära röövimised, siis ühiskondlik hukkamõist tugevneks näiteks ebaviisaka käitumise suhtes ja selline käitumine kriminaliseeritaks. Lõpuks kanduksid kuriteod üle moraali-valdkonda.

Durkheimi funktsionalistliku teooria kohaselt on kuritegevus vajalik. Ta on tugevasti seotud igaühise sotsiaalse eluga ja kasulik just seetõttu, et need tingimused, mille osaks on kuritegevus, on ise lahutamatud moraali ja õiguse normaalsest evolutsioonist.

Selleks, et moraalne või tehnoloogiline progress oleks võimalik, peab individuaalsus saama väljenduda. Selleks, et oma ajast ees oleva idealisti individuaalsuse väljendumine oleks õigustatud, peab saama ennast väljendada ka kurjategija. Sageli on see oma ajast ees olev idealist siiski kur-

jategijaks tunnistatud, olgu siis näideteks Sokrates, Giordano Bruno või Oscar Wilde ning alles hiljem on nad rehabiliteeritud.

Ühiskonnas, kus on olemas kuriteod, on kollektiivsed tunded piisavalt elastsed võtmaks uut kuju ja kuritegu võib määrata, mis kuju need võtavad. Tänapäeval ei ole teisitimõtlemine enam kuritegu, kuigi mõni aeg tagasi oli. Ning lähiminevikust võib osutada vendadele Voitkadele, kui uute käitumispiiride proovilepanijatele (Eesti Päevaleht, 28.03.2000).

Jaan Sootak (1997, 95) teeb sellest teooriast kaks olulist järeldust:

- 1) karistus kuriteo eest ei ole sugugi normaalsem, kui kuritegu ise
- 2) kuriteo toimepanemine vallandab ühiskonnas solidaarsusefekti kurjategija vastu ning soodustab ühiskonnaliikmete sotsiaalset integratsiooni; kurjategija karistamine ei kompenseeri ainult kuriteo desintegreerivat toimet, vaid mõjub solidaarsuse katalüsaatorina

Loomulikult ei tähenda selline lähenemine loobumist preventiivsest tööst, sest ka ühiskondlik mobiliseerumine preventiivseks tööks on üks kuritegevuse positiivne efekt.

3.3 Kriminoloogia teooriad

Ei ole olemas ühte ja kõikeseletavat teooriat kuritegevuse põhjustest, nii nagu kuritegevus on paljutahuline, on ka selle põhjused ja mõjurid väga erinevad. Küsimus kuritegevuse päriliku ja keskkondliku mõju vahekorra kohta on üks kesksemaid - sellele tuleb otsida vastust iga kuriteo puhul eraldi ning tõenäoliselt ei saada ammendavat vastust ka siis. Järgnevalt esitan valiku kuritegevuse seletamise võimalustest.

Biooloogilised faktorid ja geneetilised eelsoodumused

Nende teooriate kohaselt ei ole võimalik kurjategijat hirmutada ega parandada (kui ehk vaid geneetilise mõjutamise kaudu, mis aga kuulub rohkem ulme valdkonda ja rikub ilmselt inimõigusi). Paraku on selliste teooriate paikapidavuse puhul eriti raskes olukorras vanematest lahutatud lapsed, sest nende vanematelt õiguste võtmine on sisuliselt ka vanemate süüdimõistmine oma kohustuste mittetäitmisel (ja on sageli ka kombineeritud muude kuritegudega), mis, tingituna gee-

nidest, on pärandatud ka lapsele. Sellised teooriad on kujunenud alates Cesare Lombrosost tõsiseltvõetavaks suunaks kriminoloogiaks (Sootak 1998, 195), ehkki Lombroso 1876-ndal aastal avaldatud teooria frenoloogilistest ja kefalomeetristest seostest inimese kuritegelikkusega pole leidnud tõestust.

Ühiskondlike protsesside, väärtushinnangute ja nähtuste mõju teooria

Ka selliste teooriate paikapidavuse puhul on raskendatud olukorras lapsed, kes on eraldatud oma vanematest. Neil puudub toetav sotsiaalne võrgustik ja paremat kohanemist võimaldav haridus.

Robert Merton on arendanud teooriat vastuolust (Ginter 1997, 12), mis tekib igas kultuuris, kui heakskiidetavad pürgimused on saavutamatud heakskiidetavate vahenditega.

Kahe sotsiaalse struktuuri vahel on võimalik efektiivne tasakaal vaid seni, kuni isikud, kes alluvad mõlematele piirangutele saavutavad rahulolu. Selle teooria seisukohalt on erilise tähelepanu all grupid, kus eesmärkidel on ebaproportsionaalselt suur rõhk, ehk need grupid, kes valivad lubamatuid vahendeid eesmärkide saavutamiseks. Seda gruppi on võimalik kirjeldada ka kui gruppi, kes ausa võistluse protsessist enam rahuldust ei saa ja koondab oma tähelepanu ainult edule. Sellisel juhul saab vägivald ja pettus tähtsamateks vahenditeks, sest need toovad tulemusi koheselt (Ginter 1997, 13).

Kultuurikonflikti teooria

Teooria, mis rõhutab mitmesuguste hüpoteetiliste sisemiste psüühiliste struktuuride, nagu "isikus", "suhtumised", "enesekontseptsioon", "motivatsioon" jne ülesehituse ja funktsioneerimise erisuse osa kuritegeliku käitumise geneesis – ka selline lähenemine tähendab vanematest lahutatud lastelt seaduskuuleka elu elamise võimalikkuse kahanemist. Vanematest lahutamise kogemus, pettumused ja vahelduvad kiindumuspüüdlused ei võimalda lapsel kujundada adekvaatset minapilti.

Erinevates kultuurides on käitumisnorme, mis võivad mitte olla lubatud teistes (Ginter 1997, 20). Nende kultuuride käitumiskoodeksite konflikt võib tekkida:

1) koodeksid põrkuvad erinevate kultuuripiirkondade piiril

- 2) ühe kultuurigrupi õigusnormid hakkavad kehtima teise kultuurilise grupi territooriumil
- 3) ühe kultuurigrupi liikmed lähevad üle teise gruppi

Ühelt poolt on globaliseerumisprotsessis kultuurigrupid lähenemas teineteisele, kuid samas on juurde tekkinud lokaalselt uusi kultuurigruppe, kes küll globaalselt sarnanevad teistega ja jagavad samu väärtusi, kuid võivad sattuda kohalike seadustega siiski vastuollu.

Põhimõtteliselt saab iga kurjategija puhul välja selgitada, kuivõrd oli kuritegu seotud kultuurikonfliktiga ja nii ka ennetada teiste samasse gruppi kuuluvate isikute analoogseid tegusid. Selle teooria valguses on ilmseks riskigrupiks vanematest eraldatud lapsed, kes on pidanud kohanema uue keskkonnaga, mis väga tõenäoliselt on esitanud nõudeid lapse harjumuspärasele kommete, käitumise ja tavade muutmiseks.

Psühhoanalüütiline vaade kuritegevusele (Freud 1980, 119) rõhutab kahte olulist aspekti:

- 1) lapse arenedes saab talle kõigepealt selgeks mõiste "minu oma" ning alles hiljem mõiste "sinu oma"
- 2) imik peab ennast kogu maailmaga üheks, ta mängib ema sõrmedega autoerootiliselt nagu enda kehaga. See seletab miks alaealised kurjategijad on tavaliselt varastanud kõigepealt oma ema rahakotist.

On osutatud ka sellele, et iga inimese esimene seadusandja on tema ema. Esimesed normid, mida laps selgeks õpib on rahulduse aeg ja määr (Freud 1980, 168). Kogu lapse "õigussüsteem" on ema najale ehitatud ja emast lahusolek tekitab kohe ka nihkeid selles õigussüsteemis.

Meeste ülekaalu kurjategijate seas seletatakse sellega, et iga laps samastub kõigepealt oma emaga, kuid poisslapsed ei saa lõpuni oma emaga samastuda (Jõgi 1997, 114). Poisslaps peab koguni vastanduma ühel arenguhetkel oma emale, samal ajal ei pea aga tüdrukud kunagi sellist vastandumist kogema. Ka kogu ülejäänud elu vältel tajuvad naised palju enam oma seotust teiste inimestega - nii raseduse, imetamise, kui seksi kaudu. Mehe identiteet põhineb seega iseenda, kui indiviidi tajumisel, naised määratlevad end aga eelkõige inimsuhete kaudu.

Psühhoanalüütiline lähenemine seletab meeste suurema osakaalu kurjategijate hulgas, kuid räägib ühtlasi ka vanematest eraldatud laste kahjuks "esimesest seadusandjast" lahutamise kaudu.

Neutraliseerimise meetodid

Eraldi tuleks vaadelda ka neutraliseerimise meetodeid (Ginter 1997, 26). See teooria väidab, et hälbiv käitumine seondub vastutust välistavate asjaolude ringi alateadliku laiendamisega, mida peab õigeks hälvik, kuid ei tunnusta õigussüsteem ega ka ühiskond tervikuna. Õigusrikkuja püüab ratsionaalselt oma tegu seletada, kuid küsimus on selles, et kas seletus tekib alles pärast kuritegu ja vahelejäämist või oli olemas ka enne kuritegu. Kokku saab eristada viite neutraliseerimise meetodit:

- Vastutuse eitamine (ma ei tahtnud seda) – hälbivad teod on toime pandud mitte kurjategija süül, vaid halbade vanemate, sõprade, subkultuuri tõttu. See isik oleks justkui võõrandumas oma minast ja sõltuv täiesti välistest teguritest.
- Kahju eitamine (ma ei ole kellelegi kahju teinud) – hälviku jaoks muutub küsimus kuriteost küsimuseks kahju tekitamise kohta. Samuti võib hälvik väita, et ohver saab selle kahju väga kergelt hüvitatud ja ei ole realselt ennast ohvrina tundnudki.
- Ohvri eitamine (nad on selle ära teeninud) – isegi, kui hälvik tunnistab enda vastutust teo eest ja on nõus ka tunnistama tekitatud kahju, võib ta väita, et ohver oligi selle ära teeninud ja tunneb ennast õiglase kättemaksjana. Mõnede varavastaste kuritegude puhul on ohver abstraktne ja sellistel juhtudel võib arvata, et ohvri isiku olemasolu teadmine võinuks ennetada kuritegu.
- Hukkamõistjate hukkamõistmine (kõik norivad minu tegude kallal) – hälvik asetab rõhu oma kuriteo motiividele ja süüdistab kohtu ostetavuses, politseid rumaluses jne.

Pöördumine tähtsamate asjaolude poole (ma ei teinud seda enda pärast) – ühiskonna nõudmised tuuakse ohvriks mingi väikese grupi nõudmistele, kuna need olid hälviku jaoks pakilisemad. Hälvik näeb ennast isikuna, kes lahendas dilemma paraku seaduserikkumisena.

Neutraliseerimise meetodid on üks vähestest lähenemistest, mis ei räägi otseselt vanematest eraldatud laste kahjuks.

Indiviidi kogemuste-teadmiste omandamise ja isiksuse kujunemise protsess

Teooriad, mis lähtuvad indiviidi kogemuste omandamisest ja isiksuse kujunemise protsessi peegeldavatest käitumuslikest iseärasustest – ehkki need teooriad erinevad eelmistest kuritegeliku käitumise geneesi tekke osas, on selliste teooriate valguses vanematest lahutatud lastel samadel põhjustel tõenäolisem sattuda kuritegelikule teele.

Õigusteadvuse struktuur ja arengutase on oluline mõiste antud teema puhul. Inimeste normikohane käitumine ei ole otseselt tingitud juriidilistest teadmistest või sihilikust õiguspärasest käitumisest, kuid öelda võib, et see arenenud õigusteadvuse sisu väljendub õiguspärases käitumises. Oluline on siinkohal avada õigusteadvuse, kui indiviidi reaalselt talitleva käitumisregulaatori sisu ja üksikelementide kaal käitumise reguleerimise mehhanismis:

- 1) õigusalsed teadmised
- 2) emotsioonid ja suhtumised
- 3) valmisolek õiguspäraseks käitumiseks ehk käitumishoiak

Õiguslastest teadmistest veel ei piisa õiguskuulekaks käitumiseks. Paljud kurjategijad on tavalisest teadlikumad kehtivast õigusest. Neil jääb puudu valmisolekust käituda õiguspäraselt ning nende suhtumine kehtivasse õigusesse on "alternatiivne" (Auväärt 1999, 13).

Siinkohal tasub märkida ka seda, et nii 1975-ndal kui ka 1995-ndal aastal läbiviidud alaealiste kuritegevuse uuring näitab, et õigusrikkujad on pärit pigem suurematest ja keskmisest väiksema sissetulekuga peredest (Kaugia 1997, 30-31). Keskmise selline pere oli madala sissetulekuga üksikvanem, kes kasvatas kolme last. Selle kohta on tehtud kaks järeldust:

- 1) sellises peres jääb lapsevanemal aega vähem iga lapsega individuaalselt tegeleda (kuivõrd neid lapsi on kolm)
- 2) sellises peres on rahalisi ressursse vähem juba perekonna arvukuse ja üheainsa palgasaaaja tõttu ning lapsed peavad kasvama suhtelises vaesuses

Sellise lähenemise valguses on vanematest lahutatud lapsed kehvas olukorras, sest neil ei ole tõenäoliselt täiskasvanut, kes tegeleks lapse õigusteadvuse pikaajalise süstemaatilise arendamise ja üldse tegeleks lapsega individuaalselt.

Kurjategija tüüp ei seostu otseselt kriminoloogia teooriaga, kuid minu hinnangul on siiski asjakohane vaadelda põgusalt ka kurjategijate tüüpe. Jaan Sootak (1997, 133) on kirjutanud kurjategijate isikute neljase jaotusest:

- harjumuskurjategijad
- degenerereerunud
- esmakurjategijad
- juhusekurjategijad

On enesestmõistetav, et kaks esimest kurjategijatüüpi on ohtlikud ja nende puhul ei saa rääkida üldpreventsioonist, ning eripreventsioonist saab kõnelda vaid kurjategija isoleerimise kaudu üldsuse kaitsmisel. Kardetavasti on vanematest eraldatud lastel suurem tõenäosus sattuda ühte või teise gruppi oma probleemide lakkamatu iseloomu tõttu. Esmase kuriteo puhul on loomulikult siiski õigem heausklikult kohelda sellist kurjategijat, kui esmakurjategijat ja ei midagi enam.

Esma- ja juhusekurjategijatele saab rakendada nii üldpreventsiooni, kui ka eripreventsiooni. Otsustarbekam oleks kohaldada neile tingimisi karistust või restoratiivset karistust. Mõistagi on iga degenerereerunud või harjumuskurjategija alguses esma- ja/või juhusekurjategija, mis räägib meile sellest, et preventsoonist pole kasu olnud. Kuid siiski on harjumus- ja degenerereerunud kurjategijate panuseks oma vähese arvu kohta ebaproportsionaalselt suur kuritegude hulk, ehk väga suur hulk esma- ja juhusekurjategijaid jäävadki nendeks.

Jaan Sootak (1998, 197) osutab ka kurjategija tüüpidega seostuvatele kuriteo toimepanemisele viivatele teguritele:

- kosmiline tegur (nt aasta-aeg, kliima)
- bioloogiline tegur (nt iseloom, isiksuse struktuur)
- sotsiaalne tegur (nt elutingimused, inimsuhted)

Bioloogiline ja sotsiaalne tegur seavad selle lähenemise korral raskemasse olukorda vanematest lahus kasvavad lapsed.

Keskkonna ja geneetilise pärandi seosed

Hans Madissoon (1887 - 1956), Tartu linna kooliarst, Tartu Ülikooli õppejõud ning aktiivne ühiskonnategelane püüdis tõestada, et võitluses kuritegevusega on koostöö arstidega möödapääsmatu (Auväärt, Maripuu 1994, 16). Hans Madissoon kaitses oma väitekirja "Sugemed all-ealiste ulakuse ja kuritegevuse üle Eestis" 1924-ndal aastal, mis oli tehtud Harku Kurikalduvus-tega Poeglaste Kasvumaja elanike individuaalse kompleksuurimise põhjal.

Olulisemad järeldused käesoleva töö kontekstis on see, et Hans Madissoon hindas alge tähtsust suuremaks kui miljöö mõju. Vahekord siis vastavalt 54,7% versus 23,35%. Enamikel juhtudel on aga alaealise kuritegevuse põhjuseks nii alge, kui miljöö (76,7%). Tähelepanu väärib ka see, et 76% Harku koloonia kasvandikest olid vaeslapsed, ehk lahkuläinud- või vallasvanemate lapsed (ibid., 19).

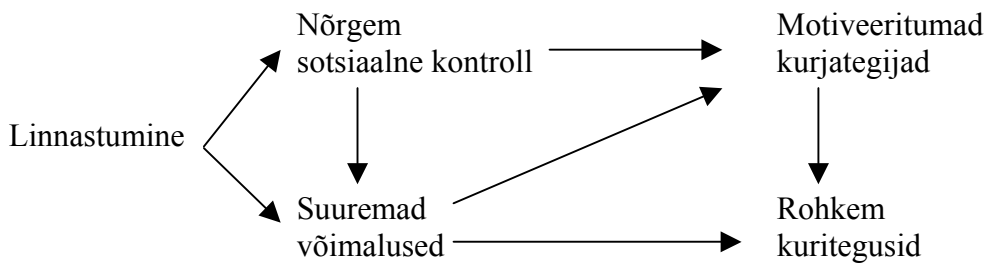
Kaugia (1997, 30) kirjutab samuti sellest, et noorte kuritegevus sõltub eelkõige perekondlikest karakteristikutest. Kõige rohkem sellest, kas noorte lähedaste inimeste hulgas on varem karistatud isikuid. Oluliselt järgmine riskitegur on perekonna terviklikkus.

Pole kahtlust, et Madissooni ja Kaugia uurimuste valguses on vanematest lahus lapsed tõenäolisemad õigusrikkujad oma perekondlike karakteristikute puudumise tõttu.

Linnakuritegevus

Linnakuritegevust kirjeldav teooria on vaadeldav eraldiseisva teooriana, kuigi sel on olulisi kokkupuutepunkte nii keskkonna, ümbritsevate sotsiaalsete suhete, õigusteadvuse kujunemise ja geneetilise pärandiga. Vägivald, röövimine, vandaalitsemine ja vargus esineb suurlinnades oluliselt sagedamini kui maapiirkondades. Üldiseks reegliks on see, et mida suurem linn, seda kõrgem on kuritegevuse määr. Wikström (1990, 7) viitab sellele, et 67% röövidest on toime pandud Stockholmis, Göteborgis ja Malmös, kus elab vaid 31% Rootsi elanikkonnast.

Linnakuritegevust mõjutab rahvaarv, elanike tihedus, elanikkonna heterogeensus, sotsiaalne sidusus ja kontroll, sotsiaalmajanduslik olukord, linnakujundus, elanike vanus ja paljud muud tegurid. Linnakuritegevust seletab järgmine skeem:



Joonis 3. Suhe linnastumise ja kriminaalsuse vahel (Wikström 1990)

Linnas elavad vanematest lahutatud lapsed on sellise lähenemise puhul riskigrupiks tõenäoliselt läbi sotsiaalse kontrolli nõrgema tajumise. Teiselt poolt otsivad nt lastekodust iseseisvunud lapsed enamasti endale tööd ja elukohta linnadest ning on seega keskmisest rohkem linnakuritegevuse riskide mõjusfääris.

3.4 Kuritegude ennetamine

On ilmselge, et kuritegude tõhus ennetamine säästab riigi raha (politsei-, kohtu- ja vanglakulud) ja ohvrite füüsilist ning vaimset tervist. Teiselt poolt on ka väga loogiline, et lihtsam on tegeleda konkreetsete toimunud juhtumitega, kui tulevikus hüpoteetiliselt sündiva kuritegevusega. Lihtsam on olla edukas kuritegude avastamisel, kui ennetamisel. Seega nõuab ennetamine rohkeid uuringuid sihtrühmade ja oodatava kuriteo määratlemiseks, sotsiaalmajandusliku olukorra prognoosimiseks ja kõikvõimalike tegurite tundmaõppimiseks, mis suunavad kuritegelikule käitumisele.

Nii nagu kriminoloogilised teooriad seletavad erinevaid kuritegusid erinevalt ei ole ka võimalik kõiki kuritegusid ennetada sama meetodiga ning sageli tekib küsimus, kas kuritegusid on üldse võimalik ennetada. Käesolevalt vaatleme kolme erinevat kriminaalpreventsiooni käsitlust:

Üld- ja eripreventsioon

Relatiivsetest kriminoloogilistest teooriatest kõneldes viitab Sootak (1997, 64-68) preventsiio-
nimudelitele:

- 1) Üldpreventsioon põhineb karistusähvardusel, mis tõrjub kõhklevat potentsiaalset kurjategijat eemale kuriteo sooritamisest. Karistatud inimene on ähvarduseks ja hoiatuseks teistele. Sellisele negatiivsele üldpreventsioonile on vastukaaluks positiivne üldpreventsioon, mille positiivne aspekt põhineb asjaolul, et karistusähvardus ja karistuse kohaldamine mõjuvad õiguskorda, selle toimejõudu ja elanikkonna õiguskuulekust tugevdavalt.
- 2) Eripreventsioon on kolmesuguse sisuga:
 - üldsuse kaitsmine seeläbi, et kurjategija isoleeritakse (kindlustamine)
 - kurjategija taunimine läbi karistuse kohaldamise (hirmutamine)
 - kurjategija selline mõjutamine, et ta enam kuritegusid toime ei paneks (kasvatamine)

Klassikaline käsitlus võrdleb kriminaalpreventsiooni tervishoiu profülaktikamudeliga (Graham, J; Bennet, T 1998, 20). Primaarne preventsiioon tegeleb selliste kuritegude toimepanemist mõjutavate teguritega nagu elamurajooni planeering ning elanike turvalisus ning toimetulek. Sellise preventsiiooni eesmärk on üldisi elutingimusi parandades vältida kuritegevuse soodustegurite mõju.

Sekundaarne preventsiioon on töö nende elanikkonna gruppidega, kellel on kalduvus saada kurjategijaks. Näiteks tuleb toetada lahutuse äärel olevaid peresid, õpiraskustes lapsi, käitumisraskustega noorukeid, noori töötuid jne. Sekundaarse preventsiiooni eesmärk on neutraliseerida kuritegevust soodustavate tegurite mõju riskirühmade seas.

Tertsiaarne preventsiioon keskendub kuriteo toime pannud isikule. See sisaldab õigusrikkuja õiget kohtlemist, rehabiliteerimist, sotsiaalsete ja kutseoskuste õpetamist või ka tema isoleerimist edaspidiste õigusrikkumiste ärahoidmiseks.

Kõige tõhusam on olnud preventsiioon varavastaste kuritegude osas, mida esineb ka statistiliselt kõige rohkem (Graham, J; Bennett, T 1998, 18).

Moodne ehk praktiline käsitlus

Graham ja Bennett hindavad kõige universaalsemaks vaadelda preventsiiooni järgmiselt (1998, 27):

- 1) kuritegelike kalduvuste mõjutamine. tähelepanu on pööratud potentsiaalsele õigusrikkujale. Seda saab teha järgmistes valdkondades: linnaplaneerimine, tervishoid, perekonna-, haridus-, noorsoo- ja tööhõivepoliitika. Sisuliselt taotletakse seda, et kogu elukorraldus suunab inimest käituma pro-sotsiaalselt.
- 2) Olustikuline kriminaalpreventsiioon on suunatud ühiskonna muutmisele kuriteovõimaluste vähenemise suunas. Abinõusid on võimalik jagada:
 - õigusrikkumise toimepanemist raskendavad (trellid, turvauksed, roolilukud, autoalarmid jne);
 - õigusrikkumise toimepanemise riski suurendavad (naabrivalve, parem valgustus, turvakaamerad jne);
 - ja õigusrikkumisest saadavat tulu vähendavad (varastatud automakk ei hakka tööle ilma turvakoodita, autoklaaside markeerimine, mobiiltelefon kantakse “musta nimekirja” jne).
- 3) Sotsiaalne kriminaalpreventsiioon on suunatud kogu ühiskonnale. Sotsiaalse kriminaalpreventsiioonina käsitletakse üldise elukorralduse parandamist, ühiskonna turvalisuse edendamist ja ühiskonna üldist arendamist. Seda saab sõnastada ehk ka nii, et parim sotsiaalpoliitika on hea majanduspoliitika ja parim kriminaalpoliitika on hea sotsiaalpoliitika. Loomulikult on igal mudelil puuduseid, kuid neid käsitleme edaspidi.

3.5 Kriminoloogiliste teooriate ja preventsiionimudelite suhe vanematest eraldatud lapsedesse

Antud uurimuses tähelepanu objektiks olevad vanematest lahutatud lapsed kannavad järgmisi riskifaktoreid, mida peaks ennetustegevuse planeerimisel silmas pidama:

- keskmisest madalam haridus
- keskmisest nõrgem/vähem jälgitud ja hooldatud tervis
- keskmisest madalam sotsiaal-majanduslik staatus
- keskmisest nõrgem sotsiaalne võrgustik

- lapsepõlves kogetud vägivald, alahooldatus, hüljatus
- pärisvanematest lahutamise kogemus
- raskused enda identifitseerimisel
- kohanemiskeskused uue keskkonnaga pärast lahutamist
- raskused kiindumus- ja usaldussuhte loomisel uue hooldajaga, pidev kartus ja umbusk

Kriminoloogiliste teooriate seas oli ainsaks lähenemiseks neutraliseerimise meetodid (lk 26-27), mille puhul vanematest lahus elav laps ei kujutanud endast suurema riski allikat. See on loomulik, sest kuritegevus on ühiskondlike reeglite rikkumine ja keerulisemas olukorras olevad inimesed ehk marginaalsesse gruppi kuuluvad isikud rikuvad neid reegleid sagedamini. Vanematest lahus kasvanud lapsed on lihtsalt üks marginaalne grupp teiste seas.

Ülejäänud vaadeldud seletavad lähenemised kuritegevusele asetavad vanematest lahus kasvanud lapsed olukorda, kus risk nende õigusrikkumisele kaldumiseks on suur.

Kriminaalpreventsiooni kontseptsioonid rakenduvad tõenäoliselt teistele riskigruppidele sama tõhusalt, kui vanematest lahus kasvanud lastele. Võibolla ainult klassikalise käsitlemise tertsiaarne preventioon (lk 32) on vähem tõhus vaadeldavale grupile just seetõttu, et nende sotsiaalsed kontaktid on nõrgemad.

4. PROBLEEMIASETUS JA METOODIKA

Käesoleva uurimuse eesmärgiks on seatud ülevaate saamine võimalikest mõjudest ja seostest hälbiva käitumisega, mille tingib lapse lahutamine vanematest.

Püstitatud hüpotees oli järgmine:

- vanematest lahutatud lastel on keskmisest kõrgem risk hälbivale käitumisele

Seadsin enda uurimuse ette järgmised ülesanded (vt Tabel 2).

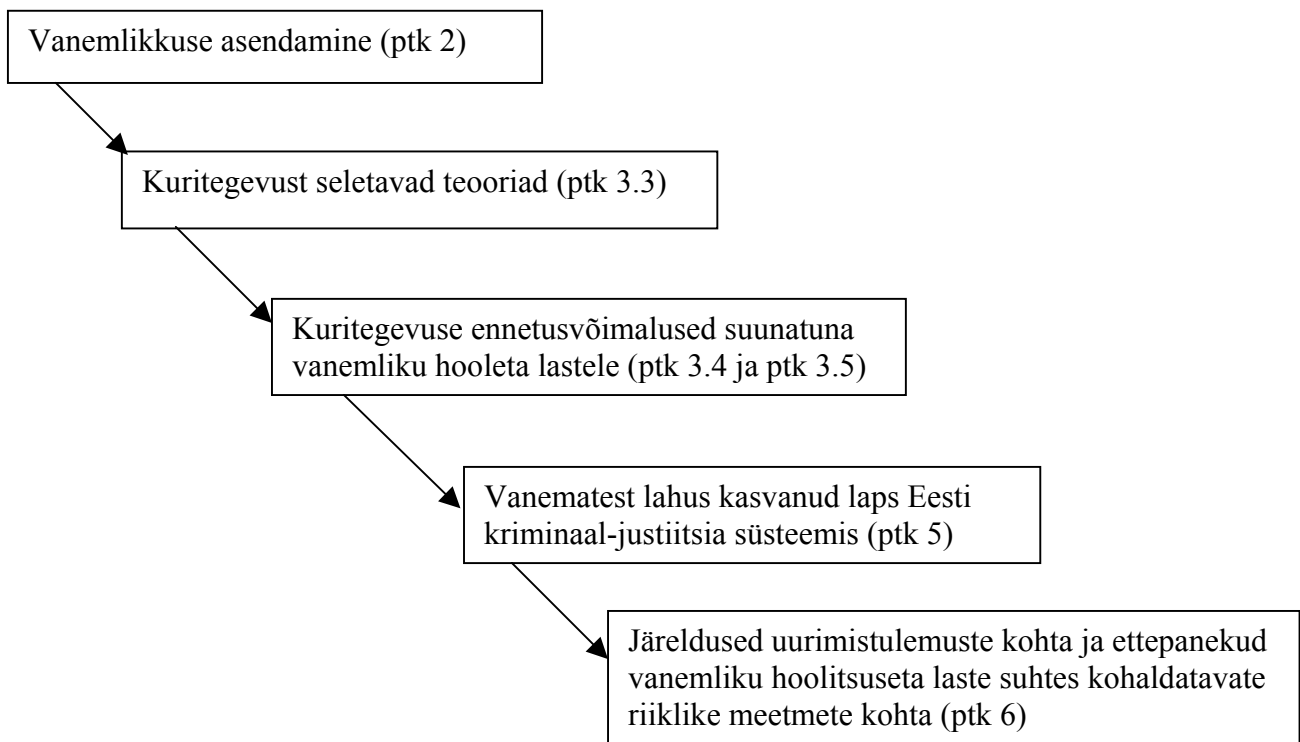
Tabel 2. Probleemiasetus

	Ülesanne	Meetod
1	Vanemlikkuse mõiste selgitamine	Teoreetilise kirjanduse analüüs
2	Ülevaate loomine normi, hälbivuse ja kuritegevuse mõistetest ning teooriatest	Teoreetilise kirjanduse analüüs
3	Ülevaate loomine kuritegevuse ennetusvõimalustest suunatuna vanemliku hooleta lastele	kirjanduse analüüs & autori töökogemusele põhinev analüüs
4	Ülevaate loomine orvuna kasvanud Tallinna Psühhiaatria haigla kohtupsühhiaatria osakonna patsientide lapsepõlvest ja toimetulekust eluga	Dokumentide analüüs
5	Ülevaate loomine orvuna kasvanud kriminaalhooldusaluste toimetulekust	Ankeetküsitlus kriminaalhooldusametnike seas
6	Ülevaate loomine orvuna kasvanud kinnipeetavatest Eesti vanglates	Teemaintervjuud vanglate sotsiaaltöötajatega
7	Ülevaate loomine orvuna kasvanud Ämari vangla kinnipeetavate toimetulekust ja tulevikuperspektiividest	Fookusgrupi intervjuud kinnipeetavatega
8	Ülevaate loomine vanematest lahutatud lastest probleemsete õpilaste seas	Teemaintervjuud koolisotsiaaltöötajate ja alaealiste komisjonide sekretäridega

Käesolevas uurimuses oli vajalik kasutada erinevaid meetodeid, sest erineva iseloomuga uuritavad vajasisid isemoodi lähenemist. Kasutatud meetoditeks oli dokumentide sisuanalüüs, ankeetküsitlus, üksikintervjuud ja fookusgrupi intervjuud.

Dokumentide analüüsi viisin läbi ajavahemikus 01.07 – 15.08.2000 Tallinna Psühhiaatria haigla kohtupsühhiaatria osakonna arhiivis, keskendusin patsientide anamneesis lapsepõlveolude kirjeldusele ja sooritatud kuriteole. Läbi töötatud toimikute arv oli kokku 388.

Anketeerisin kriminaalhooldusametnikke (n = 13) ajavahemikus 15.09 – 15.10.2000. 24 ankeeti (vt Lisa 1) lähetasin vastajatele posti teel ja 13 ankeeti laekusid ka tagasi posti teel. Ankeedis keskendusin vanematest lahus kasvanud kriminaalhooldusaluste osakaalule kriminaalhooldusaluste seas, nende kuriteole ja toimetulekueeldustele.



Joonis 4. Uurimuse struktuur

Vanglate sotsiaaltöötajatega viisin läbi telefoni teel teemaintervjuud (n = 7) ajavahemikul 10.11.2000 kuni 20.02.2001. Kõigi intervjueeritavate puhul tuli pidada mitu telefonikõnet, sest sotsiaaltöötajatel oli vaja andmete kogumiseks aega. Ämari ja Pärnu vangla sotsiaaltöötajatega

viisin läbi intervjuu teise poole isiklikult kohtudes. Intervjuude tulemused fikseerisin kirjalikult. Intervjuudes keskendusin vanematest lahus kasvanud kinnipeetavate osakaalule kõikide vangide seas, nende kuriteole ja toimetulekueeldustele.

Kõige enam tuli muuta esialgselt kavandatud 06.02.2001 Ämari vanglas läbi viidud kolmel fookusgrupi intervjuul. Ämari Vangla turvanõuetest tulenevalt ei olnud võimalik kasutada diktofoni (fikseerisin vastused kirjalikult) ning gruppide suurus oli samuti piiratud - esimesel intervjuul osales kolm eesti keelt kõnelevat kinnipeetavat vanuses 29, 29 ja 37. Teisel intervjuul osales kaks vene keelt kõnelevat kinnipeetavat vanuses 26 ja 25 ning kolmandal intervjuul samuti kaks vene keelt kõnelevat kinnipeetavat vanuses 27 ja 39. Intervjuudes keskendusin vastajate lapsepõlvele, kuriteole, haridusele, sotsiaalsetele kontaktidele ja muudele toimetulekueeldustele.

Alaealiste komisjonide sekretäre (n = 6) ja koolisotsiaaltöötajaid (n = 1) intervjueerisin telefoni teel ajavahemikul 15.03 – 10.05.2001. Saadud vastused fikseerisin kirjalikult. Teemaintervjuus keskendusin vanematest lahus kasvavate laste käitumisele ja edasijõudmisele koolis, asendushoolduse vormile ja rakendatud mõjutusvahenditele.

5. Uurimistulemuste analüüs

5.1 Vanematest lahutatud lapsed Tallinna Psühhiaatria haigla kohtupsühhiaatria osakonna patsientidena

Tallinna Psühhiaatria haigla kohtupsühhiaatria osakonnas käivad patsiendid ambulatoorses ekspertiisis ja statsionaarses ekspertiisis, mida võib ka raviks lugeda. Nende patsientide toimikutes on muuhulgas ära toodud ka anamnees, mis puudutab küll patsiendi lapsepõlve, kuid seda meditsiinilisest vaatenurgast ning sotsiaalne külg on suhteliselt pinnapealne – on küll võimalik teada saada, kas patsient kasvas lastekodus, eestkosteperes või erikoolis, kuid mitte seal veedetud aastate arvu, sinna paigutamise iga, vendade-õdede saatust ja muud sellist, mis antud uurimuse jaoks olulist lisainfot annaks.

Kohtupsühhiaatrilisse ekspertiisi saadetakse neid kurjategijaid, kelle süüdivuses kohus või politsei uurija kahtleb, aga ka inimesi, kes on kuriteo tagajärjel psüühiliselt kannatanud või kelle teovõimes kohus kahtleb (nt mõne allkirjaga kinnitatud volituse või müügitehingu vaidlustamiseks). Tavaliselt püstitatakse ekspertiisi alustamisel järgmised küsimused:

- 1) milline oli isiku psüühiline seisund teo sooritamise ajal
- 2) mil määral tajub isik vastutust

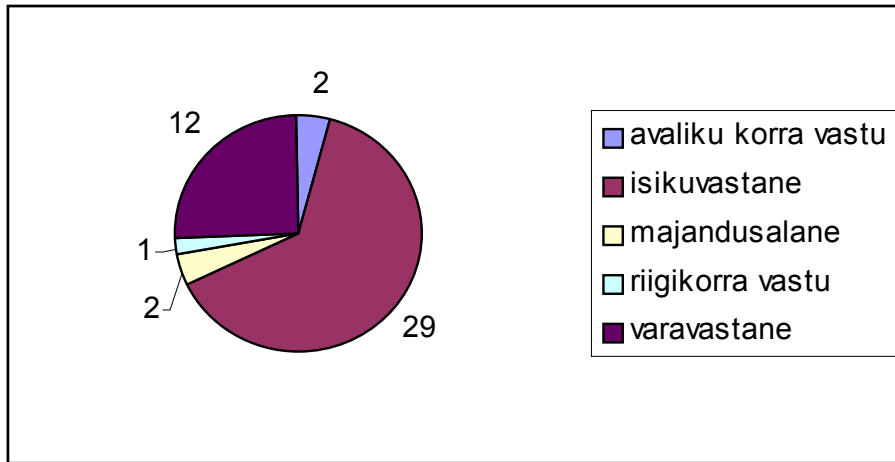
Kuna aga neile küsimustele vastust otsides arvestatakse ka lapsepõlveoludega, siis oli töö selle osakonna arhiivimaterjalidega huvitav ka käesoleva uurimuse kontekstis.

5.1.1 Vanematest lahutatud laste osakaal statsionaarses ekspertiisis

2000-ndal aastal esimesel seitsmel kuul statsionaarselt kohtupsühhiaatriliseks ekspertiisiks hospitaliseeritud aga ka ambulatoorse kohtupsühhiaatrilise ekspertiisi tulemusel oli ravil Tallinna Psühhiaatria haiglas kokku 49 patsienti, kellest 46 olid toime pannud kuritegusid. Ülejäänud ei pakkunud antud uurimuse kontekstis huvi, kuna olid kas kuriteoohvrid või oli vaidlus nende teovõime üle delegeeritud kohtust psühhiaatria haiglasse.

Nendest 46-st olid anamneesi andmetel kolm olnud lahutatud oma vanematest. Üks noormees (24 aastane) oli elanud internaatkoolis, mis sündis pärast isa lahkumist perekonna juurest ja emal

tekkinud toimetulekuprobleem. Tema kuritegu oli raske isikuvastane. Kaks noormeest (31 ja 28 aastased) olid elanud lastekodus. Nende kuriteod olid varavastased.



Joonis 5. Kuritegude liigid kohtupsühhiaatria osakonna statsionaaris

Jooniselt 5 nähtub, et kõige enam on statsionaarse ekspertiisi patsiendid toime pannud isikuvastaseid (63%) ja varavastaseid kuritegusid (26%). 2000-nda aasta politseistatistika alusel (Politseiamet 2001, <http://www.pol.ee/politseistatistika/regktjaotus12.gif>) on aga nende kuritegude registreerimisprotsent vastavalt 1,9 ja 78,9.

Statsionaari patsientide keskmine vanus oli 36 aastat, vanematest lahutatutel aga 27.

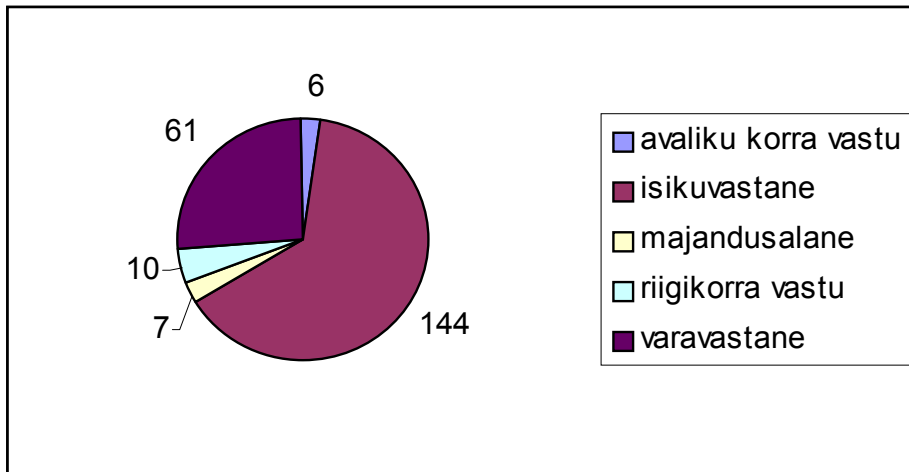
5.1.2 Vanematest lahutatud laste osakaal ambulatoorses ekspertiisis

2000-ndal aastal esimesel seitsmel kuul statsionaarselt kohtupsühhiaatrilisele ekspertiisile suunatud Tallinna Psühhiaatria haiglasse kokku 339 patsienti, kellest 228 olid toime pannud kuritegusid. Ülejäänud patsiendid ei pakkunud antud uurimuse kontekstis huvi, kuna olid kas kuriteoohvrid või oli vaidlus nende teovõime üle delegeeritud kohtust psühhiaatria haiglasse.

Ambulatoorses ekspertiisis käinud patsientide keskmine vanus oli 31 aastat, vanematest lahutatutel aga 28.

Joonis 6 toob ära ambulatoorse ekspertiisi patsientide kuritegude liigid koos nende esinemissagedusega. Isikuvastased kuriteod moodustavad 63,1% ja varavastased kuriteod 26%. Nagu ülal-

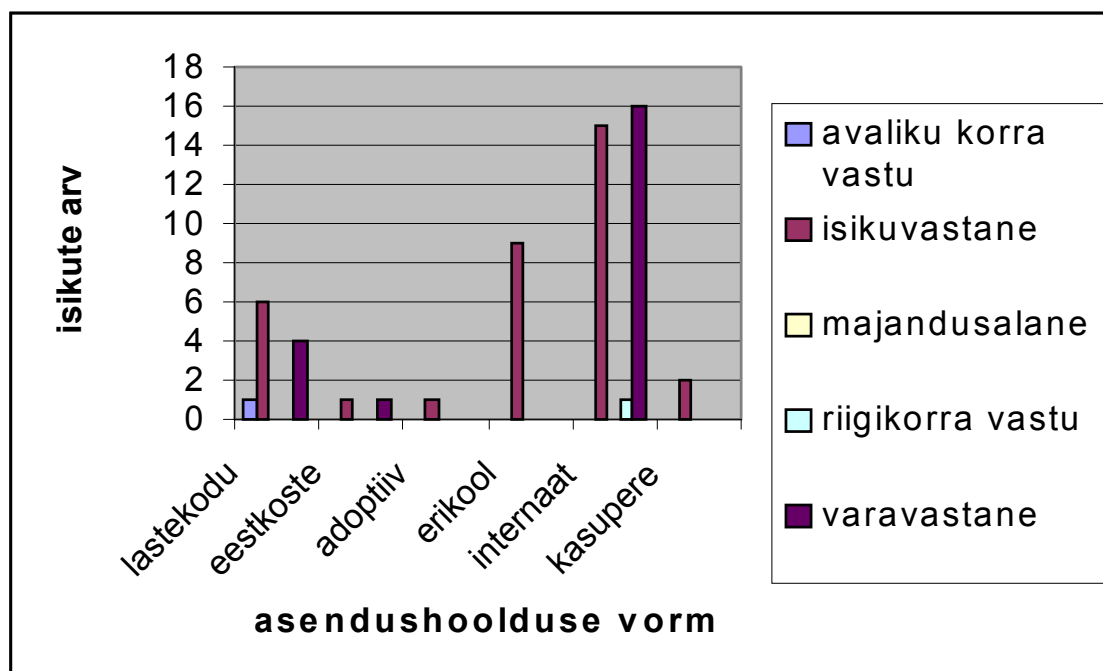
pool viidatud on nende kuriteoliikide määrad 2000-ndal aastal olnud vastavalt 1,9% ja 78,9% (Politseiamet 2001, <http://www.pol.ee/politseistatistika/regktjaotus12.gif>).



Joonis 6. Kuritegude liigid kohtupsühhiaatria osakonna ambulatoorses ekspertiisis

Nende inimeste arv, kes olid oma lapsepõlves lahutatud pärisvanematest, oli kokku 58, mis moodustab 25,4% kuritegusid sooritanud patsientide koguarvust (228). Võrrelduna vanematest lahus elavate laste arvu suhtega teistesse lastesse 1999 aasta keskmine alaealiste arv oli 370 788 (Statistikaamet 2000, 35), kellest 1,1% elas lahus oma pärisvanematest. Vanematest lahutatud laste osakaal samas vanusegrupis on kõikunud 1% ja 1,4% vahemikus alates 1970-ndast aastast (vt ptk 2). Seega võime väita, et lapsepõlves vanematest lahutatud inimeste risk võimaliku psüühikahäirega seonduvaks kuriteoks on oluliselt kõrgem, kui selline risk ühe või kahe vanemaga üles kasvanud laste seas.

Siin tuleb aga arvestada mitmeid kõrvaltegureid, mille mõõtmine on keeruline. Nimelt on vähemalt ühest tingitud kuritegevusele soodustavaks tingimuseks varases lapsepõlves põetud haigused ja kukkumised. Ning on iseenesestmõistetav, et palju tõenäolisemalt on sellistele ohtudele avatud need lapsed, kellel on vähem silma peal hoitud, kellega on vähem tegeldud, kelle eest on vähem hoolitsetud või keda on lapsepõlves väärkoheldud ning just selliste laste vanematelt on lõppkokkuvõttes vanemlikud õigused võetud.



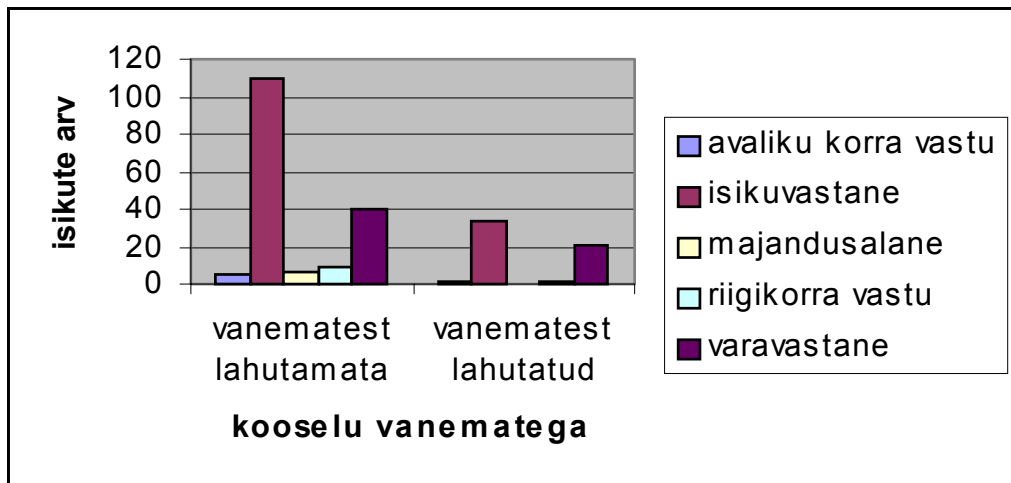
Joonis 7. Kuritegude liigid koos asendushoolduse vormiga kohtupsühhaatria osakonna ambulatoorses ekspertiisis.

Peab märkima, et kuriteoliikidest on ainult isikuvastased ja varavastased kuriteod need, mida saab võrrelda kuritegevuse statistikaga kogu riigis – muud kuriteoliigid pole kas üldse või on ebapiisavalt esindatud. 1999 aastal toimepandud kuritegudest (Statistikaamet 2000, 152) olid 2% isikuvastaseid ja 81,5% varavastaseid, 2000-ndal aastal oli aga vastavalt 1,9% isikuvastaseid ja 78,9% (Politseiamet 2001, <http://www.pol.ee/politseistatistika/regktjaotus12.gif>). Seega on kohtupsühhaatrilises ekspertiisis käinud inimeste seas tugevas ülekaalus isikuvastased kuriteod, mis on täiesti arusaadav, kuna enamus nendest kuritegudest on ränged tapmised, mille toimepanemise puhul tekib täiesti õigustatult küsimus kurjategija vaimsest tervisest.

Võib märgata vanematest lahutatute seas varavastaste kuritegude toimepanemise suuremat osakaalu võrreldes vanematega kooselanud patsientidega (vt Joonis 8).

Üks endine lastekodulaps nimetas oma isikuvastase kuriteo motiiviks soovi naaseda vanglasse. Kaks pommiähvardajat kolmest olid endised lastekodulapsed. Viiest pedofilia-juhust oli ühe puhul tegemist endise sanatoorse internaatkooli lapsega. Vaimuhäired, mis olid tingitud narkootiliste või psühhotroopsete ainete kasutamisest, jagunesid vaadeldavate rühmade suhtes proport-

sionaalselt võrdselt (75% oma vanema(te)ga koos kasvanud ja 25% asendushooldusel kasvanud lapsi).



Joonis 8. Kuritegude liigid seoses kooseluga pärisvanematega kohtupsühhiaatria osakonna ambulatoorses ekspertiisis.

Tähelepanu väärib see, et vanematest lahus kasvanud patsientide kuriteod olid rohkem varavastased (vt Joonis 8) ning nad olid ühtlasi ka keskmisest nooremad, mida võib seletada materiaalsete probleemidega mida kogevad nooremad inimesed rohkem või sellega, et selliseid varavastaseid kuritegusid panevad üldse toime enamasti nooremad inimesed.

5.2 Vanematest lahutatud laste osakaal kriminaalhooldusaluste seas

Eesti Vabariigis tegutsevad kriminaalhooldusosakonnad 14 maakohtu juures, kus kokku on jälgimise alla üle 7000 kriminaalhooldusaluse. Kriminaalhooldusametnike on ligi 200 (www.just.ee).

Kriminaalhooldusseaduse (Riigi Teataja 1998 I, 4, 62) kohaselt määratakse isik kohtu poolt kriminaalhooldusele eesmärgiga mõjutada teda hoiduma kuritegude toimepanemisest. Kriminaalhoolduse käigus valvatakse kriminaalhooldusaluse käitumise ja temale kohtu poolt pandud kohustuste täitmise järele ning soodustatakse kriminaalhooldusaluse sotsiaalset kohanemist. Kriminaalhooldusalune on tingimisi karistatud või tingimisi karistusest enne tähtaega vabastatud süü-

dimõistetud, kelle kohus on katseajaks kriminaalseaduses sätestatud korras kriminaalhooldaja järelvalve alla määratud.

Kuna hooldusele määramisel arvestatakse inimese sooritatud kuritegu, tema iseseisvaks toimetulekuks vajaliku võrgustiku olemasolu ning sageli ka töökoha olemasolu, siis on selge, et kriminaalhooldusele suunatakse kergemaid isikuvastaseid ja varavastaseid kuritegusid sooritanud, väike osa ehk ka avaliku korra vastu eksinuid. Mis tähendab seda, et kriminaalhooldusalused esindavad kurjategijate seda osa, kellel on juba niigi resotsialiseerimuseks paremad eeldused nii sotsiaalsel, majanduslikul kui psüühilisel tasandil.

14 kriminaalhooldusametnikku, keda autor anketeeris, rõhutasid just seda, et endised lastekodulapsed ja teised vanemliku hoolitsuseta kasvanud ei ole nende kliendid just tänu sotsiaalse ja majandusliku tugistruktuuri puudumisele.

5.2.1 Endiste lastekodulaste ja teiste orvuna kasvanute osakaal kriminaalhooldusaluste seas, nende vanus ja kuriteoliik

Keskmiselt hinnati vaadeldava grupi osakaaluks kõigi hooldusaluste seal 8%, kõige enam hindas selleks protsendiks 33 üks Lääne-Virumaa kriminaalhooldusametnik, järgmisena 20% kriminaalhooldusametnik Valgamaalt. Kõige väiksemaks hindas orvuna kasvanute osakaalu 0,25% Tallinna kriminaalhooldusametnik. Respondentideks loeti vaid neid kriminaalhooldusametnikke, kelle hoolealuste seas oli bioloogilistest vanematest lahus kasvanuid, respondente oli kokku 13.

Kõige rohkem vaadeldavate omadustega kriminaalhooldusaluseid kuulus vanusegruppi 16-17 ja 18-24 (mõlemad 38,5%), vanusegruppidesse kuni 15 a, 25-29, ja 40-55 kuulus igasse 7,7%.

Vaadeldava grupi esindajad olid karistatud vaid varavastaste ja isikuvastaste kuritegude eest, vastavalt 63% ja 37%.

5.2.2 Perekonna olemasolu kriminaalhooldusalustel

Vaadeldavast grupist oli perekond olemas 69% (9-l juhul) ning see puudus 31% (4-l juhul).

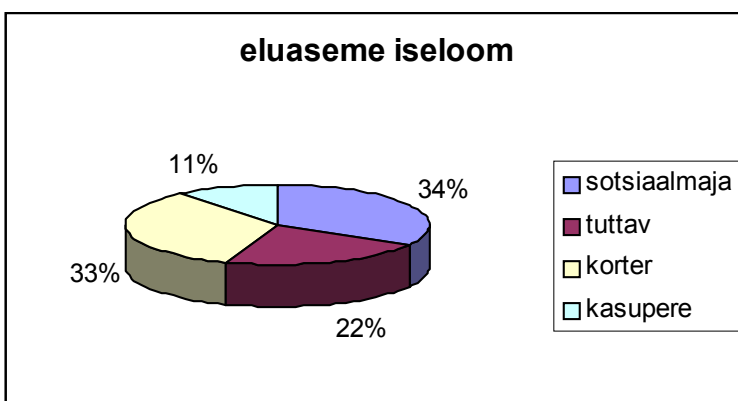
Selleks pereks nimetati kõige sagedamini ema, venda ja õde 3-l korral (ühel juhul lisati juurde, et ema on skisofreenik). Kaks korda nimetati vanaema. Üks kord abikaasat, isa ja vanaisa.

Sugulasi nimetati olevat olemas ainult 2-l kriminaalhooldusalusel, 11-l mingeid sugulasi ega kontakte nendega ei teatud olevat.

5.2.3 Kriminaalhooldusaluste toimetulek

7-l juhul 13-st nimetas respondent, et on täheldatav erinevus vanematest lahus kasvanud hooldusaluste ja teiste, "tavaliste" hooldusaluste vahel. Põhiliselt nähti erinevusena madalamat enesehinnangut (3-l korral) ning otsustusjõuetust (2-l korral). Lisaks nimetati ka vaimset alaarengut ja kehva suhtlemisoskust.

Ühe erandiga kinnitasid kõik kriminaalhooldusametnikud, et orvuna kasvanud hooldusalune on tavaliselt põhiharidusega. Erineval seisukohal olnud ametnik oli pärit Tallinnast. 7 vastanut ütlesid, et vanematest lahus kasvanud kliendid on teistega võrreldes kehvema haridusega, 5 vastanut seda erinevust ei ole täheldanud.



Joonis 9. Orvuna kasvanud kriminaalhooldusaluste eluase

Orvuna kasvanud kriminaalhooldusalused elasid enamasti korteris (3-1 juhul) või sotsiaalmajas (3 juhul). Kahel korral nimetati elamist tuttava juures ning ühe alaealise kriminaalhooldusaluse puhul kasupere.

5.2.4 Kriminaalhooldusaluste sotsialiseerumist raskendavad tegurid

Uurides vaadeldava grupi retsidiivsust, saime vastuseks 7-1 juhul et orvuna kasvanud on teistest pigem retsidiivsemad, 4 kriminaalhooldusametnikku seda erinevust ei ole tähendanud. Üks vastaja (Tallinnast) arvas, et orvuna kasvanud on pigem vähem retsidiivsed.

Kirjeldades vaadeldava grupi seotust sõltuvusainetega, nimetas 2 vastajat (Tallinnast ja Valgamaalt) seda gruppi enamasti sõltlasteks, 4 vastajat hindas sõltlaste osakaalu oluliseks ja 4 sõltlaste osakaalu mitte nii oluliseks. Kaks vastajat (mõlemad Tallinnast) ütlesid, et sõltlasi uuritava grupi seas ei ole.

Küsimustiku vaba vastuse osas osutasid kaks kriminaalhooldusametnikku (Lääne-Virumaalt ja Tallinnast) vajadusele nende inimeste seoseid ühiskonnaga luua või taastada. Üks respondent Tallinnast rõhutas vaesuse ja viletsuse takistavat mõju töös selle grupiga. Üks vastanu Lääne-Virumaalt viitas sellele, et tema ühel alaealisel hooldataval, kes elab kasuperes, on tänu kasuperale palju suuremad lootused oma elu korda saada.

5.3 Vanglate sotsiaaltöötajate arvamus orvuna kasvanud kinnipeetavatest ja fookusgrupi intervjuud Ämari vanglas orvuna kasvanute seas

Eesti Vabariigi kaheksas vanglas oli 01.01.2000 seisuga 4712 kinnipeetavat (Statistikaamet 2000, 165), kõige enam esindatud vanusgrupid olid 25-29 aastased (682 kinnipeetavat) ja 30-39 aastased (782 kinnipeetavat). Kõige enam oli kinnipidamise aja järgi 5-10 aastase karistuse saanud isikuid (1209). Esimest korda süüdimõistetuid oli 942 ning neljandat või enamat korda oli vabadusekaotus mõistetud 951-le kurjategijale. Põhiline kuriteo liik on tahtlik tapmine ja tapmiskatse, 532 kinnipeetavat kannavad selle eest oma karistust.

Intervjuudest vangla sotsiaaltöötajatega selgus, et neil puudub täpne ülevaade kinnipeetavate lapsepõlvoolude kohta. Seega kujunes vajalikuks viia läbi täiendavalt fookusgrupi intervjuud vanglas nende kinnipeetavatega, kes olid kasvanud oma vanematest lahus. 06.02.2001 Ämari vanglas läbi viidud kolmel fookusgrupi intervjuul osales kokku 7 inimest.

Ämari vanglas oli 06.02.2001 seisuga 506 kinnipeetavat ning nende kinnipidamisaeg on Eestis kõige pikem. Kui kõikide Eesti vanglate keskmine karistusaeg on 4 aastat, siis Ämari Vangla keskmine on 7,8 aastat. Kõige enam on 246 kinnipeetavat karistusega 5-10 aastat, suuruselt järgmine grupp on karistusega 10-15 aastat (74 inimest). Karistust kantakse enamasti 3-ndat või 4-ndat korda, vastavalt 113 ja 186 kinnipeetavat.

5.3.1 Vaadeldava kinnipeetavate grupi isikuandmed ja kuriteoliik

Vanglate sotsiaaltöötajad nimetasid vanematest eraldi kasvanud kinnipeetavate põhiliseks vanusgrupiks 18-24 ja 25-29. Harku vangla (naistevangla) sotsiaaltöötaja nimetas veel vanusgruppi 40-55. Fookusgrupis osalenud 7 Ämari vangla kinnipeetavat olid samuti põhiliselt 25-29 aasta vanused (kahe erandiga, kes kuulusid vanusgruppi 30-39).

Fookusgrupis osalenutest oli üks jäetud maha juba sünnitusmajas, neli kinnipeetavat jäid ilma oma vanematest kolme-aastasena, üks 5-aastasena ning üks 7-aastasena. Vanemlikust hoolitsusest ilmajäämise põhjuseks olid ema surm ning isa uus elu, mis ei näinud ette ruumi pojale (29-aastane intervjueeritav), kahel juhul vanemate joomine (26-aastane ja 25-aastane intervjueeritav), kahel juhul vanematele vabadusekaotust mõistev kohtuotsus (29-aastane ja 39-aastane intervjueeritav), ühel juhul ema loobumine lapsest sünnitusmajas (27-aastane intervjueeritav). 26-aastane intervjueeritav rõhutas, et ta ei soovinud oma emast ja perest lahkuda, ehkki ema jõi pidevalt. Omapärane saatus oli 37-aastaselt kinnipeetaval – kuna tema vanemad olid Nõukogude armee sõjaväelased, siis nende kohta ei ole kättesaadaval mitte mingit informatsiooni. Perekonna tööülesannetega seonduvad andmed on hävitatud, kuid see tähendab ühtlasi ka jälgede kadumist perekonna eraelu kohta. Mees teab vaid seda, et ta on sündinud Venemaal ja 3-aastaselt toodud Eestisse, Eesti lastekodudes on tema kohta väga puudulik arhiivimaterjal, samuti koolides. Ei ole isegi võimalik kindlaks teha tema kindlat sünniaega – erinevates materjalides on olnud sünniaastateks 1960, 1963 ja 1965 (käesolevalt kasutan ma küsitleva tunnuseks keskmist sünniaega – 1963). Tema olukord on ka selles mõttes veider, et ei ole olemas ühtegi dokumenti, mis tões-

taks, et kohtuotsusega süüdimõistetud isik on just tema. Märkimisväärne on ka see, et kolm intervjueeritavat olid kasvanud Ida-Virumaal. Üks 29-aastane kinnipeetav oli lapsepõlves üle elanud 6 lastekodu vahetust – ning juba 15 aastaselts saanud vabadusekaotusliku karistuse, nüüdseks on ta oma 29-st eluaastast 13 vanglates veetnud. Praegu kannab ta 13-aastast karistust tapmise eest, 9 aastat on jäänud vabaduseni.

Kõikidele intervjueeritavatele rakendati lahendusena paigutust lastekodusse, mis on ka nõukogude ajale iseloomulik. Vaid üks kinnipeetav (29-aastane) oli 12-aastasena leidnud endale ajutiselt kasupere klassiõde pere näol – pere loobus tema kasvatamisest poisi raske käitumise tõttu, “...tegin lollusi...”, nimetas intervjueeritav põhjuse.

Intervjuudest sotsiaaltöötajatega selgus, et põhiliseks kuriteoks, mille eest vaatlusalust gruppi süüdi on mõistetud, on varavastane kuritegu ning mõnel juhul ka isikuvastane kuritegevus (Maardu Noortevangla sotsiaaltöötaja nimetas (erandina teiste intervjueeritavate seas) põhiliseks kuriteoliigiks isikuvastase kuriteo). Fookusgrupis osalenute kuritegu oli 6 juhul isikuvastane (kolmel juhul mõrv, kusjuures üks 39-aastane kinnipeetav väitis, et teda on selles mõrvas süüdi lavastatud) ning 1-l juhul varavastane kuritegu. Selline erinevus keskmistest kinnipeetavatest ja nende kuritegudest on seletatav sellega, et Ämari vanglas kannavad karistust eriti retsidiivsed kurjategijad.

Pärnu vangla sotsiaaltöötaja nimetas oma vanglas vanematest lahus kasvanud kinnipeetavate osakaaluks 4,1%, Harku vangla sotsiaaltöötaja 5-10%, Keskvangla psühholoog 4%, Keskvangla sotsiaaltöötaja 10%, Maardu Noortevangla sotsiaaltöötaja 20% ning üks küsitlav (Keskvangla sotsiaaltöötaja) ei osanud sellele küsimusele vastata. Ämari vangla 506-st kinnipeetavast oli orvuna kasvanuid teadaolevalt 17, kuid kuna selle tunnuse üle eraldi arvestust ei peeta, siis võib arvata, et neid on mõnevõrra rohkem. Protsentuaalselt oleks Ämari vanglas siis orvuna kasvanuid 3-4%.

Intervjuudes vanglate sotsiaaltöötajatega muutus raskendavaks asjaoluks see, et nad olid enamasti töötanud lühikest aega ega tundnud oma kinnipeetavaid piisavalt. Paljud kinnipeetavad olid juba näinud mitmete sotsiaaltöötajate vaheldumise. Kindlasti avaldab selline personali voolavus negatiivset mõju ka töö sisulisele kvaliteedile.

5.3.2 Sotsiaalsete kontaktide olemasolu orvuna kasvanud kinnipeetavatel

Vanglate sotsiaaltöötajad hindasid vaadeldava grupi kontakte vabaduses harvaks või koguni olematuks. Lähedastena nimetati abikaasat kolmel korral, lapsi kahel korral, ema ja vanaema kahel korral, õdesid-vendasid ühe korral. Seejuures rõhutati, et lähedaste olemasolu ei tähenda sugugi seda, et nendest kontaktidest oleks tuge elu taasalustamiseks vabaduses. Kritiseeriti ka uut vangistusseadust (Riigi Teataja 2000, 58, 376), mis kohustab vanglapersonali soodustama kontakte vabaduses olevate omastega, kuid ei arvesta nende kontaktide mõju – sageli on kinnipeetav palju paremini riides ja toidetud, kui tema sugulased vabaduses. See aga kahandab kinnipeetava motivatsiooni vabaduses parema elu nimel pingutada.

Fookusgrupis osalenud üldiselt ei suhtle oma lähedastega vabaduses. Ilmnes, et kui neil ongi sugulasi, siis need ei taha kinnipeetavatest midagi kuulda. 39-aastane kinnipeetav nimetas, et suhtleb oma poja ja endise äiaga, ning et äi on ainuke inimene, kes teda mõistab. 37-aastane fookusgrupis osalenu ütles, et tal on alaealine poeg ja tütar vabaduses, kuid mingit sidet nendega ei ole tänu eksabikaasade aktiivsele “kasvatustööle”. 27-aastane intervjueeritav puutus viimati oma emaga kokku 1993-ndal aastal ning ei pidanud vajalikuks temaga vabaduses uuesti kontakti otsida, sest ema on asotsiaal. 26-aastane intervjueeritav teadis, et tal on õde ja vend vabaduses, kellega ta ei ole kokku puutunud lastekodusse paigutamise (ta paigutati lastekodusse 5-aastaselt) järel kordagi – ta püüdleb nende leidmisele, kuid karistuse lõppedes tapab kõigepealt kindlasti ära inimese, kes tema ema korteri Kohtla-Järvel põlema pani. 29-aastane intervjueeritav ütles, et suhtleb Tartu Kristliku Kodu sotsiaaltöötajaga ja tunneb silmakliiniku doktorit ning et tal on korter Tartus. Lisaks on ta korra helistanud Toomas Savile, kes on omakandimees ja temast on teinud filmi Soome telekanal MTV4. 25- ja 29-aastane kinnipeetav ei pidanud kedagi olemasolevatest lähedastest suhtlemisvääriliseks. Küll aga ütles 29-aastane intervjueeritav, et kui ta vabaneb, siis laseb Tartus elaval onul end sisse kirjutada Tartusse. Fookusgruppides osalenud jõudsid mitu korda ühiselt järeldusele, et nende jaoks on tagasitulek vanglasse mõne kuu küsimus.

5.3.3 Orvuna kasvanud kinnipeetavate toimetulek

Keskvangla, Maardu Noortevangla ja Harku vangla sotsiaaltöötajad ei arvanud, et vanemateta kasvanud kinnipeetava oskused ja ressursid erineksid teistest vangidest. Keskvangla psühholoog nimetas, et see erinevus seisneb oskuses ning pikaajalises kogemuses toime tulla ühiseluliselt

piiratud territooriumil ning et muud oskused on liiga kitsalt ja napilt arenenud. Keskvangla sotsiaaltöötaja nimetas erinevuseks vajadust iseseisvalt, ilma lähedaste toeta toime tulla, kuid nimetas samuti lastekodust ja erikoolist saadud oskust elada n.ö. ühiselamurežiimil ning kogemust enda eest seismisel. Pärnu vangla sotsiaaltöötaja nimetas erinevuseks lähedaste puudumist, madalat haridustaset, ja sellest tulenevate pikaajaliste töökogemuste puudumist, antisotsiaalset suhtluskonda. Vaadeldavas grupis kokkulangevate isiksuseomadustena nimetas ta egotsentrilisust, apaatsust, rahutust, kohusetunde puudumist, verbaalset madalat intelligentsi, umbusklikkust, impulsiivsust, agressiivsust, riskihimulisust ja emotsionaalset ebastabiilsust. Samuti on nendele kinnipeetavatele iseloomulik oma kuriteole vabanduste otsimine ning kuriteo olemuse mittemõistmine.

Ämari vanglas läbi viidud fookusgrupi intervjuudel nimetati põhiliselt seda erinevust, et teistel kinnipeetavatel on olemas lähedased, kes rahakaarte saadavad, neil aga mitte. Nii peavad intervjueritud kinnipeetavad olema ilma nendest vähestestki mugavustest, mida vanglas nautida saab. Kui see rahapuudus välja arvata, oldi pigem siiski seisukohal, et ilma vanemateta kasvanud ei erine muus mõttes mitte kuidagi. Tähelepanu köitis side 37-aastase intervjueritava kaela ümber. Ta olevat eelmisel päeval üritanud endal kõri läbi lõigata. Intervjuu ajal saabus arst tema haava üle vaatama. Pärnu vangla sotsiaaltöötaja poolt nimetatud impulsiivsus ja emotsionaalne ebastabiilsus leidis veel kinnitust 29-aastase intervjueritava käitumises meie kohtumise ajal ning samuti tema sõnades. Ta ütles, et eriliselt läheb ta endast välja, kui ta mõtleb, mismoodi riik lastekodulapsi kohtleb. Seejärel ta vabandas oma liialt hooga sõnavõtu pärast, mille käigus ta oli püsti karanud ja kätega vehkima hakanud.

Vanematest lahus kasvanud kinnipeetavad asetuvad Keskvangla sotsiaaltöötaja sõnul vanglahierarhias keskmistele kohtadele. Keskvangla psühholoog nimetas suhteid kaasvangidega headeks, nad saavad aru põhimõttest “ela ise ja lase teistel ka elada”. Harku vangla sotsiaaltöötaja arvas, et naistevanglas ei ole vangide subkultuuri ja et sealsed kinnipeetavad, kes on lapsepõlves olnud lahutatud oma vanematest, ei ole määratletud hierarhias mitte kuidagi, sest selles vanglas lihtsalt ei ole selliseid traditsioonilisi vangitüüpe. Maardu Noortevangla sotsiaaltöötaja leidis et “on liidreid nende hulgas ja on ka kaasajooksikuid”.

Enamasti nimetasid vanglate sotsiaaltöötajad vaadeldava grupi haridustasemeks põhiharidust. Pärnu vangla, Maardu Noortevangla ja Keskvangla sotsiaaltöötaja pidasid seda oma vanglate

keskmiseks haridustasemeks. Teiste sotsiaaltöötajate arvates on selline haridus siiski madalam, võrrelduna teiste kinnipeetavatega.

Fookusgrupi intervjuudel osalenud kinnipeetavad olid ühe erandiga kõik keskharidusega. Hariduse omandamist olid nad alustanud lastekodus, kuid lõpetanud erikoolis ja/või kinnipidamiskohas. Vaid 26-aastane intervjuueeritav ütles, et talle on korduvalt pakutud vanglas individuaalõpet, kuid ta ei vaja seda haridust - ta ei näe ühtegi perspektiivi oma hariduse kasutamiseks. Praeguseks on ta lõpetanud 7 klassi. Ka teised intervjuueeritud kinnipeetavad ei omistanud haridusele mingit rolli nende edasise toimetuleku agendina – nad lihtsalt omandasid keskhariduse, kuna vabadusekaotusliku karistuse aega tuli ju millegagi täita.

Kõik vanglasotsiaaltöötajad leidsid, et vaadeldaval grupil pole vabaduses mingit eluaset, siin tuleb aga eristada Maardu Noortevangla kinnipeetavaid, sest nad on alles alaealised. Vaid Keskvangla psühholoog lisas, et üldjuhul ei ole eluaset, ehkki ei osanud nimetada kedagi, kellel oleks eluase.

Fookusgrupi intervjuul osalenud olid samuti ilma eluasemeta, vaid 29-aastane intervjuueeritav omas Tartu linnas korterit. Teine 29-aastane intervjuueeritav kirjeldas, kuidas ta lühiajaliselt vabaduses olles oli laenanud oma onult kummimadratsi ning üritanud Tartu linnavalitsuse fuajees ööbida, mis andnud ka kiireid tulemusi. Ta soovitas seda meetodit ka teistele eluaset vajavatele kinnipidamiskohast vabanejatele. Sama kinnipeetav laitis maha mõtte asuda Sotsiaalse Rehabilitatsiooni Keskusesse või Laeva Silda, ta tundvat nende asutuste juhatajaid hästi – on nendega koos kinni istunud. Ta ei kiitnud heaks sellist käitumist “omadega”, nagu nendes asutustes viljeldakse. 39-aastane intervjuueeritav rääkis, kui lootusetu on Kohtla-Järve linnavõimudele selgeks teha, et tal ei ole eluaset. Üldjuhul arvati, et suures hädas võiks minna lühiajaliselt elama Sotsiaalse Rehabilitatsiooni Keskusesse või ka Laeva Silda. Alati aga olevat 39-aastase intervjuueeritava sõnul võimalik öömaja leida ning teiste endiste kinnipeetavatega kohtuda Kopli 3-ndal ja 5-ndal liinil.

5.3.4 Kinnipeetavate sotsialiseerumist raskendavad tegurid

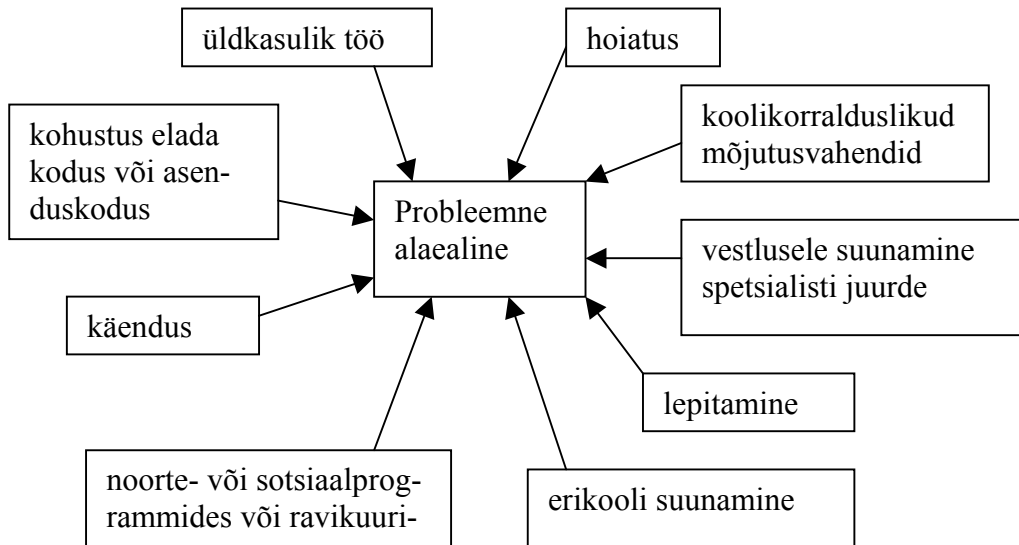
Pärnu vangla ja Keskvangla sotsiaaltöötaja arvates on vanematest lahus kasvanud inimesed kurjategijatena teistest kurjategijatest oluliselt retsidiivsemad. Maardu Noortevangla sotsiaaltöötaja hindas neid pigem rohkem retsidiivsemaks. Teine Keskvangla sotsiaaltöötaja arvas, et pigem vähem retsidiivsemad. Harku vangla sotsiaaltöötaja ning Keskvangla psühholoog ei näinud mingit erinevust.

Ämari vanglas läbiviidud fookusgrupi intervjuudel osalenud kinnipeetavad kandsid karistust enamasti mõrvade eest, kusjuures kellelgi ei olnud see esimene kriminaalkorras karistatud kuritegu. Kõige pikem karistus oli 29-aastaselt kinnipeetaval, kes kandis 13 aasta pikkust karistust mõrva eest (9 aastat oli veel jäänud karistust kanda). Nagu ta ise ütles, oli mõrva põhjuseks see, et tema 2-aastane poeg tapeti. Ämari vangla sotsiaaltöötaja ütles, et suure tõenäosusega on see jutt tapetud pojast väljamõeldis, kuid faktide kontrollimine pole tal õnnestunud. Teised intervjuueritavad olid ahtasõnalisemad oma kuriteo suhtes ning pehmendasid oma kuriteo raskust. Kõige lühem karistusaeg oli 26-aastaselt kinnipeetaval, kes oma sõnade kohaselt kandis 4-aastast karistust autoärandamise eest. 39-aastane kinnipeetav rõhutas, et istub mõrva eest, mida tema pole sooritanud.

Intervjuueeritud sotsiaaltöötajad pidasid vanematest lahus kasvanud kurjategijad sõltlasteks mõningal määral. Vaid Pärnu vangla sotsiaaltöötaja arvas, et enamik vaadeldava grupi kinnipeetavatest on sõltlased. Maardu Noortevangla sotsiaaltöötaja pidas ka suitsetamist sõltuvuseks ja hindas sõltlaste osakaalu väga suureks. Fookusgrupi intervjuudel ei olnud võimalik seda teemat puudutada. Kinnipeetavad väitsid vaid, et teed ja tubakat peab ikka saama, see on loomulik.

Keskvangla psühholoog rõhutas seda, et antud grupile pole tema töös olnud kunagi vaja eraldi tähelepanu pöörata ning seega on esitatud seisukohad väga hinnangulised. Pärnu vangla sotsiaaltöötaja hindas raskeks nüansiks seda, et vaadeldaval grupil puuduvad lähedased, on teadmatus oma päritolust, millest tulenevad identiteediprobleemid. Lisaks rõhutas ta preventiivse aspekti tähtsust lastekaitstes, enne lahutamist vanematest tuleks probleemse pere ja lapse puhul muid alternatiivseid lahendusi otsida. Maardu Noortevangla sotsiaaltöötaja pidas vajalikuks nimetada, et kuritegelik tee saab alguse asotsiaalsest keskkonnast, normaalsete peresuhete puudumisest ja oma energia rakendamiseks vajalike võimaluste olematusest.

5.4 Alaealiste komisjonide sekretäride arvamused vanemliku hoolitsuse puudumise mõjust



Joonis 10. Alaealisele kohaldatavad võimaliku mõjutusvahendid

Alaealiste mõjutusvahendite seaduse (RTI 1998, 17, 264) alusel on loodud maavalitsuste ja ka suuremate linnade juurde alaealiste komisjonid, mis käsitlevad juhtumeid, kui alaealine on toime pannud haldusõigusrikkumise või kriminaalkuriteo, ei täida koolikohustust või tarvitab alkohoolset jooki, narkootilist või psühhotroopset ainet.

Alaealistele kohaldatavaid mõjutusvahendeid kirjeldab joonis 10.

Valga Maavalitsuse alaealiste asjade komisjonis on 2001 aasta esimesel neljal istungil käinud kokku 27 last, kellest kolm olid lastekodulapsed, kolm eestkostelapsed (eestkostjaks oli kõigi puhul vanaema) ning üks tänavalaps (tema vanematel on küll vanemlikud õigused alles, kuid nii laps, kui tema vanemad elavad juhuslikes kohtades). Põhiliseks probleemiks oli koolikohustuse mittetäitmine, millele lahenduseks rakendati hoiatust ja suunamist psühhiaatri juurde. Tänavalapsel rakendati mõjutusvahendina kohustust elada internaadis, mida ta aga ei täida. Üks eestkostel elanud noormees on antud hetkel Viljandi Noortevanglas, sest alaealiste komisjoniga samaaegselt toimus tema suhtes kohtuasi, mis mõistis talle varguse eest vabadusekaotusliku karistuse. Valga Maavalitsuse alaealiste komisjoni sekretär väljendas kahtlust võimalike mõjutusvahendite

mõjuvuses ning avaldas imestust, leides et veerand tema klientidest on vanematest lahutatud lapsed.

Rapla Maavalitsuse alaealiste komisjonis käis 2001 aasta jooksul 22 last, kellest üks poiss oli kasulaps. Kokku on alates 1999 aasta sügisest alaealiste komisjonis olnud arutusel 7 lapse juhtumid, kes on lahutatud oma bioloogilistest vanematest (kliente kokku on olnud 60). Vaadeldavate laste seas elas üks tüdruk lastekodus, üks tüdruk ja kuus poissi kasuperes. Lastekodus elanud tüdruk on hetkel suunatud erikooli ning alaealiste komisjoni sekretär ei välistanud, et tema puhul taotletakse erikoolis õppimise aja pikendust. Tüdruk on väga raske käitumisega ning vaja on kindlustada vähemalt klassi lõpetamine. Erikooli on saadetud ka kaks poissi, kellest ühe puhul taotletakse samuti õppimise aja pikendust. Teise poisi puhul ei ole vajalik pikendada erikoolis õppimise aega – ta suudab ka iseseisvalt koolikohustust täita. Teiste vaadeldava grupi alaealiste suhtes on rakendatud kergemaid mõjutusvahendeid – suunamist psühholoogi juurde, noorsooprogrammi, korraldatud koolis eriprogrammi ja ka koduõpet. Üks viimatimainitud mõjutusvahenditele allutatud poistest on toime pannud haldusõigusrikkumisi, ning tema edasine käekäik tuleb komisjonis arutlusele.

Märkimist väärrib tõik, et kõik alaealiste komisjoni sattunud lapsed on läbi elanud koolide vahetusi ja klassikursuse kordamist, mis on intervjuueeritava arvates oluliselt raskendavad tegurid. Positiivse poole pealt tuleb märkida, et vaadeldava grupi perekonnad ei ole loobunud kasulaste kasvatamise raskest tööst. Jõuetuna tunneb ennast vaid selle poisi pere, kes on suunatud erikooli ja kelle õpiaja pikendamist taotletakse.

Tartu linna koolisotsiaaltöö koordinaator hindas oma klientide seas oma bioloogilistest vanematest eraldi elavate laste osakaalu 3-le protsendile. Tema arvates saavutavad vanematest lahutatud lapsed sageli koolis halvemaid õpitulemusi just sotsiaalsel põhjustel, muuhulgas ka stigmast tingituna. Lisaprobleeme tekitavad sageli ka kasuvanemate liiga kõrged ootused või karmid kasvatusmeetodid. Intervjuueeritav rõhutas, et iga laps elab nii nagu teda on õpetatud elama, ja siin pole oluline, kas õpetajaks on olnud pärisvanemad või kasuvanemad. Üldiselt ei näinud intervjuueeritav olulisi erinevusi vaadeldava grupi ja tavaliste koolilaste suhtlemisostkustes ning käitumises.

Hiiu Maavalitsuse alaealiste komisjonis on 2000-ndal aastal käinud kokku 14 last, kes kõik elasid koos ühe või mõlema bioloogilise vanemaga.

Ida-Viru Maavalitsuse alaealiste komisjoni on alates selle loomisest kokku olnud arutlusel 27 lapse juhtumid, kellest 9 on elanud vanematest eraldi, kõik eranditult lastekodus. Alaealiste väike arvukus on tingitud sellest, et Jõhvi, Kohtla-Järve, Narva ja Sillamäe linnal on eraldi alaealiste komisjonid. Vaadeldavas grupis on neli tüdrukut ja viis poissi. Kuigi kõikide alaealiste komisjoni klientide hulgas on ka eesti rahvusest lapsi, on vaadeldavas grupis kõik alaealised venekeelsed.

Neljast tüdrukust kolm olid pärit Kohtla-Nõmme Lastekodust ning nende alaealiste komisjoni suunamise põhjuseks on koolist puudumine ja hulkumine. Kuna alaealiste komisjon alles tegeleb nende tüdrukutega ja istungit ei ole toimunud, siis ei osanud intervjueeritav nimetada rakendatavat mõjutusvahendit. Üks tüdruk on pärit Narva-Jõesuu Lastekodust, kelle suunas komisjon psühholoogi juurde ning kohustas elama lastekodus. Tüdruk ei ole järginud oma kohustust ning mõne aja pärast võidakse tüdruku asja uuesti arutada komisjonis.

Kõik viis poissi on pärit Narva-Jõesuu Lastekodust. Kaks poissi on suunatud Tapa Erikooli, kellest üks peab ennast seal hästi üleval. Teine poiss pani suvepuhkusel vanaema juures olles toime pisivargusi. Hetkel on ta noortevanglas ning vabanedes arutatakse tema asja uuesti alaealiste komisjonis ning tõenäoliselt suunatakse ta Tapa Erikooli. Hiljem suunati veel üks poiss Tapa Erikooli, kuid kohus ei andnud selleks luba – loa mitteandmist ei põhjendatud. Üks poiss on suunatud elama vanema õe juurde Narva Lastekodusse, kuid ta ei ole seal püsinud ning nüüd elab taas Narva-Jõesuu Lastekodus, tema juhtum tuleb uuesti alaealiste komisjonis arutusele, sest ta hulgub ja ei täida koolikohustust. Viies poiss on omapärane selle poolest, et ta elab meelsasti lastekodus, kuid ei käi koolis ja paneb toime huligaansusi.

Ida-Viru Maavalitsuse alaealiste komisjoni sekretär tõdes, et lastekodust pärit lapsed kaitsevad komisjoni ees oma õigusi ja “õiendavad vastu” palju agaramalt, kui oma vanematega koos elavad lapsed. Suitsetamine ja alkoholi tarbimine on nii vaadeldava grupi kui ka kõikide komisjoni klientide hulgas suhteliselt mõõdukas. Muid olulisi erinevusi intervjueeritav nende laste juures ei näinud.

Lääne Maavalitsuse alaealiste komisjoni ees on käinud kokku 81 last, kellest lastekodulapsi on olnud 2 ja eestkostelapsi 3. Ettevalmistamisel olid materjalid ühe kasuperes kasvava lapse kohta. Kahe lastekodupoisi probleemideks olid vargused kauplustest, hulkumine ja koolikohustuse mittetäitmine. Üks poiss saab kokku oma isaga, kes on alkohoolik ning üheskoos otsivad nad siis prügikastidest asju. Teisel poisil on sugulased temast lahti öelnud, kuid poiss ei taha ka lastekodus elada. Eestkostel kasvanud lastel on kesksseteks probleemideks samuti hulkumine, koolikohustuse mittetäitmine ning väga halvad või ebanormaalsed suhted eestkostjaga. Üks vaimupuudega poiss on mitu korda üritanud erinevaid objekte süüdata, kusjuures eestkostjast vanaema üritab varjata neid tegusid. Ühel poisil oli probleemseks teoks võõras aias maasikate söömine. Ühel tüdrukul on väga halvad suhted vanaemast eestkostjaga, kelle suunas alaealiste komisjon Kaagvere Erikooli.

Teisi alaealisi on suunatud psühholoogi juurde, kohustatud elama lastekodus või eestkosteperes, antud käendusele, hoiatatud ning rakendatud ka üldkasulikke tööd tegema. Nagu ülalpool mainitud, suunati ka üks tüdruk erikooli.

Üks eestkostja üritab vastutusest mööda vaadata, on läinud teise linna tööle ja jätnud eestkostetava üksinda elama, teine eestkostja varjab oma hooldatava tegusid (süütamisi) ning püüab seega samuti vastutusest kõrvale hiilida.

Vaadeldavas grupis on viiest lapsest vargustega probleeme neljal, kusjuures üks on tingimisi kohtulikult karistatud ja üks on hetkel vahi all ja ootab oma kohtuotsust, ning ühe suhtes on kriminaalasi algatatud. Kõik vaatlusaluse grupi liikmed suitsetavad.

Intervjueeritav ei osanud leida erinevusi vaadeldava grupi ja teiste alaealiste komisjoni ees käinute vahel.

Saare Maavalitsuse alaealiste komisjonis on alates 1999-dast aastast käinud kokku 66 last, nendest 14 sel aastal. Kokku on nende seas olnud vanematest lahutatud lapsi 6, kolm poissi ja kolm tüdrukut. Üks poiss õpib Puiatu erikoolis, üks elab lastekodus ja üks poiss elab kasuperes. Tüdrukutest elavad kaks lastekodus ja üks eestkostja juures.

Kõigi kolme tüdruku ühiseks probleemiks on koolikohustuse mittetäitmine ja hulkumine. Üks lastekodus elav tüdruk on 15-aastaselt pannud toime kuriteo (varguse), mille eest on kandnud vabadusekaotuslikku karistust Harku Vanglas, praegu on ta juba täisealine, kuid probleemid varastamisega jätkuvad. Tema probleemid said alguse siis, kui ema leidis uue elukaaslase – pärast suure varguse toimepanemist läks tüdruk Harku Vanglasse ja vabanedes ei olnud võimalik enam koju tagasi minna. Mõjutusvahendina rakendati tema puhul hoiatust ja psühholoogi konsultatsiooni.

Teistest tüdrukutest elab üks hetkel eestkostja juures ja tema puhul loodetakse koolis edasijõudmist. Mõjutusvahendina rakendati tema suhtes psühholoogi konsultatsiooni ja käendust. Teine tüdruk elab lastekodus ning tema puhul rakendati samuti käendust ja suunamist psühholoogi juurde.

Puiatu Erikoolis õppiv poiss on ärandanud auto ja põhjustanud vargustega olulist kahju (31 000.- krooni). Tema kohanemine erikooli režiimiga oli valuline ning tema puhul taotleti aasta võrra pikendust.

Lastekodus elav poiss on olnud oma isa vastutusel, sest ema on alkohoolik. Ka isa pole poja eest hoolt kandnud – juba 10 aastaselt suutis ta lammutada oma kodu ja isa läbi peksta. Loomulikult pole ta koolis käinud, millele on lisandunud hulkumine ja varastamine. Pärast paigutamist lastekodusse on ta rahunenud ja areneb eakohaselt.

Kasuperes elav poiss ei täida koolikohustust, hulgub ja varastab. Varguste eest on määratud talle rahatrahv, lisaks on ta teinud 120 tundi ühiskondlikult kasulikku tööd, teda on suunatud psühholoogi juurde ja hoiatatud. Tema eest vastutav täiskasvanu hoiab vastutusest kõrvale ega soovi koostööd teha alaealiste komisjoni või kohaliku sotsiaaltalitusega. Tõenäoliselt võetakse järgmisena ette hoolduslepingu katkestamine, kuid seda teeb juba kohalik sotsiaaltalitus.

Saare Maavalitsuse alaealiste komisjoni sekretär leidis, et põhiline erinevus vaadeldava grupi ja ülejäänud alaealiste komisjoni klientide vahel on see, et nendel lastel pole õiget kodu ega lähedast inimest. Samuti tundus intervjueeritavale. Et toime pandud väärtegede raskusastmed on suuremad ja rohkem tingitud sotsiaalsest taustast (hooldamatusest, kasvatamatusest, lähedase suhte puudumisest). Kõik vaadeldud lapsed on klassikursust korranud.

Kui üldiselt võib intervjueeritava sõnul jagada teod, mis toovad lapse alaealiste komisjoni ette kolmeks: pisivargusteks, koolikohustuse mittetäitmiseks (millega kaasneb hulkumine) ja autoga sõitmiseks, siis viimane on selgelt ainult nende laste pärusmaa, kellel on korralikud pered ja kes tulevad koolis hästi toime. Arusaadavalt on viimastega ka vähem muret ja tööd.

Tabel 3. Klientide arv alaealiste komisjonides

	Kliente 2001 aastal		Kliente 1999-2001	
		Sh vanematest lahus kasvavaid		Sh vanematest lahus kasvavaid
Valga maakond	27	7		
Rapla maakond	22	1	60	7
Hiiu maakond			14	0
Ida-Viru maakond			27	9
Lääne maakond			81	5
Saare maakond	14	3	66	6

Hoolimata sellest, et alaealiste komisjonide sekretäridel on oma töö kohta statistika tegemine harmoniseerimata, on võimalik uuritud alaealiste komisjonide klientide kohta koostada järgmine ülevaatlik tabel (vt Tabel 3). Tabelist nähtub, et ka alaealiste komisjonides on vanematest lahus kasvavad lapsed üle-esindatud.

5.5 Arutelu ja järeldused

Tallinna Psühhiaatria haigla kohtupsühhiaatria osakonna patsientide seas olid lapsepõlves vanematest lahutatud inimesed oluliselt üle-esindatud. Tähelepanu väärib see, et vaadeldud grupp oli sooritanud proportsionaalselt enam varavastaseid kuritegusid, mis viitab hälbivuse võimalikele seostele olme probleemide ja toimetulekuga.

Ülevaate loomine orvuna kasvanud kriminaalhooldusaluste toimetulekust osutus keerulisemaks, kuna lisaks kuriteo kergele iseloomule eeldatakse ka kurjategijal elamispinna ja soovitatavalt ka töökoha olemasolu. Nii selguski, et kriminaalhooldusel olevad endised lastekodu- kasu- ja eestkostelapsed omavad toimetulekuks häid eeldusi. Seda gruppi aga ei saa lugeda representatiivseks vaid pigem just vaadeldava grupi koorekihiks.

Orvuna kasvanud kinnipeetavad on Eesti vanglates oluliselt rohkem esindatud, kui ühiskonnas tervikuna. Vaadeldud grupil pole peaaegu üldse toetavaid kontakte ega ka eluaset vabaduses – seda rõhutasid nii vanglate sotsiaaltöötajad, kui fookusgrupi intervjuudel osalenud kinnipeetavad. Samas nimetasid vangla sotsiaaltöötajad endiste lastekodulaste puhul head toimetulekut vanglaeluga, mis on mõnes nagu jätkuks lastekodus elatud aastatele.

Ülevaade vanematest lahutatud lastest probleemsete õpilaste osutab taas nende ebaproportsionaalselt suurele esindatusele. Alaealiste komisjonides käinud eestkoste-, kasupere-, tänava- ja lastekodulastel on probleemiks põhiliselt koolist puudumine ja vargused. Need probleemid on antud grupis seotud puuduliku vanemliku hoolitsusega.

Kuivõrd kriminaalhooldus, sotsiaaltöö vanglas ja alaealiste komisjonid on alles hiljuti rajatud süsteemid, siis oli tunda nende selget erinevust Tallinna Psühhiaatriahaiglaga just puuduliku andmebaasi tõttu statistika loomiseks.

Et Tallinna Psühhiaatriahaiglas ja vanglates on orvuna kasvanud hoolealused keskmisest nooremad, siis võib see osutada orvuna kasvanute hälbiva käitumise taandumisele vanemas eas. Samas aga võib see psühhiaatriahaigla patsientide puhul tähendada probleemide varasemat avaldumist ja suuremat seotust lapsepõlvega.

6. KOKKUVÕTE JA ETTEPANEKUD

Käesoleva uurimuse eesmärgiks kaardistada lapse vanematest lahutamise mõjusid ja seoseid hälbiva käitumisega. Lähtusin hüpoteesist, et vanematest lahutatud lastel on keskmisest kõrgem risk hälbivale käitumisele.

Täiesti üheselt on võimalik täheldada vanematest lahus kasvanud inimeste üle-esindatust psühhiaatriaigla kohtupsühhiaatrilises ekspertiisis, vanglates ja alaealiste komisjonides. Mis ka tõestab püstitatud hüpoteesi. Kuigi see seos vanematest eraldamise ja hälbiva käitumise vahel ei ole põhjuslik, on see siiski teljeks mille ümber koonduvad negatiivsed tegurid viivad just selliste tulemusteni nagu käesolev uurimus kirjeldab. Siinkohal tuleb rõhutada, et vaadeldav grupp on alaprivilegeeritud seisundis kriminaalhooldussüsteemi suhtes – paljud õigusrikkujad, kelle sotsialiseerimine võiks anda tulemusi, saavad siiski vabadusekaotusliku karistuse, sest kriminaalhoolduse eelduseks on ka teatud materiaalsed nõuded (eluase). Nii satuvadki nad vanglasse, kust produktiivse ja õiguskuuleka ühiskonnaliikmena vabanemine on juba oluliselt raskendatud. Kui kogu karistussüsteem peaks tõhususe huvides pakkuma rohkem alternatiive vabadusekaotusliku karistusele, siis eelkõige tuleks hoolitseda nende õigusrikkujate eest, kes oma kuriteo iseloomu ja sotsialiseerumiseelduste poolest ei peaks juba praeguste arusaamade kohaselt üldse vanglasse sattuma. Kui vaadelda kriminaalhooldussüsteemi takistusena kriminaalse karjääri arengule, siis just nimelt vaadeldavale grupile ei saa seda takistust materiaalsete võimaluste puudumisel kohaldada, mis tõenäoliselt on ka üheks põhjuseks vanematest lahus kasvanud laste üle-esindatusele vanglates.

Materiaalsete tingimuste (eelkõike eluaseme) puudumine on vanglatest vabanevatele inimestele üks suuremaid toimetulekut raskendavaid probleeme (ühtlasi ka järgmist õigusrikkumist soodustav tegur) ja sellega puutuvad vanematest lahus kasvanud inimesed teistest kinnipeetavatest enam kokku.

Tulles tagasi hälbivusele kaldumise protsessi alguse juurde tuleb trafaretselt rõhutada seda, et lastekaitse peab muutuma rohkem ennetavaks ja keskenduma rohkem avahooldusele. Antud uurimistöö andis selgust selles, et pärast vanematest lahutamist muutub lapse kasvatamine õiguskuulekaks kodanikuks oluliselt raskemaks ülesandeks. Lapse lahutamine vanematest ei lahenda bioloogilise vanema probleeme, pigem raskendab neid.

On olemas hulk negatiivseid tegureid, milledest mõnede mõjuväljas riskigrupi alaealine on juba ka oma bioloogiliste vanematega koos elades, kuid mis enamasti võimenduvad just pärast nendest lahutamist:

- keskmisest madalam haridus
- keskmisest nõrgem/vähem jälgitud ja hooldatud tervis
- keskmisest madalam sotsiaal-majanduslik staatus
- keskmisest nõrgem sotsiaalne võrgustik
- lapsepõlves kogetud vägivald, alahooldatus, hüljatus
- pärisvanematest lahutamise kogemus
- raskused enda identifitseerimisel
- kohanemiskeskused uue koduga
- umbusk uue hooldaja suhtes, usaldussuhte loomise raskused

Väga raske on hinnata nende tegurite mõju muutumist erinevate asendushoolduse vormide rakendamisel. Reaalses lastekaitsetöös on võimalik leida juhtumeid, kus laps on “õigel ajal” lahutatud oma bioloogilistest vanematest ja tema kasvatamine ning harimine on olnud tulemuslik. Neid juhtumeid tuleks eraldi uurida ja selgitada välja asjaolud, mis võimaldasid sekkumisel olla tõhus. Kindlasti tuleks ka vaadelda sellise lapse bioloogilise vanema edasist käekäiku, mis moodustab ühe valdkonna lastekaitsetöö tulemuslikkuse uurimisel. Käesolev uurimus osutab, et põhiliselt ENSV ajal (või ENSV lõpuaegadel) iseseisvunud vanematest lahutatud lapsed on oluliselt toimetulekuraskustes. Nende toimetulekuraskused on tingitud hälbivast käitumisest ja põhjuslikku seost võib näha ka vastupidiselt. Konkurents tööturul ja haridusmaastikul tänases Eesti Vabariigis ei tööta midagi positiivset ka praegu ellu astuvatele noortele, kes on kasvanud oma vanematest lahus.

Vaadeldes ülaltoodud negatiivseid tegureid, mis avaldavad oma mõju lapsele probleemse bioloogilise vanemaga koos elades, siis mõned nendest (nagu koolis edasijõudmine, tervise jälgimine, nõrk sotsiaalne võrgustik) on suhteliselt edukalt neutraliseeritavad just koostöös lapse bioloogilise vanemaga või kui lapsevanem ei osutu koostööaltiks, siis vähemalt last perest lahutamata. Pärast lahutust on neid tegureid endiselt võimalik neutraliseerida, kuid lisanduvad mõned pöördumatu mõjuga tegurid nagu pärisvanematest lahutamise kogemus ja raskused enese identifitseerimisel, ning mõned parimal juhul ajutise mõjuga tegurid nagu kohanemiskeskused uue koduga ja umbusk uue hooldaja vastu.

Lapse ja tema vanema lahusus on mõlemasuunaline süvenev protsess. Loomulikult saab see protsess alguse väga erinevatest teguritest ja selle protsessi kulg võib olla väga erineva pikkusega (nt orbumise ja väärkohtlemise ja/või lapse raskest käitumisest tuleneva lahusus protsessid erinevad oma kestuselt)

Antud uurimistöös vaadeldud grupi seas oli väga vähe täisorbe. Võimalik tüüpilisem lahususprotsess kulgeks umbes järgmiselt: bioloogiline vanem ignoreerib või väärkohtleb last, mis kutsub esile lapse reaktsiooni tavaliselt mingi hälbivuse näol (olgu selleks kasvõi hulkumine või sõnakuulmatus). Selleks hälbivat käitumist vallandavaks teguriks võib olla sageli ka lapsevanemate abielulahutus. Lapse hälbiv käitumine põhjustab probleeme kooliga ja eakaaslastega, samuti vanematega, kelle mõistvast ja asjatundlikust reaktsioonist sõltub palju. Lapse suhtes kohandatavad uued sanktsioonid süvendavad või lisavad hälbiva käitumise vorme. Mõne aastaga võib olukord halveneda sedavõrd, et kõne alla tuleb lapse saatmine erikooli koolikohustuse eiramise ja raske käitumise pärast või kohtuga vanemlike õiguste äravõtmine lapsevanema vastutustundetuse tõttu oma lapse kasvatamisel. Nii on see tõrjumise protsess mitmepoolne – reaktsioon teise poole käitumisele põhjustab veel enam kaugenemist.

Kirjeldatud sündmusi üleelanud lapsi on raske traditsiooniliste kriminaalpreventsiooni meetoditega suunata õiguspäraselt käituma. Liiga palju toetavaid faktoreid (nt koostöö vanemate, õpetajate ja lähedastega, eeskujud, stiimulid jne) jääb puudu.

Vanematest lahutatud lapsed langevad mitme negatiivse mõju alla korraga – üheltpoolt pole lapsel vanemat (mudelit), kellega end samastada, tekib ruum tähelepanuotsivale, sageli hälbivale käitumisele. Teiselt poolt, kuna pole olemas sihtgruppi, kellele see käitumine suunatud on, siis saab tekkinud probleem ainult süveneda. Pole perekonda sotsialiseerimise agendi tähenduses, kes korrigeeriks lapse käitumist.

Kirjeldatud sündmusteahela kestvuse ajal on hädavajalik lastekaitsetöötaja sekkumine. Loomulikult eksisteerib tavaliselt veel rohkelt muid raskendavaid tegureid nagu vanemate alkoholism, töötus, muud ebakõlad perekonnas, sagedased elukohavahetused, üürivõlad jne kuid sotsiaalhoolekandeseadus kohustab enne lapse lahutamist vanematest kõik muud vahendid ära proovima (RT 1995 21, 323, 723-726).

Lastekaitsetöötajale lisaks oleks tarvis paljudele sellistele riskiperedele tugiisikut, kes kontrolliks pidevalt lapse edasijõudmist koolis ja kaitseks perekonna huve mitmesugustes asjaajamistes.

Vaatamata kõikidele sunnimehhanismidele ja vahenditele jääb suure tõenäosusega siiski vanematest lahutatud laste arv siiski arvestatavaks. Nende elluastumisel oleks tarvis suunata mitmesugust riigi- ja omavalitsusepoolset abi tagamaks võimalikult pehme “kukkumine”.

Üks erilist tähelepanu vääriv valdkond on haridus. Enamus vanematest lahus kasvanud lapsi on klassikursust korranud ja tavaliselt ei ole nad täisealiseks saades veel gümnaasiumi lõpetanud – on hästi kui nad selleks ajaks on üldse gümnaasiumi sisse saanud. Kohalikud omavalitsused peaksid jälgima selliste laste gümnaasiumihariduse või kutsehariduse omandamise kulgu ja toetama hariduse omandamist. Samuti tuleb rakendada vanematest lahus kasvanud noortele vajadusel tugimehhanisme tööhõiveks (nt munitsipaal töökohad, riiklik tööhõive AS Eesti Vanglatööstuse näitel vms).

Riskipere ja ka vanemast lahutatud lapsega tegelemisel tuleb täita ja kompenseerida arvukalt nii pedagoogilisi, materiaalseid, psühholoogilisi kui ka sotsiaalseid puudujääke. Käesoleval hetkel on veel arenguruumi rohkelt. Nendest tingimustest elluastunud vanematest lahus kasvanud lapsed on eakaaslastest vaieldamatult kehvemal lähtepeetsioonil. Loodetavasti annab käesolev magistr töö alust selle lähtepeetsiooni parandamiseks.

Kasutatud kirjandus

- Aarnio A (1996). Õiguse tõlgendamise teooria. Tallinn: Juura
- Alaealiste mõjutusvahendite seadus (1998) Riigi Teataja I 1998, 17, 264
- Auväärt L (1999). Lapsed ja puuetega inimesed õigusmenetluses. Tartu: TÜ Kirjastus
- Auväärt L (1997). Õigusseksuoloogia õpik. Tallinn: ILO
- Auväärt L, Maripuu I (1994). "Hans Madissoon, kurikalduvustega alaealiste esmauurija Eestis", teoses Raska E (koost) Eesti Riigikaitse Akadeemia Toimetised II. Tallinn, 10-20
- Auväärt L, Dsiss H, Kaugia S, Kenkmann P, Raska E (1999). Noorte õigusliku sotsialiseerumise uurimine üleminekul riigisotsialismist vabaturumajandusse. Tartu: TÜ Kirjastus
- Azar B (1995). "Foster Care has Bleak History" *APA Monitor*, November 1995. 24-32
- Bardy M (1989). Uhkat, uhrit ja arjen sankarit. Sosiaalhallitukseen julkaisuja. Helsinki
- Bayles F; Cohen, S (1995). "Chaos Often the Only Parent for Abused or Neglected Children," (AP) *Los Angeles Times*, (April 30, 1995)
- Chelliah L (2000). Feature Letter: Biological Parenthood. *Green Left Weekly*. 415, 10.
- Courtney M, Piliavin I (1996). "The Wisconsin Study of Youth Aging Out of Out-Of-Home Care" URL: <http://polyglot.lss.wisc.edu/socwork/foster/fcreport.html> University of Wisconsin-Madison. 09.03.2001
- Dsiss H (2000). Kodu, kui õigushoiakute kujunemise keskkond. Teoses: Auväärt, L (ed.): Õigus. Psühholoogia. Sotsioloogia. Tartu: TÜ Kirjastus
- Durkheim E (1982). *The Rules of Sociological Method*. New York: The Free Press
- Eesti Päevaleht (2000). Tuul: Voitkad näitavad inimeste kibestumist, 28.03.2000. Tallinn
- Erilasteaeda (erirühma), sanatoorsesse kooli, hälvikute erikooli (eriklassi) vastuvõtmise ning väljaarvamise aluste ja korra kinnitamine (1999). Riigi Teataja Lisa, 1999, 98, 1195, 5277-5281
- Freud A (1980). *Normality and Pathology in Childhood*. London: Hogarth Press
- Freud A, Burlingham D (1971). *Heimatlose Kinder*. Stuttgart
- Ginter J (1991). Klassikalised sotsioloogilised teooriad kriminoloogias. Tartu. TÜ kirjastus
- Ginter J, Saarsoo H, Sootak J (2000). Alaealiste õigusrikkumised. Tartu: Juura
- Graham J, Bennett T (1998). Kriminaalpreventsioon Euroopas ja Põhja-Ameerikas. Tallinn: Kriminaalpreventsiooni Nõukogu
- Haldusõigusrikkumiste seadustik (1992) Riigi Teataja 1992, 29, 396
- Jõgi, P (1997). Õigus ja eetika: teooriad õigusest ja õiglusest 20. Sajandi õigusfilosoofias. Tallinn: Juura

Kaugia, S (1997). Kasvumiljö mõjust kurjategijate taastootmisele. Teoses: Sootak, J. (ed.): Eesti kriminaalõiguse arenguteedest. Tartu. TÜ kirjastus

Kriminaalhooldusseadus (1998). Riigi Teataja I, 1998, 4, 62

Kriminaalkoodeks (1999) RTI 1999, 38, 485

Kurm H (1966)., Raskestikasvatatavate tütarlaste arengutee (35-44). Teoses: Alaealiste kuritegevusest ja selle ärahoidmisest. Tallinn: Eesti Raamat

Laine M (1997). Sissejuhatus kriminoloogiasse ja hälbiva käitumise sotsioloogiasse. Vantaa: Vankeinhoidon koulutuskeskus

Lastekaitse seadus (1992). Riigi Teataja 1992, 28, 370

Lastekodude põhimäärus (1996). Riigi Teataja Lisa 1996, 24, 162, 869-873

Layder D (1996). Understanding Social Theory. London: SAGE Publications

Leino M (2000). Õpetaja sotsiaaltöö tegijana: sotsiaalpedagoogika. Tallinn: Tallinna Pedagoogikaülikool

Liikluseeskiri (1994). Riigi Teataja, I 1994, 76/78, 1327

Merton R (1938). Social Structure and Anomie, American Sociological Review, 3, 677-682

Nõuded lastekodusse ja koolkodusse riiklikule hoolekandele võtmiseks ja hoolekande lõpetamiseks (2000). Riigi Teataja Lisa 2000, 4, 24, 125-127

Panttila, R., Kivimäki, T. (1990) Psykologinen vanhemmuuden toteutuminen lastenkoti- ja SOS-lapsikylanuorten elämassa. Jyväskylä Yliopisto

Perekonnaseadus (1994). Riigi Teataja I 1994, 75, 1326

Piibel (1989). Vana ja Uus Testament. Helsingi: Soome Piibliselts

Poggi G (1972). Images of Society. London: Oxford University Press

Politseiamet (2001). Politseistatistika. <http://www.pol.ee/politseistatistika/regktjaotus12.gif>
25.04.2001

Rahandusministeerium (1994). Riigieelarve eelnõu 1995. Tallinn

Rahandusministeerium (1999). Riigieelarve eelnõu 2000. Tallinn

Riigikogu Kantselei (2000). Eesti riik ja rahvas, mai 2000. URL http://www.riigikogu.ee/osakonnad/msi/uurimused/seadus_mai2000-7.jpg 20.04.2001

Riisalo S (2000). Laste hooldamisest perekonnas. Sotsiaaltöö nr 4/2000, 4-5.

Riley H (2000). Technological parenthood: secrets and lies. Green Left Weekly. 408, 13.

Scheppler V (2000). Professional Parenthood. Brookings: Routledge

Siplane A (1999). Kasuperede arengust Eestis. URL <http://www.parnu.ee/kasupere/siplane.html>
20.04.2001

Siplane A (2000). Moodsad vaeslapsed. Luup nr 17, 13-14.

Skolnick A (1998). All Our Families: New Policies for a New Century. New York

Sootak J (1997). Kriminaalpoliitika. Tallinn. Juura

Sootak J (1998). Veritasust kriminaalteraapiani. Tallinn. Juura

Sotsiaalhoolekandeseadus. Riigi Teataja 1995 21, 323, 723-726

Statistikaamet (2000). Eesti Statistika Aastaraamat 2000. Tallinn

Tosin J (2001). Uus astmeline käitumisnorm. URL

<http://www.delfi.ee/archive/index.php?id=1187571&ndate=09.02.2001&categoryID=976915>

20.04.2001

Vangistusseadus. Riigi Teataja 2000 58, 376

Vaughn S, Schumm J-S, Sinagub J (1996). Focus Group Interviews in Education and Psychology. Thousand Oaks

Wikström P-O (1990). Crime and Measures Against Crime in the City. Stockholm. National Council of Crime Prevention

Wiman R (1995). Alternatives to Institutional Child Care. Helsinki

Avaldamata allikad

Danilson K (2001). Harku Vangla 2001: Noored ja vanad naistapjad. Sisekaitseakadeemia, Käsikiri. Tallinn

Saar J (2001). Kriminaalsed karjäärid. TPÜ RASI, Käsikiri. Tallinn

Siplane A (1997). Orvuna kasvanute toimetulekust. TPÜ. Käsikiri. Tallinn

Statistikaamet (1986). Detskije Doma. Aegread 1945-1986. Toimik. Tallinn

Toomsoo A (1996). Täisealiste kuritegevus. Kooperatiiv "Praktika ja teadus". Käsikiri. Tallinn

Weber M (1988). The Reform of Foster Families, Child Welfare and Adoption, a Report to the House of Representatives. Washington