

# Vaesuse mõõtmine ja vaesus Eestis

Ene-Margit Tiit

## Vaesuse tüübid ja vaesuspiirid

Vaesust määratlevad erinevad uurijad ja koolkonnad erinevalt, kusjuures kõige olulisemad erisused määrab see, kuidas vaesust mõistetakse, st kas räägitakse

- 1) sissetulekute või kulutuste vaesusest;
- 2) objektiivsest või subjektiivsest vaesusest;
- 3) isiku- või leibkonna vaesusest;
- 4) absoluutsest või suhtelisest vaesusest.

Igal juhul määratletakse statistiliste andmete põhjal vaesuspiir, ning vaeseks loetakse neid subjekte (leibkondi, isikuid), kes asuvad mõõdetava näitaja (nt sissetuleku või kulutuste) poolest allpool vaesuspiiri.

**Sissetuleku-(tulu-) või kulutuste (kulu-) vaesus.** Üldjuhul saab leibkond/isik kulutada peamiselt neid ressursse, mis ta on sissetulekute näol saanud., sellepärast ei erine tulu- ja kuluvaeste osakaal ühiskonnas eriti palju. Kulu- ja tuluvaeste populatsioonid lähenevad üksteisele seda enam, mida pikem on mõõtmisperiood: nt aasta jooksul saadud tulud ja aasta jooksul tehtud kulutused on üldiselt paremini kooskõlas kui kuu aja jooksul saadud tulud ja tehtud kulutused.

Üks **kulutuste põhjal hinnatava vaesuse näide** on niisuguste leibkondade vaeseks lugemine, kelle kulutustest moodustavad kulutused söögile (kuhu on lisatud ka kulutused alkoholile) enam kui 50%. Eestis oli selle kriteeriumi järgi vaeseid leibkondi 2000. aastal 24,0% ja 2002. aastal 21,5%. Edaspidi käsitleme käesolevas artiklis siiski tulu- (sissetuleku-) vaesust, see on kooskõlas Eesti, kuid ka Euroopa statistikas valdava käsitlusega.

**Objektiivse vaesuse** hindamisel kasutatakse isiku/ leibkonna registreeritud sissetulekuid teatava kindlaks määratud aja jooksul. Enamasti on selle aluseks leibkonna eelarve uuringute käigus vastaja poolt täidetud sissetulekute päevikud. Eestis täidab iga küsitletav leibkond sellist päevikut kuu aja jooksu.

**Subjektiivset vaesust** hinnatakse ankeetküsitluste käigus, näiteks küsides „Kuidas teie leibkond tuleb oma sissetulekutega välja?“, kusjuures antud vastusevariandid on (vt Leibkonna elujärg, 2003):

- *Majanduslik olukord on väga halb ja raha ei jätku isegi hädavajaliku toidu jaoks;*
- *Tuleme küll ots-otsaga kokku, kuid raha jätkub ainult kõige hädavajalikuma jaoks;*
- *Tuleme üldiselt toime ja saame endale aeg-ajalt lubada ka muud peale hädavajaliku;*
- *Saame endale lubada kõike normaalseks, luksuseta eluks vajalikku.*
- *Võime piiranguteta tarbida.*

Ka siin tuleb määrata vaesuspiir, näiteks lugeda vaeseks kõiki neid leibkondi, kelle esindaja valib esimese vastusevariandi. Subjektiivse vaesuse hinnang kujuneb vastaja majandusliku seisundi võrdlemisel tema poolt normaalseks peetava standardiga (mis peegeldab küll ühiskondlikult aktsepteeritavat standardit, kuid erineb üldiselt subjektiivselt). Igasuguste järelduste tegemisel tuleb arvestada, et objektiivne ja subjektiivne vaesus ei ühti, vt joonis 3.

Üks vaesuse liike on veel **ilmajäetuse vaesus**, mida iseloomustab teatavatest hüvedest majanduslikel põhjustel loobumine/ ilma jäämine. Kui seda mõõdetakse ankeetküsitluste teel (näiteks küsides, kas leibkond saaks teha näiteks 1000-kroonise kulutuse või käia vähemalt kord kuus kinos, teatris või kontserdil), siis on seda vaesust õige käsitleda subjektiivse vaesusena. Samas saab ilmajäetust mõõta ka leibkonna käsituses oleva eluruumi kvaliteedi ja leibkonnale kuuluvate esemete (näiteks auto, värviteleri, pesumasina või telefoni) olemasolu kaudu. Ilmajäetuse vaesus on oluline **sotsiaalse tõrjutuse indikaator**.

## Tarbimiskaalud ja tarbimisühikud

Leibkonna jõukuse astme määramisel on sissetulekute taseme kõrval määrava tähtsusega leibkonna suurus, so liikmete arv. Tähtis on siinjuures ka see, kuidas jaotatakse leibkonna kulutused, aga vastavalt ka sissetulekud leibkonnaliikmete vahel. Pole õige sissetulekuid lihtsalt leibkonnaliikmete arvuga jagada (määrates nii lihtviisil sissetuleku leibkonnaliikme kohta). Igal perel tuleb katta suur hulk kulutusi elukeskkonna (sh eluaseme) jaoks, kusjuures need kulutused ei ole enamasti võrdelised leibkonnaliikmete arvuga, vaid suhteliselt suuremad väiksel, eriti üheliikmelisel perel. Selle tõsiasja arvestamiseks kasutatakse **tarbimiskaale**, mis näitavad erinevate leibkonnaliikmete suhtelist osakaalu tarbimises.

**Tarbimiskaalud** sõltuvad suurel määral ühiskonna jõukuse tasemest. Kui varasematel ajalooetappidel on tarbimiskaalude määramisel aluseks võetud erinevate leibkonnaliikmete individuaalsete kulutuste, sh eriti toidukulutuste maht, siis kaasaja jõukates ühiskondades moodustavad toidukulutused aina väiksema osa leibkonna üldkulutustest, ning ka Eestis väheneb nende osatähtsus järjest.

**Eesti rahvuslikud tarbimiskaalud.** 1998—1999. aastal hindas Tartu Ülikooli tööühm (A. Trumm, D. Kutsar, E. Käärik ja E.-M. Tiit) Statistikaametis teostatud leibkonnauuringute andmete põhjal leibkondade tarbimise jaotust (Kutsar et al, 1999) ning selgus, et erinevate leibkonna liikmete tarbimine oli suhteliselt ühtlane ning kulutused elukeskkonnale olid kaunis väiksed individuaalsete kulutustega võrreldes. Seda arvestades soovitati leibkondade sissetulekute järjestamisel ja vaesuspiiri määramisel kasutada tarbimiskaale 1:0,8:0,8. See tähendab, et leibkonna ülejäänud liikmete tarbimine (sõltumata nende vanusest) moodustab 80% esimese leibkonnaliikme tarbimisest. Esimese leibkonna liikme tarbimist nimetataksegi **tarbimisühikuks**, ning siit järeldub, et 2-liikmelise leibkonna suurus on 1,8 tarbimisühiku (tü), 4-liikmeline leibkond aga sisaldab 3,4 tü. Eesti rahvuslikud tarbimiskaalud on iseloomulikud vaesele ühiskonnale, kus suhteliselt suur osa tarbimisest kulutatakse isiku vajadusteks (söök, rõivad jne) ja leibkonna ühisvajadusteks (elukeskkond) kulutatakse suhteliselt vähe. *Arvestades Eesti majanduse kiiret arengut võib oletada, et 1996--1997. aasta andmete põhjal empiiriliselt arvutatud tarbimiskaalud ei ole 2004. aastal enam kõige sobivad.*

**OECD** soovitatud nn klassikalised tarbimiskaalud panustavad hoopiski enam elukeskkonnale ja eristavad täiskasvanud leibkonnaliikmete ja laste tarbimise suurusi, määrates tarbimiskaalude suhte 1:0,7:0,5. See tähendab, et abielupaar moodustab 1,7 tarbimisühikut, üksikema lapsega aga 1,5 tarbimisühikut, abielupaar kahe alaealise lapsega on aga 2,7 tü. *Võib oletada, et praegu vastab selline tarbimiskaalude skeem ka Eesti olukorrale suhteliselt hästi*

Veelgi väiksem on isikliku tarbimise osakaal nn **modifitseeritud OECD** tarbimiskaalude puhul, mis avalduvad suhtena: 1:0,5:0,3. See tähendab, et abielupaar moodustaks 1,5, üksikema lapsega aga 1,3 tü, ning abielupaar kahe lapsega oleks 2,1 tü. *Sellise kaalude struktuuri korral alahinnatakse vaesemates ühiskondades individuaalset tarbimist, sh toidu-, rõiva-, hariduse-, ravi jmt kulutusi, mistõttu selle süsteemi rakendamine Eestis ei ole praegusele olukorrale adekvaatne ning on seetõttu mittesoovitav.*

## Absoluutne ja suhteline vaesus

**Absoluutne vaesuspiir.** Absoluutse vaesuspiiri määramine on riigi poliitiline otsus, kusjuures tavaliselt lähtutakse mingitele normatiividele vastavast tarbimise tasemest tarbimisühiku kohta. Absoluutsele vaesuspiirile on tarvis kehtestada ka vaesuspiiri ümberarvutamise reeglid vastavalt inflatsioonile/ tarbijahinna indeksi muutumisele.

Eestis ei ole ametlikult absoluutset vaesuspiiri kehtestatud. Aastail 1998–1999 hindas TÜ uurimisühm leibkondade tarbimisandmetele tuginedes absoluutse vaesuse piiri leibkondade jaoks, kasutades selle juures rahvuslikke tarbimiskaale. Kuna vaesuspiiri määramisel ei kasutatud sissetulekute jaotust/ jaotusparameetreid, pole see suhteline, vaid **absoluutne vaesuspiir**, mida korrigeeritakse vastavalt tarbijahinnaindeksile (Leibkonna elujärg, 2003).

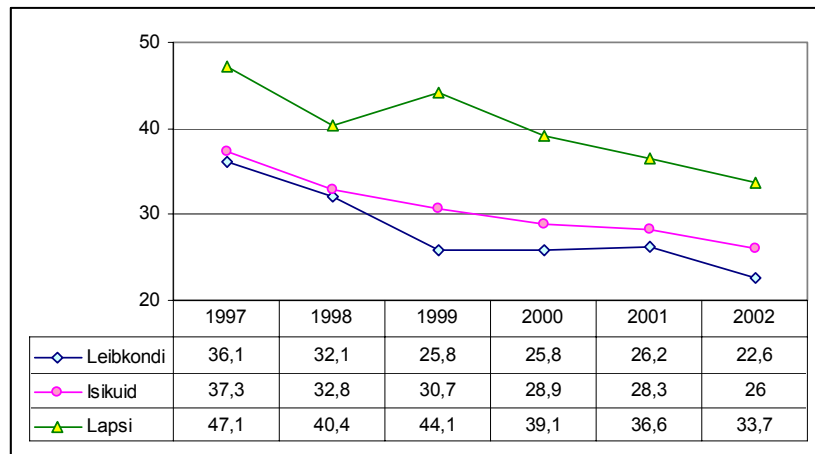
Tabel 1.

Aasta	Vaesuspiir
1997	1250
1998	1353
1999	1398
2000	1454
2001	1538
2002	1593

Eesti jaoks välja arvutatud absoluutse vaesuse piirid on aastate kaupa esitatud tabelis 1. Siin on vaesuspiir arvutatud tarbimisühiku (esimese täiskasvanud leibkonnaliikme kohta). Vaesuspiir suureneb vastavalt tarbijahinna indeksi muutustele. Absoluutse vaesuspiiri kasutamisel väheneb vaeste leibkondade ja isikute osakaal siis, kui sissetulekute (sh eriti palga) tõus on keskmiselt suurem kui tarbijahinna indeksi kasv, st kui suureneb keskmine reaalne sissetulek. Nii on see olnud Eestis vaadeldava kuue aasta jooksul, seda näitab vaeste osakaalu enam-vähem ühtlane kahanemine, vt joonis 1

**Suhteline vaesuspiir.** Üldiselt on Euroopas levinud suhtelise vaesuspiiri kasutamine. Suhteline vaesuspiir sobib hästi erinevate riikide võrdlemiseks, sest tema puhul on arvesse võetud riikide erinev üldine jõukuse tase, ta on universaalne mõõdupuu, mis mõõdab iga regiooni vaeseid selle regiooni majandusarengu taustal. Lisaks sellele muutub suhteline vaesuspiir automaatselt koos sissetulekute muutumisega, seega pole vajadust kehtestada mingeid ümberarvutamise reegleid. Kõigil suhtelise vaesuse mõõdikutel on aga ka oma puudused, neist olulisim on see, et suhteline vaesus ei kahane üldiselt keskmise palga suurenemise tulemusena.

**Suhtelise vaesuspiiri määramine.** Suhtelise vaesuse piir määratakse tavaliselt lähtudes tarbimisühikute sissetulekute jaotuse mingist jaotusparameetrist, kõige sagedamini *mediaanist* või *keskmisest*. Nii on erinevates töödes kasutatud vaesuspiirina 40%, 50% 60% või 70% mediaanist või ka 40%, 50% või 60% keskvaartusest. Mida madalam on vaesuspiir (st mida väiksem protsendinäitaja), seda vähem on vaeseid. Kuna sissetulekute jaotuse ebasümmeetrilisuse tõttu on keskmine tavaliselt suurem kui mediaan, siis ei ole mediaani ja keskmise baasil arvutatavad vaesuspiirid omavahel võrreldavad.



Joonis 1. Allpool absoluutset vaesuspiiri elavate leibkondade, isikute ja laste osakaalu muutumine.

Sisuliselt mõõdab suhteline vaesus vaid tarbimisühikute sissetulekute jaotuse kuju ja väheneb siis, kui sissetulekute erisused vähenevad. Leibkondade suhteline vaesuspiir sõltub oluliselt kasutatavatest tarbimiskaaludest. Lihtne aritmeetika näitab, et suhteline vaesuspiir on kõige madalam tarbimiskaalude 1:1:1 korral ja suureneb ebahütlasemate tarbimiskaalude korral. Siiski ei järeldu sellest vaeste leibkondade arvukuse muutumine, vaid peamiselt vaeste leibkondade koostis, st – missugused leibkonnad osutuvad (formaalse kriteeriumi järgi) vaeseks.

Kõik järgnevad käesolevas artiklis esitatud arutelud käsitlevad suhtelist tuluvaesust (kui pole muud märgitud).

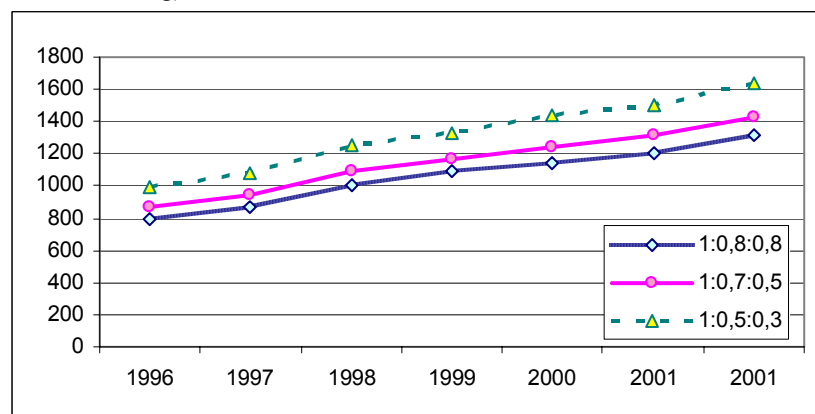
### Vaesus Eestis erinevate tarbimiskaalude kasutamisel

Tabelis 2 ja joonisel 2 on suhteline vaesuspiir määratud kui 60% tarbimisüksuste sissetulekute mediaanist. See ongi üks kõige sagedamini kasutatavaid suhtelise vaesuse määratlusi.

Tabel 2 Suhteline vaesuspiir erinevate tarbimiskaalude korral ja THI

Aasta	Tarbimiskaalud			Tarbimiskaalude indeks kasv võrreldes eelmise aastaga
	1:0,8:0,8	1:0,7:0,5	1:0,5:0,3	
1996	791,3	866,2	995,1	
1997	874,24	946,94	1074,04	11,2
1998	1011,11	1098,27	1256,7	8,2
1999	1089,46	1170	1334,31	3,3
2000	1147,2	1246,8	1436	4,0
2001	1206,33	1310,72	1500	5,8
2002	1315	1427,03	1643,4	3,6

Jooniselt selgub, et kõigi tarbimiskaalude puhul kasvab vaesuspiir aastatega enam-vähem ühtlaselt. Selle põhjuseks on nominaalsete sissetulekute üldine kasv. Nominaalsete sissetulekute kasv on üldiselt kiirem THI kasvust (vt tabeli 2 viimane veerg).



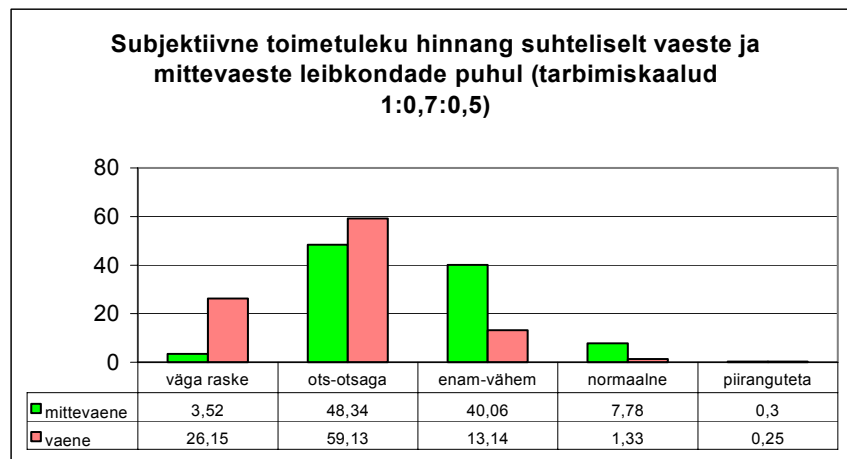
Joonis 2. Suhtelise vaesuspiiri suurus kroonides

Korrigeerides arvatud vaesuspiire hinnaindeksiga, (st taandades 2002.a. Eesti krooni ostujõu 1996a. tasemele) selgub, et reaalselt on suhteline vaesuspiir vaadeldava seitsme aasta jooksul suurenenud umbes 16—17%, mis vastab ühtlasi leibkonnaliikmete sissetulekute mediaani kasvule reaalhindades. Tabelist 3 ilmneb, et suhteliselt vaeste leibkondade osakaal sõltub kõige enam vaesuspiiri määratlusest, seejärel tarbimiskaaludest ja muutub aja jooksul kaunis vähe.

Tabel 3. Suhteline sissetulekuaesus (leibkonniti) erinevate tarbimiskaalude ja erinevate vaesuspiiride korral aastail 2000 ja 2002

Vaesuspiir	50% mediaanist		60% mediaanist		70% mediaanist	
	2000	2002	2000	2002	2000	2002
Tarbimiskaalud	2000	2002	2000	2002	2000	2002
1:0,8:0,8	9,62%	9,87%	14,95%	14,36%	20,76%	20,05%
1:0,7:0,5	8,90%	9,34%	14,64%	14%	21,63%	21,68%
1:0,5:0,3	9,26%	9,59%	16,13%	16,70%	26,28%	26,32%

Joonisel 3 on kõrvutatud objektiivselt mõõdetud suhteline tuluvaesus subjektiivse vaesusega. Selgub, et ennast väga vaeseks pidavaid ja ka ots-otsaga kokkutulevaid leibkondi leidub niihästi objektiivselt vaeste (so vaesuspiirist väiksema sissetulekuga) kui ka mittevaeste (so vaesuspiirist suurema sissetulekuga) leibkondade hulgas.



Joonis 3.

### Leibkondade suhtelise vaesuse risk sõltuvalt tarbimiskaaludest

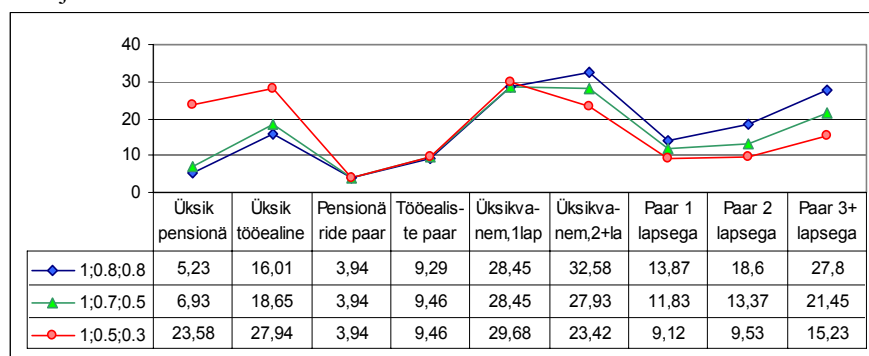
Leibkonna vaesusrisk, so tõenäosus sattuda allapoole vaesuspiiri, sõltub suurel määral leibkonna koosseisust, vt tabel 4 ja joonis 4.

Tabel 4. Vaeste osakaal eritiüüpi leibkondade seas aastail 2000 ja 2002

Tarbimiskaalud	1;0,8;0,8		1;0,7;0,5		1;0,5;0,3	
	2000	2002	2000	2002	2000	2002
Üksik pensionär	5,12	5,23	9,15	6,93	22,9	23,58
Üksik tööealine	14,02	16,01	17,42	18,65	24,24	27,94
Pensionäride paar	2,24	3,94	2,24	3,94	2,41	3,94
Tööealiste paar	6,87	9,29	7,37	9,46	7,58	9,46
Üksikvanem 1 lapsega	25,91	28,45	22,28	28,45	22,28	29,68
Üksikvanem vähemalt 2 lapsega	48,05	32,58	38,65	27,93	30,88	23,42
Paar 1 lapsega	13,4	13,87	11,03	11,83	9,68	9,12
Paar 2 lapsega	21,58	18,6	17,79	13,37	14,76	9,53
Paar vähemalt 3 lapsega	34,13	27,8	20,18	21,45	14,2	15,23
Paar ala- ja täisealiste lastega	25,55	19,36	21,79	16,62	15,16	13,74
Kaks põlvkonda	14,69	14,81	15,2	14,96	14,45	15,27
Kolm põlvkonda	24,78	18,13	22,59	16,51	19,24	11,4
Muu	29,8	21,35	28,84	19,77	25,56	18,36
Kõik leibkonnad	14,95	14,36	14,64	14	16,13	16,7

Sõltumatult tarbimiskaalude valikust on kõige väiksema vaesusriskiga (st väikseima tõenäosusega sattuda vaesuspiirist allapoole) pensionäripaarid. Samas oleks ekslik arvata, et pensionäripaarid on jõukad – vastupidi, nende seas on väga vähe kõrge sissetulekuga leibkond. Pensionäride sissetulekute jaotus on ühtlane, kuid pensioniga tagatud miinimumtase on küllaldane selleks, et kahe pensionäri peres ära hoida vaesust.

Tabelist 4 ilmneb, et erinevate tarbimiskaalude kasutamise korral satuvad vaesusriski üsna erinevad leibkonnad, vt ka joonis 4.



Joonis 4. Vaeste osakaal eritüüpi leibkondade seas aastail 2000 ja 2002

Väga oluliselt sõltub aga tarbimiskaalude valikust üksikpensionäri, samuti üksiku tööealise vaesusrisk. Kui kasutada heaoluriigile omaseid tarbimiskaale, osutub viiendik üksikpensionäridest ja üle veerandi üksikutest tööelistest vaeseks.

Teine leibkonnatüüp, mille vaesusrisk tarbimiskaalude valikust oleneb, on lastega pered. Kui Eesti tarbimiskaalude korral on suurimas vaesusriskis mitme lapsega üksikvanema pered, kelle seast ligi kolmandik elas 2002. aastal vaesuses, ning peaaegu sama kõrge oli lasterikka pere vaesusrisk, siis heaoluriigile vastavate tarbimiskaalude kasutamisel väheneb lastega perede vaesusrisk märgatavalt, jäädes üldiselt allapoole kümnendikku ja olles vaid 15% isegi lasterikaste perede puhul. Igasuguste kaalude puhul on aga kõrgeim vaesusrisk lapse ja lastega üksikvanema peres.

### Missuguseid tarbimiskaale kasutada?

Esitatud arvutused kinnitavad seda, et võõritimõistmise vältimiseks tuleks kokku leppida ühe tarbimiskaalude komplekti kasutamises ja selle põhjal üheselt määratleda ka (absoluutse ja suhtelise vaesuse) vaesuspiir. Ilmselt on oma aja ära elanud kuus aastat tagasi absoluutse vaesuse defineerimisel tuletatud Eesti tarbimiskaalud, sest vahepeal on tarbimise struktuur muutunud (nende sobivusajaks pakkusid autorid ka siis vaid 5 aastat). Samas ei õigusta ennast tänase Eesti oludes ka heaoluriikide jaoks hästi sobiv tarbimiskaalude süsteem 1:0,5:0,3, sest see väärtustab väga vähe isiklikku tarbimist, mis meie oludes on arvestatava mõjuga leibkonna summaarsele tarbimisele. Suhtelise vaesuspiiri arvutamiseks on tänapäeva Eestis sobivaim võtta kasutusele tarbimiskaalude süsteem 1:0,7:0,5.

Täpsustamist vajab ka lapse vanusepiiri määratlus, käesolevas artiklis on lapseks loetud kuni 15- aastaseid (*incl*), alates 16ndast eluaastast loetakse noore tarbimist võrdseks täiskasvanu tarbimisega. Mõeldav on aga lapse vanusepiiri veelgi alandada, näiteks modifitseeritud OECD kaalude puhul loetakse lapseks kuni 14-aastaseid leibkonnaliikmeid. Suhtelise vaesuse piirina on mõeldav kasutada 60% mediaanist, mille korral vaesteks loetakse umbes 1/7 leibkondadest.

Eesti elanikkonna majandusliku olukorra muutumise jälgimiseks ei ole aga suhteline vaesuspiir küllalt tundlik vahend, ning selle jaoks oleks tarvis arvutada ka absoluutse vaesuse piir, mis ühelt poolt seonduks seni kasutatuga, kuid võimaldaks arvestada muutunud kulutuste struktuuri. See aga vajaks põhjalikumat uuringut.

### Viitekirjandus

1. Leibkonna elujärg, 2002. (2003) Statistikaamet, Tallinn
2. Poverty Reduction in Estonia (1999), Ed. D. Kutsar, A. Trumm, Tartu.
3. Leibkonna eelarve uuringute (HBS) andmed, Statistikaamet, 1996—2002.