

## Tööturu riskirühmad: noored töötud

Alates 2006. a 1. jaanuarist kehtib Eestis uus tööturuteenuste ja -toetuste seadus. Selles seaduses on välja toodud mitu töötute riskirühma, kellele tööturule sisene mine valmistab suuremaid raskusi võrreldes teiste töötutega. Käesolev teemaleht kirjeldab põhjalikumalt üht riskirühma ja toob ühtlasi välja peamised takistused, mis nende inimeste jaoks töö leidmise keerulisemaks muudavad ning miks sellele riskirühmale erilist tähelepanu peaks pöörama. Samuti annab teemaleht lühikese ülevaate Tööturuameti poolt pakutavatest teenustest, mis on sobilikud just sellele riskirühmale.

### Riskirühma määratlus ja kirjeldus

Rahvusvahelise Tööorganisatsiooni (ILO) määratluse kohaselt loetakse nooreks inimest vanuses 15–24. ILO definitsioon on leidnud laialdast kasutust Euroopa Liidu liikmesriikides ning seda määratlust kasutavad ka Eurostat ja Eurostati koordineerimisel mitme riigi statistikaametid.

Eesti tööhöivesüsteemis on käsitletud noortena traditsiooniliselt 16–24-aastaseid isikuid (vt nt 2006. a 1. jaanuarini kehtinud töötute sotsiaalse kaitse seadus). Ka 2006. a 1. jaanuarist kehtiv tööturuteenuste ja -toetuste seaduse (TTTS) § 10 lõige 5 punkt 2 sätestab riskirühmana 16–24-aastased töötud<sup>1</sup>. Kui pikaajaliselt töötuks loetakse reeglina 12 kuud ja kauem tööd otsinud isikuid, siis noort loetakse pikaajaliseks töötuks pärast 6 kuu möödumist töötuks jäämisest, kooli lõpetamisest või ajateenistuse lõppemisest.

TTTS § 6 lõige 4 sätestab muude töötuna arvelevõtmist piiravate asjaolude hulgas ka vanuse alampiiri, millest nooremaid isikuid töötuna arvele ei võeta — töötuna ei saa end Tööturuameti piirkondlikus osakonnas (TPO) arvele võtta isik, kes on noorem kui 16 aastat. Tööotsijana võib TTTS § 6 lõike 5 järgi võtta arvele vähemalt 13-aastaseid isikuid (töötust erinevalt võib tööotsija olla samaaegselt hõivatud mõne muu tegevusega nagu töötamine, õppimine jm). 13. eluaasta on piiranguks, sest noorema isikuga ei ole vastavalt töölepingu seadusele võimalik töölepingut sõlmida. Töötute ja tööotsija võimaliku vanuse alampiiri eristamise vajadus tuleb sellest, et töötul erinevalt tööotsijast tekib sobiva töö vastuvõtmise kohustus ning kuna alla 16-aastased isikud tohivad töötada üksnes eritingimustes ja erandjuhtudel, siis ei ole nende puhul võimalik töötule esitavateid nõudeid rakendada. Samas juhul, kui alla 16-aastane noor soovib TPO-st nõustamist või teavet saada,

<sup>1</sup> Kuigi tööhöivega seotud küsimustes käsitletakse noortena traditsiooniliselt 16–24-aastaseid isikuid, ei kasuta kaugeltki kõik ametkonnad sama definitsiooni. Näiteks haridusvaldkonna jaoks, mis on tihedalt seotud tööturu küsimustega, on noor 7–26-aastane isik (vt noorsootöö seadus).

**Tabel 1.** Registreeritud noorte töötajate arvu dünaamika 2002–2006. a (jaanuarikuu)

Töötajad vanuses 16–24. a.	Mehed	Naised	Kokku	% registreeritud töötajatest
2002	4764	4991	9755	17,8
2003	4001	4498	8499	18,3
2004	3184	3727	6911	16,4
2005	2332	2389	4721	14,0
2006	1419	1737	3156	12,6

Allikas: Tööturuameti statistilised aruanded

Veebruaris 2006 oli Tööturuameti piirkondlikes osakondades registreeritud noori töötuid kokku 3027, neist 1367 meest ja 1660 naist.

siis on tal selleks töötajana võimalus juba alates 13. eluaastast.

Veebruaris 2006 oli Tööturuameti piirkondlikes osakondades registreeritud noori töötuid kokku 3027, neist 1367 meest ja 1660 naist. Kokku moodustasid nad kõigest registreeritud töötutest ca 13%. Võrreldes 2004. aastaga on noorte töötute arv vähenenud enam kui kaks korda, viimase viie aasta jooksul koguni kolm korda (vt tabel 1).

Kuna kõik noored töötud ennast Tööturuameti arvele ei võta, on noorte töötust märksa parem analüüsida tööjõu-uuringute andmete põhjal. Vastavalt tööjõu-uuringutele on noorte töötute arv märksa suurem registreeritud töötute arvust. 2005. aastal oli Eestis noori töötuid<sup>2</sup> 11,2 tuhat (6,8 tuh meest ja 4,4 tuh naist). Kogu töötute arvust moodustasid nad 21,5% ning elanikkonnast vanuses 15–24. aastat 5,4%. Üldiselt on noorte (15–24-aastased) töötuse määr<sup>3</sup> enamikus riikides traditsiooniliselt kõrgem kui riigi töötuse määr keskmiselt. Euroopa Liidu riikidest on

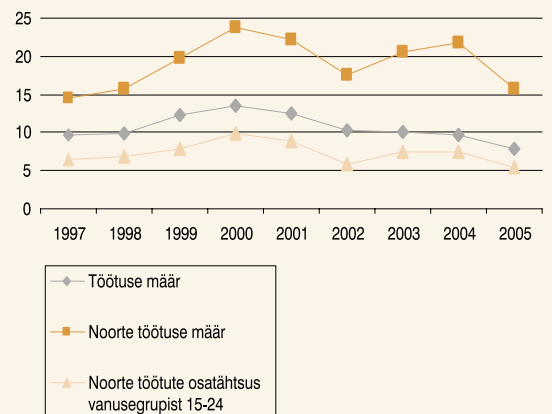
kõrgeim noorte töötus Poolas (36,7%) ja Slovakkias (30,5%), samuti Itaalias, Kreekas ja Prantsusmaal. Kõige väiksem on noorte töötus Taanis, Iirimaa ja Hollandis, kus noorte osatähtsus tööjõust jääb alla 9%.

Eestis on noorte töötuse määr kaks korda kõrgem keskmisest töötuse määrast, jõudes haripunkti 2000. aastal, mil noorte töötuse määr oli 23,8% (vt joonis 1). Järsk noorte töötuse langus koos üldise töötuse langusega leidis aset 2005. aastal, mil töötus langes 21,7%-lt 2004. aastal 15,9%-le 2005. aastal. See on isegi madalam näitaja kui Euroopa Liidu uutes ja vanades liikmesriikides keskmiselt (18,5%). Nii madal oli noorte töötuse määr viimati 1998. aastal, noorte töötute absoluutarv aga 1993. aastal.

Alates 2001. aastast oli noorte naiste töötus olnud märgatavalt kõrgem kui meestel. 2005. aastal olukord muutus ja meeste töötuse määr (16,6%) ületas naiste oma (14,9%). Suur on vahe eestlaste ja mitte-eestlaste töötuse määra- des. 2004. aastal ulatus noorte eestlaste töötuse määr 17%-le, mitte-eestlastel aga koguni 30,9%-le. 2005. aastal toimus noorte eestlaste (nii

**Joonis 1.** Noorte töötuse määr dünaamika 1997–2005, %

Allikas: Statistikaameti tööjõu-uuringud



<sup>2</sup> Tööjõu-uuringutes nimetatakse vastavalt ILO definitsioonile nooreks töötuks 15–24. aasta vanust isikut, kes on ilma tööta, otsib tööd ja on valmis kahe nädala jooksul tööle asuma.

<sup>3</sup> Noorte töötuse määr = noorte töötute osatähtsus tööjõust (töötajad + töötud) vanuses 15–24. a.

meeste kui naiste) töötuses järsk langus ning töötus vähenes 9,5%-le. Seevastu mitte-eestlaste töötus langes minimaalselt ja on endiselt kõrge — 29,4%. 2004. aastani oli maal noorte töötus pisut kõrgem kui linnades, kuid 2004. aastal olukord muutus ning linnanoorte töötuse määr ületas maanoorte töötust paari protsendipunkti võrra, seda ka 2005. aastal. Eriti kõrge oli noorte naiste töötus maal (22,9%) ja noorte meeste töötus linnas (19,5%).

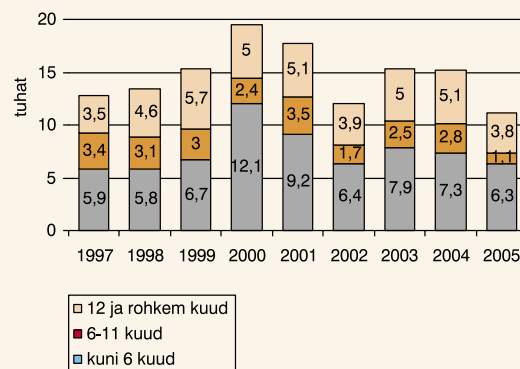
Noori töötuid nende tööotsingute kestuse järgi võrreldes võib öelda, et noorte tööotsingute kestus on üldjuhul lühem kui vanematel vanusegruppidel. Kui kõikidest töötutest on pikaajaliselt töötuid ehk 12 kuud või kauem tööd otsinud isikuid üle poole, siis noorte töötute seas moodustavad nad ca kolmandiku (vt joonis 2).

Noori hõiveseisundi<sup>4</sup> järgi analüüsid selgub, et noorte enamus (ca 2/3) on mitteaktiivne. See tähendab, et valdav enamus inimesi on selles vanuses seotud õppetööga, mitte töötamisega (vt joonis 3). Seejuures õppijate arv on viimastel aastatel pidevalt suurenenud, tööga hõivatute arv aga vähenenud.

Võrreldes teiste Euroopa Liidu riikidega on Eestis noorte tööhõive määr<sup>5</sup> tunduvalt madalam (vt joonis 4). 2004. aastal oli Eestis noorte tööhõive määr 26,8%, Euroopa Liidu liikmesriikides keskmiselt aga 36,8%. Vanades liikmesriikides (EL-15), kus õppimise kõrvalt töötamine ja tööpraktika on rohkem levinud, koguni 40%. Veel 1998. aastal oli noorte tööhõive Eestis võrreldav Euroopa Liidu keskmisega, kuid sellest ajast alates hakkas kiiresti langema. Sarnaselt tööhõivega on järsult langenud ka aktiivsuse määr<sup>6</sup>, 45,2%-lt 1997. aastal 34%-le 2005. aastal. Kõige aktiivsemad on noored Tallinnas, kus aktiivsuse määr on 45,6%. Kuna Tallinnas on töökohtade valik mitmekesisem, esineb seal ka õppimise kõrvalt töötamist rohkem kui mujal Eestis<sup>7</sup>.

## Joonis 2. Noored töötud tööotsingu kestuse järgi, tuh

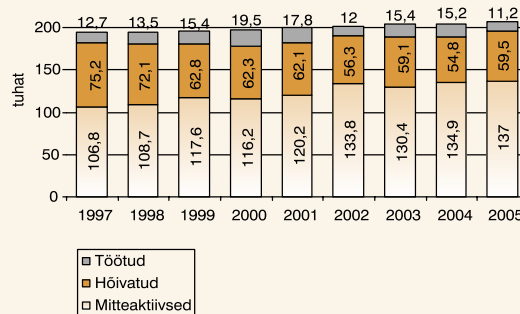
Allikas: Statistikaameti tööjõu-uuringud



Noorte tööotsingute kestus on lühem kui vanematel vanusegruppidel.

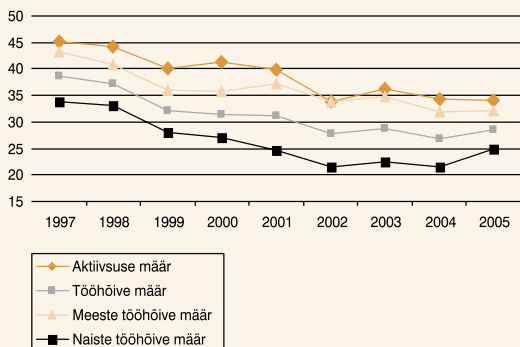
## Joonis 3. Noorte jagunemine hõiveseisundi järgi

Allikas: Statistikaameti tööjõu-uuringud



## Joonis 4. Noorte aktiivsuse ja tööhõive määra dünaamika 1997–2005, %

Allikas: Statistikaameti tööjõu-uuringud



<sup>4</sup> Vastavalt ILO definitsioonile eristatakse kolm hõiveseisundit: töötajad (hõivatud), töötud ja mitteaktiivsed (ei tööta ega otsi tööd).

<sup>5</sup> Noorte tööhõive määr = noorte töötajate osatähtsus elanikkonnast vanuses 15–24 a.

<sup>6</sup> Noorte aktiivsuse määr = noorte tööjõu osatähtsus elanikkonnast vanuses 15–24 a.

<sup>7</sup> Kui noor õpib ja töötab üheaegselt, siis vastavalt ILO definitsioonile loetakse tema hõiveseisundiks kõrgem seisund ehk töötamine.

## Riskirühma peamised takistused tööturul

Noorte töötus on sotsiaalne riskitegur nii inimesele kui ühiskonnale, mistõttu tuleb noori puudutavate probleemidega tegeleda võimalikult varajases staadiumis, neid ennetavalt lahendades. Nagu näitavad uuringud, suurendab pärast kooli lõpetamist töötuks jäämine töötuks jäämise riski ka edaspidises elus (Venesaar *et al.* 2000). Seega on noortega tegelemine oluline, vältimaks tulevikus suuremaid kulutusi nende püsiva toimetulemata korral.

Pärast kooli lõpetamist töötuks jäämine suurendab töötuks jäämise riski ka edaspidises elus.

### Suur põhikoolist väljalangevus

Eesti haridussüsteemi üheks valupunktiks on põhikoolist väljalangevus. Põhikoolist kukub igal aastal välja rohkem kui 1000 last, neist enamuses (ca 80%) poisid, kes jäävad elus toimetulekuks igasuguse ettevalmistuseta. Osalt on selle põhjuseks vanemate töötus ja perede halb majanduslik olukord, mis on tekkinud kiire kihistumise tagajärjel. Kõik õpilased ei ole suutelised õppetundideks iseseisvalt ette valmistuma, vaid vajavad selleks kõrvalist nõu ja abi. Kui kodune toetus ja huvi lapse õpingute vastu puudub, järgneb sellele ka koolist väljalangemine.

Täpsemad andmed põhikoolist väljalangevuse kohta on järgmised:

2000/2001. õa — 1025 õpilast

2001/2002. õa — 907 õpilast

2002/2003. õa — 1145 õpilast

2003/2004. õa — 1500 õpilast.

Koolist väljalangenud noorte tööleidmise võimalused on hariduse omandanud noortega võrreldes viletsamad ning kuritegelikule teele sattumise risk kõrgem. Suurim oht töötuks jääda on just noortel põhihariduseta isikutel, kellel puudub eriala ja töökogemus.

**Tabel 2.** 15–24-aastaste õpingutes osalemise määr soo ja vanuserühma järgi, 2004. a

Vanuserühm	Mehed	Naised	Kokku
15–18	93,1	97	95
19–22	46,8	64,7	55,6
23–24	24,2	37,6	30,8
Kokku 15–24	62,1	73,5	67,7

Allikas: „Tööturg 2004“. Statistikaamet, 2005

Alates 2002. aastast võimaldatakse ka põhihariduseta noortele kutseõpet. Samas on jätkuvalt probleeme kutseõppe kvaliteediga ja selle õppe vastavusega tööandjate ootustele. Tööandjad on tihti olukorras, kus nad peavad spetsialiste välja koolitama, kuna kutseõppest tulnutel puudub kogemus vastavate masinate/seadmetega töötamisel.

### Omandatud haridustaseme mittevastavus tööturu nõudlusele

Töötuse probleemiga ei puutu kokku mitte ainult koolist väljalangenud või kutseoskusteta noored — viimastel aastatel on ka kõrgema haridusega noorte hulgas töötus kasvanud. Aastal 2005 oli noorte tööpuudus 15,9%, noortel naistel 14,9% ja noortel meestel 16,6%. Eri haridustaseme omandanud noortel on töötuse määrad väga erinevad. Kuni põhiharidusega (esimese taseme haridusega) noorte töötuse määr oli 2005. aastal 21,6%, kutse- ja keskharidusega (teise taseme haridusega) noortel 16,1% (vt. joonis 5). Kõrgha-

riduse omandanud noorte töötuse määr oli kõige madalam<sup>8</sup>. Enamiku noortest töötust aga moodustavadki just esimese taseme ja teise taseme haridusega töötud (vastavalt 31% ja 61%).

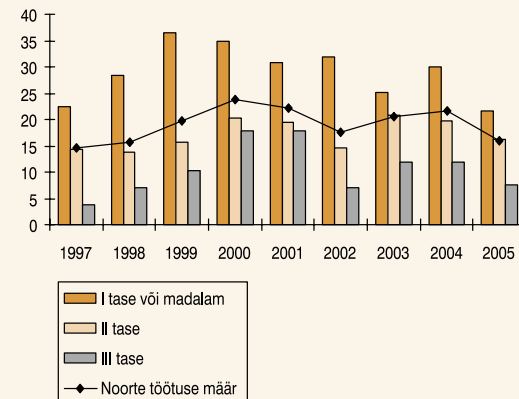
Samas tuleb nentida, et kõrghariduse omandamine ei taga veel töökohta ning see probleem tuleneb tööturu nõudluse ja pakkumise mittevastavusest. See tähendab, et tööandjate poolt on nõudmine mingi konkreetse ettevalmistusega töötajate järele ning samal ajal sellise ettevalmistusega töötajaid tööd otsimas ei ole.

Eri haridustasemetega noorte kõrge töötuse määra põhjused on küllaltki erinevad, kuid üldiselt seostatakse neid kas haridussüsteemi inertuse, tööandjate negatiivse eelhäälestuse, noorte väheste teadmiste või alusetult kõrgete ootustega. Haridussüsteemile on ette heidetud näiteks seda, et kõrgkoolid koolitavad lähtuvalt õppidasoovijate huvist liiga palju spetsialiste erialadel, mille järele tööpõhul tegelikult nõudlust ei ole. Teiseks on haridussüsteemile sageli ette heidetud ka suutmatust lahendada kutsehariduse probleeme. Haridussüsteem ei suuda tulenevalt õppekohtade kavandamise aeganõudvast protseduurist ja kutseõppekeskustele kaasaegsete ja pidevalt uuenevate õppebaaside võimaldamiseks vajalike ressursside nappusest vastata kiiresti muutuva tööturu nõudmistele. Tööandjate negatiivne eelhäälestus noorte töölevõtmise osas on seotud eelnimetatud probleemidega — tööandja eelistab varasema töökogemusega töötajat, sest noortel napib sageli praktilisi erialaoskusi, aga ka kohuse- ja vastutustunnet. Möödunud on ajad, kus eelistati noori töötajaid (1990. aastate algus).

Kõrgharidus kindlustab küll paremad võimalused tööturul, kuid kui vastava erialaga tööpõhul järele puudub majanduses nõudlus, võib suurendada ka kõrgharidusega inimeste töötus. Tekib olukord, kus haritud spetsialistid on sunnitud vastu võtma madalama kvalifikatsiooniga tööd. Ent tööandjad tun-

**Joonis 5.** Noorte töötuse määr ISCED haridustasemetel lõikes, %

Allikas: Statistikaameti tööjõu-uuringud



nevad puudust just teatava ettevalmistusega spetsialistidest ja oskustöölised (keevitajad, masina- ja seadmeoperaatorid, insenerid jmt). Peamiselt peetaksegi silmas just seda, kui räägitakse struktuursest tööpuudusest või tööturu nõudluse ja pakkumise poole mittevastavusest (ja seda mitte ainult noori silmas pidades).

### Noorte kõrge mitteaktiivsus

Eestis on noorte seas mitteaktiivseid tunduvalt rohkem kui teistes EL riikides, kuigi ka mujal Euroopas näitab noorte mitteaktiivsus kasvutendentsi. Näiteks 2004. aastal oli EL-25 riikides noorte mitteaktiivsuse määr 54,9%, Eestis samal ajal 65,3%. Keskmisest kõrgem mitteaktiivsus on iseloomulik mitte ainult Eesti noortele, vaid ka teistele uutele liikmesriikidele. Üha enam noori pühendub hariduse omandamisele, mis isenesest on positiivne.

Muret teevad aga need noored, kes ei õpi, ei tööta ja ei tahagi tööle minna. Analüüsides noorte mitteaktiivsuse põhjuseid selgus, et 2004. aastal oli taolisi noori kokku 3,4 tuhat ehk 2,5% kõikidest noortest. 88% noortest oli seotud õpingutega, 5,8% viibis rasedus-, sünnitus- või lapsehoolduspuhkusel, 2% aja-

Eri haridustasemetega noorte kõrge töötuse määra põhjused on küllaltki erinevad, kuid üldiselt seostatakse neid kas haridussüsteemi inertuse, tööandjate negatiivse eelhäälestuse, noorte väheste teadmiste või alusetult kõrgete ootustega.

<sup>8</sup> Täpset numbrit ei ole võimalik välja tuua, kuna tulenevalt uuringu valimi väiksusest oli valimisse sattunud noori kõrgharidusega töötuid nii vähe, et nende osas ei ole tulemusel usaldusväärsed.



teenistuses, 1,2% olid haiged või puudega inimesed, 0,7% hoolitses laste või teiste pereliikmete eest. Joonis 6 annab ülevaate õpingute osatähtsuse dünaamikast.

Näeme, et õpingute osatähtsus mitteaktiivsuse põhjusena on aasta-aastalt suurenenud, ehkki viimastel aastatel jäänud 88% piirimaile. On selge, et enamik noori on teadvustanud tõsisasja, et alg-, põhi- või üldkeskharidusega inimesel on üldjuhul raske tööd leida ning seega otsustatakse edasiõppimise kasuks. Õppimise aja pikenedamise tõttu lükkub noorte tööturule siirdumine edasi vanemasse ikka.

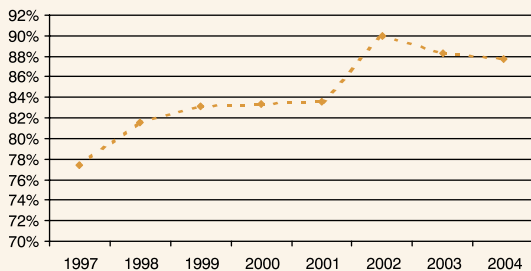
### Töökogemuse puudumine

Sarnaselt enamikule Euroopa riikidele sõltub ka Eestis töötuse määr töökogemusest: mida pikem see on, seda väiksem on ka töötuse määr. Isegi kaks kuni viis aastat töökogemust vähendab töötuse riski oluliselt võrreldes nendega, kes lülitusid tööturule kuni kaks aastat tagasi (Saar, 2004).

Eesti puhul on täheldatav üks eripära, mis on sarnane Rootsile. Nimelt ei erine juba kaks kuni viis aastat tagasi tööturule lülitunute töötuse määr kogenud töötajate omast, kuid kuni kaks aastat tagasi tööle asunute töötuse tase on suhteliselt kõrge. Tööturule sisene mine on raske just põhiharidusega noorte jaoks. Samuti ohustab neid hilisem töökoha kaotus märgatavalt enam kui sama haridustasemega kogenud töötajaid (Saar 2004).

### Joonis 6. Õpingutes osalemise osatähtsus mitteaktiivsuse põhjustes

Allikas: Statistikaameti tööjõu-uuringud



**Enamik noori on teadvustanud tõsisasja, et alg-, põhi- või üldkeskharidusega inimesel on üldjuhul raske tööd leida ning seega otsustatakse edasiõppimise kasuks.**

Samas etendab olulist rolli ka tööturule sisenemise haridustase. Mida kõrgem on haridustase, seda soodsamad võimalused on noorel endale töökoht leida ja ka töökoha kaotamise risk ei ole suurem kogenud töötajate omast.

Õppimine ja töötamine üheaegselt on Eestis suhteliselt vähe levinud võrreldes teiste Lääne riikidega, kuigi õpinguteaegne töökogemus suurendab töösaamise võimalusi mitmekordselt. Kooli ajal töötamine puudutab pigem kõrgharidussüsteemis viibivaid noori. Kõrgkooliõpingute iseloom võimaldab ka paremini õpinguid ja tööd omavahel siduda (Täht, 2004).

Tööjõu-uuringute andmetel on viimastel aastatel kasvanud õppijate osatähtsus nii töötajate (30%) kui töötute (28%) seas. Absoluutarvudes on töötajate ja töötute koguarvud vähenenud, mitteaktiivsete, sh õppijate arv aga märgatavalt suurenenud. Mitteaktiivsetest õppis 2004. aastal 87% (vt tabel 3).

Tabel 3. 15–24-aastased hõivestaatus ja õppimise järgi 2004. a

	Õpivad		Ei õpi		Kokku	
	tuhat	%	tuhat	%	tuhat	%
Töötajad	16,5	11,9	38,3	57,9	54,8	26,8
Töötud	4,3	3,1	10,9	16,5	15,2	7,4
Mitteaktiivsed	118	85,0	16,9	25,6	134,9	65,8
<b>KOKKU</b>	<b>138,8</b>	<b>100,0</b>	<b>66,1</b>	<b>100,0</b>	<b>204,9</b>	<b>100,0</b>

Allikas: Statistikaameti tööjõu-uuring 2004

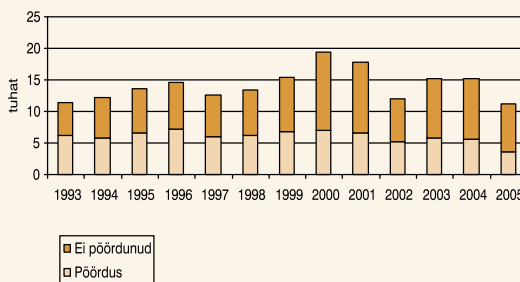
Peamiste takistustena sobiva töökoha leidmisel on välja toodud piiratud ajaressurs ja ebasobiv tööaeg, mis viitab sellele, et õpingutega ühildamiseks sobivaid töökohti ei ole kuigi palju. Ajutiste või osa-ajaga töökohtade puudumist on välja pakutud ühe seletusena madalale õpilaste hõivele (Täht, 2004). 2004. aastal töötas noortest osalise tööajaga ainult 13%.

## Noorte madal töötuks registreerimise tase

Noored pöörduvad Tööturuameti poole tunduvalt harvemini kui teiste vanuserühmade töötud. 2004. aastal registreerus tööjõu-uuringu andmetel ainult 37,5% noortest töötutest ametlikult töötuks. Peamiste mitteregistreerumise põhjustena nimetati järgmisi: „polnud sobivat tööd saada“ (28%), „sain ise hakkama“ (27%) ja „ei kuulunud abirahaõiguslike hulka“ (22%). Samas ei ole võimalik noortele osutada tööturuteenuseid, kui nad tööturusüsteemi poole ei pöördu. Aktiivsemad pöördujad on mitte-eestlased. Näiteks noortest töötutest, kes 2004. aastal tööhõiveameti poole pöördusid, oli 73% mitte-eestlasi. Kui reeglina on maakondades tööhõiveameti

## Joonis 7. Noorte töötute pöördumine tööhõiveameti poole

Allikas: Statistikaameti tööjõu-uuringud



poole pöördujate osatähtsus noorte seas väike, siis Ida-Virumaal on olukord vastupidi, 65% noortest töötutest pöördus tööhõiveameti poole. 2005. aastal vähenes noorte seas töötuks registreerimine veelgi, langedes 32%-le.

Kui küsida noortelt töötutelt, millist töotsimisviisi peavad nad enda jaoks kõige olulisemaks, siis kõige enam (37%) pakuti sugulaste ja tuttavate kaudu töö otsimist, järgnesid tööpakkumiskulutuste jälgimine (25%), otse tööandja poole pöördumine (12%) ja tööhõiveameti kaudu töö otsimine (10%).

Noored pöörduvad Tööturuameti poole tunduvalt harvemini kui teiste vanuserühmade töötud. Samas ei ole võimalik noortele osutada tööturuteenuseid, kui nad tööturusüsteemi poole ei pöördu.

## Noortele töötutele pakutavad teenused ja toetused

Noorte töötute puhul võib üldisemalt tööturule (tagasi)toomisel kõige sobilikemateks teenusteks pidada karjäärinõustamist, tööpraktikat ja tööturukoolitust.

Tööturuteenuste ja -toetuste seaduse (TTTS) alusel osutatakse kõikidele töötutele teenuseid individuaalse töötusimiskava (ITK) alusel. ITK eesmärgiks on töötule töö leidmiseks ja tööle rakendumiseks vajalike tegevuste kavandamine (TTTS § 10 lg). Seega on ITK meetmete kogum, kus on selged vahe-eesmärgid, kindlad tegevused ja konkreetne lõpp-eesmärk. Sellest tulenevalt lähtutakse tööturuteenuseid osutades töötuerialast, töökogemustest, õigustest vabalt tööd valida, tööturu vajadustest ja võimalustest.

TTTS sätestab 13 tööturuteenust, millest üks uus teenus — tööpraktika — on suunatud spetsiaalselt noortele töötutele. Noorte töötute puhul võib üldisemalt tööturule (tagasi)toomisel kõige sobilikemateks teenusteks pidada karjäärinõustamist, tööpraktikat ja tööturukoolitust.

**Karjäärinõustamine** — on töötule ja töö- või teenistussuhte lõpetamise kohta teate saanud töötusijale tema isikuomadustele, haridusele ja oskustele vastava haridustee, tööalase valiku, koolituse või töö soovitamine. Karjäärinõustamise eesmärk on nõustada isikut töö- ja kutsevaliku, töö saamise ja karjääri kujundamise küsimustes (TTTS § 15 lg 1). Karjäärinõustamine on noore puhul oluliseks ennetavaks ja abistavaks meetmeks, mis aitab noorel langetada otsuseid tema kutse- ning karjäärivalikute osas (kas otstarbekam on jätkata õpinguid või siseneda tööturule; kui valida õpingute kasuks, siis milline eriala oleks noore huvisid ning eelnevat tausta ja tööturu tingimusi ja võimalusi arvestades sobilikem);

**Tööpraktika** — teenuse eesmärgiks on täiendada töötute tööks vajalikke teadmisi ja oskusi konkreetsetel töökohal. Teenus on suunatud eelkõige neile töötutele, kes on küll eriala omandanud, kuid kellel puudub töö leidmiseks vajalik praktiline töökogemus. Selline situatsioon on tüüpiline üldhariduslike koolide lõpetajatele, kellel on erialaste oskuste ja kogemuse puudumise tõttu raske tööd leida. Tööpraktika teenus annab võimaluse töötute juures õppida ja praktiseerida nendel erialadel, millel puudub koolitusvõimalus koolitusasutustes, kuid

kus leidub vabu töökohti. Kontakti tekkimine töötute ja töötute vahel suurendab noore võimalusi pärast teenuse osutamist saada tööd sama töötute juures või leida tänu töötute positiivsele tagasisidele ja tekkinud kontaktidele tööd sama valdkonna mõne teise töötute juures;

**Tööturukoolitus** — on töötute korraldatav tööalane koolitus, kus omandatakse või arendatakse ameti- või muid oskusi, mis soodustavad isiku tööle rakendumist. Tööturukoolitus kestab kuni üks aasta (TTTS § 13 lg 1). Noorte puhul on erialase õppe pakumine õigustatud eelkõige juhul, kui neil puuduvad võimalused vastava eriala omandamiseks kutseõppeasutuses. Tööturueti eesmärgiks ei ole pakkuda n.-õ üldhariduslike teenuseid. Taseme- ja kutseõppe korraldus on Eestis Haridus- ja teadusministeeriumi vastutusallas. Noore puhul rakendatakse tööturukoolitust peamiselt juhul, kui noor olemasoleva hariduse ja praktilise kogemusega ei ole endale tööturul rakendust leidnud ning kui noore individuaalsele töötusimiskavale tuginedes oleks tööturukoolitus vahendiks selle probleemi lahendamisel. Esmase haridustaseme puudumisel tuleks aga noored suunata tagasi haridussüsteemi.

Noorte tööpuuduse vähendamiseks on oluline tegeleda nende teavitamise ja suunamisega juba kooliajal, et parandada noorte teadmisi tööturule siseneda, tööturule siseneda võimalustest ning seal toimetulemiseks vajalikest oskustest. Sellest lähtuvalt peaks arendama koostööd ka nende partneritega, kes pakuvad noortele näiteks nõustamisteenuseid. Olulised on ka erinevad organisatsioonid, mis tegelevad üldisemalt noorte aktiveerimisega — varasema (vabatahtliku) töö kogemuse (projektkirjutamise ja läbiviimise oskus, ürituste korraldamine jmt) saanud noortel on kergem tööelus sarnaste ülesannetega toime tulla.

Kõikidest Tööturueti poolt pakutavatest tööturuteenustest annab ülevaate lisa 1.



# Kasulikku kirjandust

Eesti Noorsoo Instituut (2004). Eestis läbiviidud noorsooteemalised uurimused. [http://www.innove.ee/ee/files/ENI\\_uuringud.pdf](http://www.innove.ee/ee/files/ENI_uuringud.pdf)

Jõgi, K., Kask M. (2003). Ülevaade kutsehariduse- ja tööturuteemalistest uuringutest Eestis. Sihtasutus Eesti Kutsehariduse Reform. Hariduse ja Tööhõive seirekeskus. Tallinn. <http://www.innove.ee/ee/files/VET%20uuring.pdf>

Liimal, K. (2001). Kutsenõustamise olulisus üldhariduskooli lõpetajate haridustee jätkamisel. TÜ Filosoofiateaduskond (õpetajakoolituse lõputöö)

Mäesalu, M. (2001). Noorte tööpuudus: põhjused ja võimalikud lahendused. TÜ Sotsiaalteaduskond, 2001, bakalaureusetöö

O'Higgins, N. (1997). The Challenge of Youth Unemployment and Training. WP no7. Geneva: ILO. <http://www.wilo.org/public/english/employment/strat/download/etp7.pdf>

Saar, E. (2004). Haridus ja töötus: noorte tööturule lülitumine Eestis võrreldes Euroopa Liidu riikidega. Kogumikus: Noorte siirdumine tööturule: probleemid, vastuolud, kitsaskohad. 1/2004. Sotsiaalse stratifikatsiooni osakonna toimetised. TPÜ Rahvusvaheliste ja Sotsiaaluuringute Instituut, Tallinn

Saarniit, J. (1998). Eesti noorsoouurimus 1996-98 (valimid kõigist maakondadest). TÜ Sotsioloogiaosakond

Talur, P., Sikk, T., Peedosk, U. (2002). Ülevaade noorte valdkonna uuringutest Eestis. MTÜ Eesti Noorsoo Instituut, EV Haridusministeerium

Täht, K. (2004). Koolist tööle: tööturukogemuse mõju noorte tööturule sisenemisel. Kogumikus: Noorte siirdumine tööturule: probleemid, vastuolud, kitsaskohad. 1/2004. Sotsiaalse stratifikatsiooni osakonna toimetised. TPÜ Rahvusvaheliste ja Sotsiaaluuringute Instituut, Tallinn

Venesaar, U, Koljajeva, I, Maldre, R. (2000). Kesktasemega haridusega noorte töötus Eestis: empiirilise uuringu tulemused. Eesti-Ameerika Ärikolledzi Toimetised nr.4. Tallinn

Vöörmann, R., Helemäe, J., Saar, E. (2000). Noorte tööleasumine ja sotsiaalne iseseisvumine: Eesti riigi poliitika Euroopa Liidu taustal. TPÜ Rahvusvaheliste ja Sotsiaaluuringute Instituut, Tallinn

UNESCO: Youth Unemployment — Meeting the Needs of Youth. An Annotated Bibliography of Research and related Literature (1998-2003). [http://www.unevoc.unesco.org/publications/pdf/AB3\\_YouthUnemployment.pdf](http://www.unevoc.unesco.org/publications/pdf/AB3_YouthUnemployment.pdf)

## Lisa 1. Tööturuameti poolt töötutele ja töötajatele pakutavad tööturuteenused ja -toetused

Teenuse või toetuse nimi	Teenuse või toetuse kirjeldus
Teenused	
Teavitamine tööturu olukorrast ning tööturuteenustest ja -toetustest	Teenuse eesmärk on anda töötutele ja töötajatele teavet, mis aitab neil paremini tööd leida. Informatsiooni jagatakse tööturuteenuste ja -toetuste sisust ja nende saamise tingimustest ning tööturu seisust ja selle muutustest.
Töövahendus	Töötule või töötajale sobiva töö ja tööandjale sobiva töötaja leidmine. Peamine Tööturuameti poolt osutatav teenus. Kui töötule sobiva töö leidmiseks üksnes töövahendusest ei piisa, püütakse töö leidmise võimaluste parandamiseks rakendada muid teenuseid.
Tööturukoolitus	Tööturukoolitus on töötule korraldatav tööalane koolitus, kus omandatakse või arendatakse ameti- või muid oskusi, mis soodustavad isiku tööerakendumist. Tööturukoolituse raames võimaldatakse esmast ehk nn kohanemiskoolitust ning eri- või kutsealast täiend- või ümberõpet. Koolituse maksimaalne kestus on 12 kuud. Tööturukoolituses osalemise ajal töötuna arvelolek ei katke. Noori ja inimesi, kellel puudub igasugune kutse- või erialaharidus, üritatakse esmalt suunata tagasi haridussüsteemi iseseisvalt haridust omandama. Tööturukoolituse eesmärk on siiski eelkõige täiend- või ümberõppe võimaldamine, kuid põhjendatud vajaduse korral pakutakse ka esmast erialast väljaõpet. Vähemalt 40 tundi kestva tööturukoolituse puhul on võimalik taotleda stipendiumi. Kõigil tööturukoolitusel osalejatel on õigus taotleda söidu- ja majutustoetust.
Tööpraktika	Tööpraktika kestus on kuni 4 kuud. Selle aja jooksul praktiseerib töötut tööandja juures konkreetsetel töö- või ametikohtadel, saades tööpraktikal viibitud aja jooksul stipendiumi. Ka on tööpraktikal osalejal õigus taotleda söidu- ja majutustoetust. Töötut on ette nähtud juhendajatasu. Tööpraktika eesmärk on konkreetsete praktiliste tööoskuste omandamine tegelikus töökeskkonnas. Tööpraktika kestus on seega kuni 8 tundi päevas ehk kuni 40 tundi nädalas. 16–17-aastane töötut osaleb tööpraktikal kuni 7 tundi päevas ehk kuni 35 tundi nädalas. Tööpraktikal osalemise ajal töötuna arvelolek ei katke.
Toetus ettevõtluse alustamiseks	Teenuse eesmärk on luua töötutele nišš tööturule sisenemiseks ettevõtluse alustamise kaudu (aidates seeläbi ideaalis luua endale ja potentsiaalselt ka mõne teise töötut jaoks uus töökoht). Ettevõtluse alustamise toetust on võimalik taotleda töötul, kes on vähemalt 18-aastane ja kes on läbinud ettevõtluskoolituse või kellel on kutse- või kõrgharidus majanduse alal või kes omab ettevõtluskogemust. Äriplaani koostamiseks on töötul võimalik taotleda abi ja koolitust. Teenuse saamisel töötuna arvelolek lõpetatakse.
Avalik töö	Lühiajaline töö töötut aktiveerimiseks ja tema tööharjumuse säilitamiseks. Töötut suunatakse tema nõusolekul avalikule tööle kuni 10 tööpäevaks, kuid mitte kauemaks kui 50 tunniks ühe kuu jooksul. Töötut osaleb avalikus töös kuni 8 tundi päevas ja kuni 25 tundi nädalas. 16–17-aastane töötut osaleb avalikus töös kuni 7 tundi päevas ja kuni 25 tundi nädalas. Avalikul tööl osalejatele maksab avaliku töö teenuse pakkuja tasu, mis ei või olla väiksem kui Vabariigi Valitsuse kehtestatud tunnipalga alammäär. Avalikul tööl osalemise ajal töötuna arvel olek ei katke. Avalikku tööd rahastab kohalik omavalitsus.
Karjääri-nõustamine	Karjäärinõustamine on töötule ja töö- või teenistussuhte lõpetamise kohta teate saanud töötutajale tema isikuomadustele, haridusele ja oskustele vastava haridustee, tööalase valiku, koolituse või töö soovitamise. Karjäärinõustamise eesmärk on nõustada isikut töö- või kutsevaliku, töö saamise ja karjääri kujundamise küsimustes.
Tööharjutus	Tööharjutus on töötule tööharjumuse taastamiseks või esmase tööharjumuse omandamiseks osutatav tööturuteenus. Tööharjutuse eesmärk on valmistada töötut ette tööle hakkamiseks või teistes aktiivsetes tööturumeetmetes osalemiseks. Tööharjutuse kestus on kuni kolm kuud ning selles osalemise perioodil on töötul õigus taotleda stipendiumi.

<p>Palgatoetus</p>	<p>Palgatoetus on tööandjale töötü töölerakendamiseks makstav toetus. Palgatoetusega saab tööle rakendada töötü, kes on töötuna arvelevõtmisele eelnenud 12 kuu jooksul vabanenud vanglast ning töötü, kes on olnud töötuna arvel järjest üle 12 kuu ega ole tööd leidnud. 16–24-aastase töötü saab palgatoetusega tööle rakendada, kui ta on olnud töötuna arvel järjest üle 6 kuu ega ole tööd leidnud.</p>
<p>Tööruumide ja -vahendite kohandamine</p>	<p>Tööruumide või töövahendite kohandamise teenus on mõeldud puudega inimestele. Teenus seisneb tööandja ehitise, ruumi, töökoha või töövahendi puudega isikule ligipääsetavaks ja kasutatavaks muutmises. Tööturuameti piirkondlik osakond hüvitab tööandjale pärast puudega isiku tööandja juures tööle või teenistusse asumist töökoha ja -vahendi kohandamise maksumusest 50 protsenti, kuid mitte rohkem kehtestatud hüvitise ülemmäärast.</p>
<p>Töötamiseks vajaliku abivahendi tasuta kasutada andmine</p>	<p>Töötamiseks vajalik tehniline abivahend on abivahend, milleta isikul ei ole puudest tulenevalt võimalik tööülesandeid täita. Seejuures ei loeta töötamiseks vajalikuks tehniliseks abivahendiks vahendit, mis on puudest olenemata vajalik tööülesannete täitmiseks või mis on puudega inimesele vajalik igapäevaeluga toimetulekuks.</p>
<p>Abistamine tööintervjuul</p>	<p>Teenus on mõeldud puudega töötule, kes vajab puudest tulenevalt abi tööintervjuul tööandjaga suhtlemiseks.</p>
<p>Tugiisikuga töötamine</p>	<p>Tugiisikuga töötamise võimaldamine on tööturuteenus puudega töötule, kes vajab töötamisel puudest tulenevat abi ja juhendamist.</p>
<p>Toetused</p>	
<p>Töötuskindlustushüvitis</p>	<p>Hüvitise saamise õigus on töötuna arvel oleval töötul, kes vastab töötuskindlustuse seaduses sätestatud tingimustele. Hüvitise määr sõltub töötü varasemast sissetulekust, mille pealt maksti töötuskindlustushüvitise makset. Töötuskindlustushüvitise saamiseks on vajalik vähemalt 12-kuuline kindlustusstaaz töötuna arvele võtmisele eelneva 24 kuu jooksul.</p>
<p>Töötutoetus</p>	<p>Toetuse määr sätestatakse igaks eelarve-aastaks riigieelarve seadusega. Toetuse saamise õigus on töötuna arvel olevatel töötutel, kellel puudub töötutoetusest suurem sissetulek ja kes on töötuna arvele võtmisele eelneva 12 kuu jooksul vähemalt 180 päeva töötanud või olnud hõivatud tööga võrdsustatud tegevuse või tegevusega, mis ei võimaldanud töötada või tegeleda töötamisega võrdsustatud tegevusega. Nimetatud tegevused on loetletud tööturuteenuste ja -toetuste seaduses.</p>
<p>Stipendium</p>	<p>Toetus tööharjutuses, tööturukoolituses või tööpraktikas osalevale töötule, mille eesmärk on aktiivsetes tööturumeetmetes osalemise motivatsiooni suurendamine ja teenuses osalemisega kaasnevate võimalike täiendavate kulutuste hüvitamine. Õigus saada stipendiumi on töötul, kes osaleb järgmistes aktiivsetes tööturumeetmetes: vähemalt 40 tundi kestev tööturukoolitus, tööpraktika ning tööharjutus. Stipendiumi maksmise aluseks on teenuse pakkuja poolt esitatavad andmed. Tööturukoolituse stipendiumi suurus arvutatakse stipendiumi ühekordse tunnimäära alusel iga õppetööl osaletud tunni eest; tööpraktika stipendiumi arvutatakse iga tööpraktikal osaletud tunni eest. Selle suuruseks esimesel kuul on stipendiumi ühekordne, teisel kuul pooleteistkordne, kolmandal ja neljandal kuul kahekordne tunnimäär. Tööharjutuse stipendiumi arvutatakse iga tööharjutuses osaletud tunni eest. Seejuures on stipendiumi suuruseks stipendiumi pool tunnimäär. Stipendiumi makstakse kord kuus vastavalt töötü soovile tema pangakontole või posti teel. Stipendiumi tunnimäär kehtestatakse igaks eelarveaastaks riigieelarvega. Uus määr ei või olla kehtivast määrast väiksem.</p>
<p>Sõidu- ja majutustoetus</p>	<p>Toetus tööpraktikal või tööturukoolitusel osalevatele töötutele, mille eesmärk on võimaldada töötul katta koolitus- või praktikakohta ja sealt koju jõudmiseks vajalikud transpordikulud. Juhul, kui elu- ja koolituskoha vahel regulaarne transpordiühendus puudub, on töötul võimalik kasutada toetust majutuse eest tasumiseks. Töötule hüvitatakse ühe päeva kohta kas sõidu- või majutuskulud. Toetust makstakse kord kuus vastavalt töötü soovile tema pangakontole või posti teel. Sõidu- ja majutustoetuse ülemäär kuus kehtestatakse igaks eelarveaastaks riigieelarvega. Sõidu- ja majutustoetuse uus määr ei või olla väiksem kehtivast toetuse määrast.</p>

# Tööturu riskirühmad: noored töötud

- Riskirühma määratlus ja kirjeldus
- Riskirühma peamised takistused tööturul  
Suur põhikoolist väljalangevus. Omandatud haridustaseme mittevastavus tööturu nõudlusele. Noorte kõrge mitteaktiivsus. Töökogemuse puudumine. Noorte madal töötuks registreerimise tase.
- Riskirühmale pakutavad teenused ja toetused  
Noortele töötutele pakutavad teenused ja toetused.

## Varem ilmunud toimetised:

4/2006 Tööturu riskirühmad: puudega töötud. - *Teemaleht*.

3/2006 Tööturu riskirühmad: mitte-eestlased. - *Teemaleht*.

2/2006 Tööturu riskirühmad: pikaajaliselt töötud. - *Teemaleht*.

1/2006 Sooline ebavõrdsus: hoiakud ja olukord Eestis. - *Poliitikaanalüüs*.

*Teemaleht* on sotsiaalministeeriumi toimetiste sari, mille eesmärgiks on anda lühi-ülevaateid ja trendide kirjeldusi ühel konkreetsel sotsiaal-, töö- või tervise poliitikaga seotud teemal ja seeläbi kaasa aidata teadmispõhise poliitika kujundamisele.